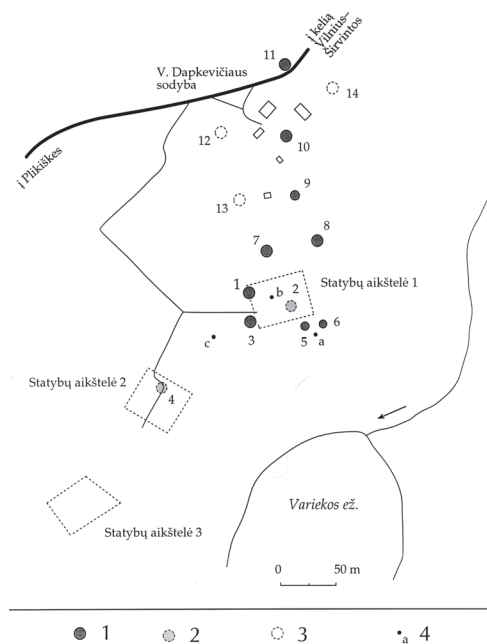


rounded the mound and formed an almost continuous ditch contour. The barrow was apparently topped with a stone circle, of which only individual stones remain on top of the barrow's base. Several circle fragments were recorded in the pits located around the

burial. Some of the stones that were found had slid into the pits surrounding the barrow. The studied barrow should be ascribed to the East Lithuanian barrow culture and according to the grave goods it is possible to date it to the 2nd half of the 5th century.

TURLOJIŠKIŲ PILKAPYNAS

Vykintas VAITKEVIČIUS



1 pav. Turlojiškių pilkapyno P dalies planas:

1 – vizualiai išskiriami pilkapiai, 2 – tyrinėjimų metu nustatytos pilkapių vietos, 3 – iš XIX a. žemėlapių žinomi pilkapiai, 4 – pavienio dirbinio radimvietė. *V. Vaitkevičiaus brėž.*

Fig. 1. Plan of the S part of Turlojiškės barrow cemetery: 1 – visually distinguishable barrows, 2 – barrow locations established during the excavations, 3 – barrows known from a 19th century map, 4 – individual artefact find spot.

2006 m. buvo tęsiami Turlojiškių (Širvintų r.) archeologijos paminklų tyrinėjimai (žr. *ATL 2004 metais*, V., 2006, p. 307; *ATL 2005 metais*, V., 2006, p. 84; taip pat straipsnį apie Turlojiškių spėjamo kapinyno tyrinėjimus šiame leidinyje – p. 488–489). Žvalgyta ir tyrinėta Turlojiškių pilkapyno dalis, esanti į P nuo magistralinio dujotiekio trasos, smėlingos aukštumos, besileidžiančios į Variekos ežerą, pakraštyje. Ištirta pilkapio 2 vieta statybų aikštelėje 1 (bendras 95,3 m² plotas), pilkapio 3 paviršiuje aptikta radinių iš suardytų kapų, o statybų aikštelėje 2 lokalizuota pilkapio 4 vieta, kurioje taip pat aptikta radinių iš suardytų kapų.

Kaip rodo XIX a. viduryje – antrojoje pusėje sudarytas žemėlapis, Turlojiškių pilkapyno būta didelio. Pilkapiai buvo išsidėstę tarp Musės upės kairiojo kranto ir Variekos ežero. Tuo metu Š–P kryptimi pailgame ruože dar buvo 8 pilkapiai, kurių aukštis siekė arba viršijo 1 sieksnį (2,13 m). Vėliau kelių tiesimas, sodyba, dujotiekio trasa, miško sodinimas ir kita žmogaus veikla lėmė, jog pilkapyno teritorijoje išliko vos keletas pilkapių, laikomų prancūzų kapais (1 pav.). Pasakojimuose minimi žmonių kaulų ir kaukolių radiniai.

Pilkapis 2 buvo ant aukštumos, besilei-

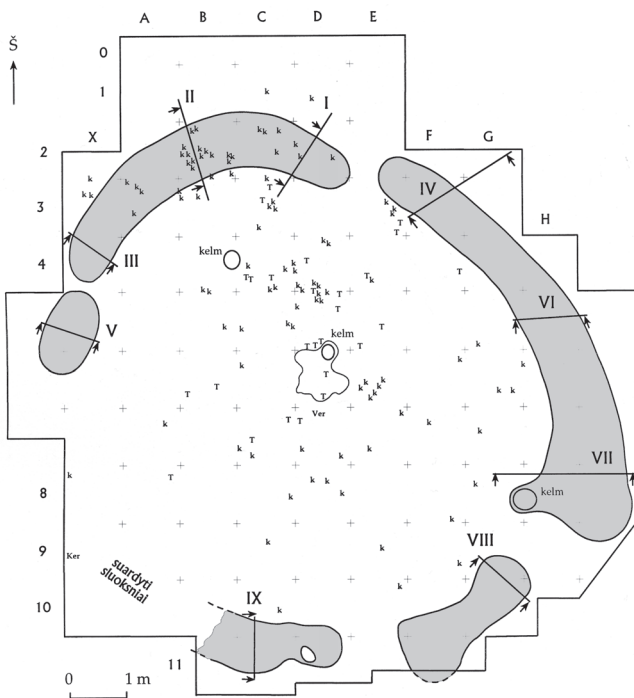
džiančios į Variekos ežerą, krašto. Pilkapio sampilas nustumdytas 2005 m. birželio mėnesį, ruošiant šią miško vietą individualaus namo statybai. Jau paviršiuje aptikta daug degintinių kaulų ir smulkių titnago radinių (daugiausia – nuoskalų), kurie rodė, jog prieš įrengiant pilkapį čia būta akmens amžiaus stovyklavietės. Anot dr. T. Ostrausko, pagal skeltinę techniką radiniai datuoti mezolito – ankstyvojo neolito laikotarpiu. Iš sunaudotų skaldytinių galima spręsti, jog buvo jaučiamas didelis žaliavos stygius – skaldytiniai sunaudoti iki galo, netgi daugiau, negu tai įmanoma (!).

Aptikti pilkapio pagrindo likučiai. Tai vidutiniškai 3–5 cm storio pilkos, vietomis juosvos žemės su pavieniais angliukais sluoksniais. Vietomis ši žemė buvo tiesiog išspaudusi į kelių cm gylį į ryškiai rudą, vietomis gelsvą ar balkšvą smėlį – įžemį. Kaulai, kurie slūgsojo nesuardytuose sluoksniuose, buvo aptikti būtent šioje pagrindą žymėjusioje žemėje, gausiau Š ploto pusėje (2 pav.). Kv. 7D aptiktas ir dvigubo nupjauto kūgio verpstuko fragmentas. Kv. 9X tarp suardytų sluoksnių rastas lipdytos keramikos lygiu paviršiumi pakraštėlis, tačiau jo ryšys su pilkapio ar juo labiau kapu nėra aiškus.

Iš viso sijojant paviršinių suardytos žemės sluoksnį ir preparuojant giliau surinkta 228 g degintinių kaulų, tarp kurių buvo ir ne žmonių (gyvūnų) kaulų. Identifikuoti 20–30 m. vyro kaukolės skliauto, smilkinkaulio piramidės ir kiti fragmentai, antakių lankas, 3 nuo-

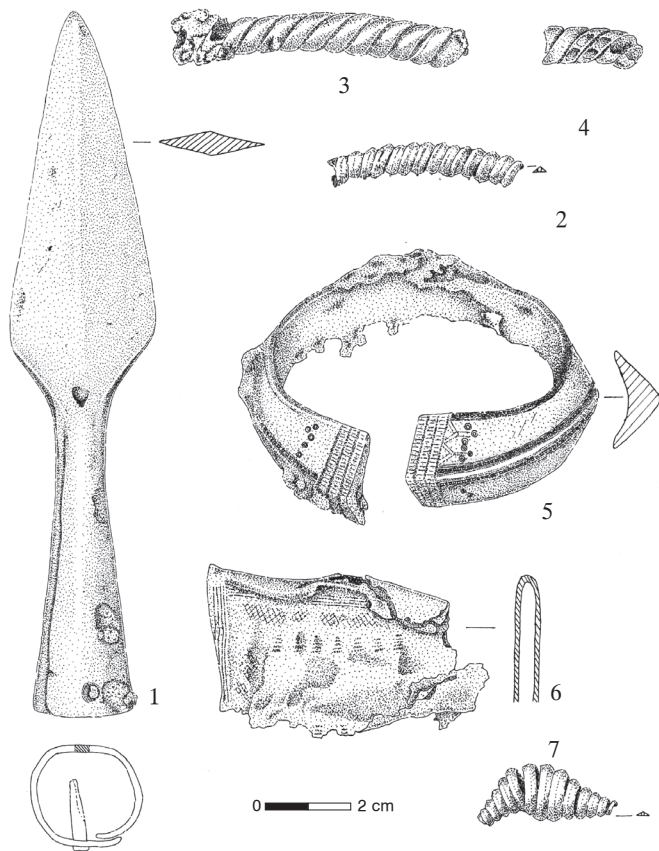
latinių dantų šaknys. Yra pagrindo manyti, jog degintinis kapas buvo įrengtas pilkapio pagrindo lygyje, ant jo paskleidžiant kaulus ir įkapes santykinai didesniame netaisyklingos formos plotelyje. Lieka neaiškus šio suardyto kapo liekanų ryšys su ŠV duobėje-griovyje aptiktais kaulais (21 g).

Pilkapio 2 duobės-grioviai išliko palygin-



2 pav. Turlojiškių pilkapio 2 planas: k – degintiniai kaulai, T – titnaginiai radiniai, Ker – keramikos fragmentas, Ver – verpstuko fragmentas, III – pjūvio numeris, kelm – kelmo vieta. V. Vaitkevičiaus brėž.

Fig. 2. Plan of Turlojiškės barrow 2: k – cremated bones, T – flint artefacts, Ker – pottery sherd, Ver – spindle fragment, III – cross-section number, kelm – stump location.



3 pav. Radiniai Turlojiškių pilkapiu 3 paviršiuje: 1 – ietigalis, 2 – karčių (?) įvija, 3, 4 – vytinės antkaklės fragmentai, 5 – trikampio skersinio pjūvio apyrankė, 6 – apgalvio plokštelė, 7 – įvijinis karolis (1 – geležis, 2–7 – žalvaris). S. Mikšaitės pieš.

Fig. 3. Finds on the surface of Turlojiškės barrow 3: 1 – spearhead, 2 – coil ornament for a mane (?), 3, 4 – twisted wire neck ring fragments, 5 – bracelet with a triangular cross-section, 6 – diadem plate, 7 – coil bead (1 – iron, 2–7 – bronze).

ti gerai. Ne mažiau kaip 5 duobės-grioviai ovalo formos perimetru juosė visą pilkapį (nieko negalima pasakyti apie sunaikintą jo PV pakraštį). Atstumai tarp duobių rodo, jog pilkapis buvo pailgas ŠV–PR kryptimi, apie 8,3x7,3 m dydžio.

ŠV duobė – puslankio formos, 5,3 m ilgio, vidutiniškai 0,9 m pločio, į galus nežymiai siaurėjanti. Pjūviuose jos dugnas piltuvo formos, 37–56 cm gylio. Vidurinėje pilko su pavieniais angliukais duobės-griovio užpildo dalyje užfiksuotas susidaręs kur kas intensyvesnis degėsingas iki 18 cm storio tarpsluoksnis. V duobė – taisyklingo ovalo formos, 1,6x0,9 m dydžio, pjūvyje lėkšto dubens formos, apie 16 cm gylio, užpildyta pilka su pavieniais angliukais žeme. R duobė – puslankio formos, 7,6 m ilgio, 0,8 m (Š) – 1,7 m (P) pločio. Pjūviuose duobės dugno forma artima piltuvui, 54–81 cm gylio. Visa apatinė duobės dalis užpildyta juodos spalvos su degėsiomis žeme. Aukščiau šio sluoksnio susidaręs 8–12 cm storio šviesaus – gelsvo, vietomis rudo smėlio tarpsluoksnis. Pjūvis parodė, jog lygiagrečiai pilkapiu R duobei, matyt, yra kito, vizualiai neišskiriamo pilkapiu vieta, kurią taip pat juosia duobės-grioviai. PR duobė – 2,6 m ilgio, 0,85 m (ŠR) – 1,3 m (PV) pločio. Pjūvyje duobė lėkšto dubens formos, 16–18 cm gylio, užpildyta pilka su pavieniais angliukais žeme. P duobės išlikusi tik apie 2,4 m

ilgio, vidutiniškai 0,7 m pločio dalis. Pjūvyje duobė lėkšto dubens formos, apie 18 cm gylio.

Pagal sampilo įrangą, laidoseną ir verps-tuko fragmentą, pilkapis datuojamas I tūks. antrąja puse.

Pilkapis 3 lokalizuotas statybų aikštelės 1 PV pakraštyje. Sampilas suplokštėjęs, apie 11,3 m skersmens. Jo paviršiniame sluoksnyje rasta 15 žalvarinių ir geležinių dirbinių (3 pav.), įskaitant fragmentus ir susilydymus. Žemėse taip pat pastebėta kaulų trupinių. Sprendžiant iš radinių išsidėstymo ŠR–PV kryptimi, atrodo, kad du X–XI a. pilkapio sampile įrengti degintiniai kapai (vienas dvigubas kapas?) buvo suardyti suarus sampilą (sodinant mišką?).

Pilkapio 4 vieta išaiškinta žvalgant statybų aikštelę 2 ir jos pakraščius. Apie 25 cm gylyje, juosvoje žemėje, rastas E tipo ietigalis nulenkta plunksna. Šalia, miško keliuko vingyje, įvažiuojant į statyboms paruoštą plotą iš viso aptikta 17 žalvarinių ir geležinių radinių, įskaitant fragmentus ir susilydymus. Radinių kompleksą sudaro veikiausiai dviejų suardytų kapų įkapės (minėtas E tipo ietigalis, tordiruota yla, 3 peiliai, daugiakampio pjūvio ir įvijinės (?) apyrankių fragmentai ir kt.), kurios skiriasi nuo rastųjų pilkapyje 3,

bet pagal analogijas yra datuojamos tuo pačiu X–XI a. laikotarpiu.

2006 m. tyrinėjimai Turlojiškėse akivaizdžiai parodė, jog dėl žmogaus veiklos XX a. stipriai nukentėjusio pilkapyno pilkapių skaičius yra kur kas didesnis, negu tai galima nustatyti vizualiai. Būtina tęsti detalius suardytų pilkapių ir visos pilkapyno teritorijos tyrinėjimus, suteikti šiam objektui teisingą apsaugą.

TURLOJIŠKĖS BARROW CEMETERY

In 2006 part of Turlojiškės barrow cemetery (Širvintos Dist.) to the S of the gas main was surveyed and investigated (Fig. 1). The site of destroyed barrow 2 (a total area of 95.3 m²) was investigated at a construction site 1 (Fig. 2). A cremation burial, which dates to the 2nd half of the 1st millennium, was found. It was created by strewing the remains and grave goods on the base of the mound. Finds from two disturbed 10th–11th century cremation burials were found on the surface of barrow 3 while finds (including a type Petersen E spearhead with a bent blade) (Fig. 3). From disturbed 10th–11th century burials were found at the location of barrow 4, which is situated at construction site 2.

ATMAINŲ (DARSŪNIŠKIO) PILKAPYNAS

Gintautas VĖLIUS

Atmainų (Darsūniškio) pilkapynas (Kaišiadorių r.) (A 305P) yra 1,45 km į ŠR nuo Liutikos dešiniojo kranto, 0,85 km į PV nuo Darsūniškio–Kruonio kelio tilto per Lapainių ir 0,55 km ta pačia kryptimi nuo Lapainios kairiojo kranto, 0,75 km į PR nuo Pala-

painio dešiniojo kranto, Kaišiadorių miškų urėdijos Kruonio girininkijos Naginukų miške, abipus kvartalinės linijos proskynos.

Pilkapyne yra apie 200 iki 1,6 m aukščio pilkapių, kurių sampilai – nuo 5 iki 13 m skersmens. Didžiąją dalį pilkapių sampilų pagrin-