

ir, matyt, datuotinas viduriniojo geležies amžiaus pabaiga (VII–VIII a.). Benykstantis paprotys krauti akmenų vainiką tarsi leistų pilkapį datuoti ir kiek ankstesniu laikotarpiu, tačiau sampilą juosiantis išsistinis griovys su vienu „praėjimu“ tarsi rodytų, kad pilkapis piltas vėliau.

Ateityje pilkapyno tyrinėjimus numatoma tęsti.

## JAŠIŪNAI (GELOŽĖ) BARROW CEMETERY

In 2002 VU continued to explore the Jašiūnai (Geložė) barrow cemetery (Šalčininkai district, Jašiūnai). Destroyed barrow 5 was explored. According to the construction of the earth pile, the barrow was dated to the 7<sup>th</sup>–8<sup>th</sup> centuries. While exploring the barrow, only single cremated bones were found.

## SANTAKOS PILKAPYNAS

Vykintas VAITKEVIČIUS

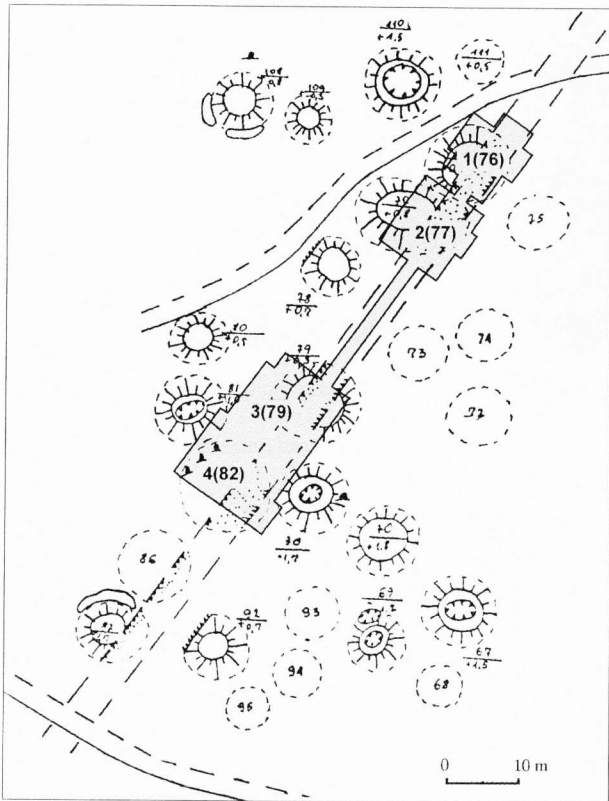
2002 m. LII tėsė kvartalinės linijos žalojamų Santakos pilkapių (Vilniaus r., Buivydžių sen.) tyrinėjimus (žr. *ATL 2000 metais*, V., 2002, p. 83–85; *ATL 2001 metais*, V., 2002, p. 102–105). Ištirti pilkapiai 3 ir 4 (pagal detalų pilkapyno planą – 79 ir 82) buvo centrinėje pilkapyno dalyje, į PV nuo anksčiau tirtų pilkapių 1 ir 2 (28 pav.).

**Pilkapis 3.** Išlikusi sampilo dalis buvo 3x6,1 m dydžio, 0,4–0,6 m aukščio. Centrinė sampilo dalis buvo seniai sunaikinta 3–4 m pločio kvartalinės linijos.

Sampilas piltas iš geltono smėlio. Pirminis jo aukštis nežinomas, tyrimų metu siekė 0,6 m aukštį virš pagrindo. Pilkapio pagrindas – intensyvus degėsingas, vietomis su smėliu maišytos žemės sluoksnis – po sampilu aptiktas vidutiniškai 0,85 m gylyje. Jo storis centrinėje pilkapiro dalyje siekė 10–12 cm, į pakraščius kiek plonėjo. Tik PV pusėje intensyvus pagrindo sluoksnis neplonėjo, o vietomis pasiekė net 15 cm storį. Tai galėtų būti aiškinama tuo, jog tarp pilkapių 3 ir 4 buvo nedidelis chronologinis skirtumas, ir įrengiant abu šiuos pilkapius, jų „sandūroje“, pagrindų lygyje susidarė storesnis degėsingas sluoksnis.

Pilkapio vainikas stipriai suardytas. Geriau išliko jo fragmentai R–PR ir V–PV pusėse. Jie rodė, kad pradžioje pilkapiro pagrindo lygyje buvo sukrauta didesnių (20x30x16 cm, 23x27x12 cm) akmenų eilė. Šie akmenys dažnai buvo statomi stačiai. Jau esant supiltam sampilui ši akmenų eilė buvo apkraunama vietomis net 2–3 aukštais mažesniais (15x18x8, 12x10x6 cm) akmenimis. Vainiko veikiausiai būta ovalo formos. Atstumas tarp akmenų ŠV–PR kryptimi vidinėje vainiko pusėje siekė apie 6,4 m, ŠR–PV – apie 5,6 m, o atstumas tarp pilkapių 3 ir 4 vainikų buvo vos 25–30 cm. Į ŠV nuo vainiko aptikta gili, apie 0,95x2,8 m dydžio, juoda degėsinga žeme su angliukais užpildyta duobė. Jos gylis siekė net 1,15 m.

*Degintinis kapas 1.* Duobės kontūras aptiktas jau 0,22–0,25 m giliau kvartalinės linijos paviršiaus lygio. Įvairiame gylyje prie kapo duobės gulėjo 4 akmenys, tačiau jie veikiausiai buvo jau ne pirminėje savo vietoje. Gilyn duobės ribos siaurėjo. Kapas buvo įrengtas centrinėje dalyje, sampile, greičiausiai jau supylus patį pilkapį; duobės dugnas siekė pagrindo lygį. Kapo duobė buvo



28 pav. Faktinė 2002 m. tirtų plotų situacija. V. Vaitkevičiaus brėž. Fig. 28. Actual situation of the areas explored in 2002.

nežymiai išstęsta Š–P kryptimi, 1,48x1,64 m dydžio, pjūvyje – dubens stačiais ir vidutinio statumo šlaiteliais formos. Išlikusi jos dalis siekė 0,34 m gylį. Kaulai daugiausiai koncentravosi kv. G6 ir ypač – kv. H6. Šis R–V kryptimi kiek išstętas 0,4–0,55x0,8 m dydžio plotelis skyrėsi nežymiai tamsesne žeme, taip pat sudarė nedidelį kapo duobės pagilėjimą. Kv. H6, 0,67 m gylyje, tarp kaulų aptiktas molinis ritinio formos verpstukas. Kv. H5, 0,85 m gylyje, maišytame pagrindo sluoksnyje, 0,24 m į ŠR nuo kapo duobės Š ribos – keli ugnies deformuoti žalvarinio įvijinio žiedo fragmentai.

**Pilkapis 4.** Pusė jo sampilo sunaikinta 2–4 m pločio kvartalinės linijos. Išlikęs sampilo pakraštys buvo 4,7x7,7 m dydžio, 0,6 m (R) – 1,65 m (PV) aukščio. Sampilas piltas iš geltono smėlio, vietomis su pilkšvos, rudos žemės priemaiša. Jo aukštis virš pagrindo siekė vidutiniškai 0,8–0,85 m, tačiau centrinėje dalyje (kaip vėliau paaiškėjo – kapo 1 vietoje) sampilas buvo 16–18 cm įdubęs (29 pav.).

Pilkapio pagrindas – degėsingos, vietomis su smėliu maišytos žemės su angliukais sluoksnis – po sampilu aptiktas vidutiniškai 0,7–0,75 m gylyje. Jis buvo 7–12 cm storio. Pilkapio vainikas išliko palyginti gerai, labiau suardyta tik R jo dalis. ŠV pusėje vainiko akmenys rasti nuslinkę žiojėjusios duobės link; kelios dešimtys akmenų buvo sukritę į išorinę vainiko pusę ir PV jo dalyje.

Gerai išlikę vainiko fragmentai (Š, V) rodo, kad pradžioje pagrindo lygyje buvo sukrauti dideli (43x56x54, 35x45x38 cm) akmenys. Vėliau jie apkrauti, vietomis net 2–3 aukštais, mažais (12x16x10, 10x16x8 cm) akmenimis. Atstumas tarp vainiko vidinių kraštų svyravo 5,5–5,8 m intervale, plane jis primena kiaušinį, nukreiptą į ŠV. Galbūt taip atsitiko dėl labai artimos pilkapio 3 kaimynystės, neįvertinus atstumo? Atskirai paminėtinas vainiko PR dalyje aptiktas net 0,45x1,1 m dydžio, 0,32 m aukščio akmuo. Su analogišku papročiu į vainiką įdėti vieną ypač didelį akmenį jau buvo susidurta tiriant netolimus Skersabalių, Pakalnių pilkapius.



29 pav. Santakos pilkapio 4 (1 plane) ir 3 (2 plane). Fiksuojamasis pilkapio kapo 1 pjūvis.

V. Vaitkevičiaus nuotr.

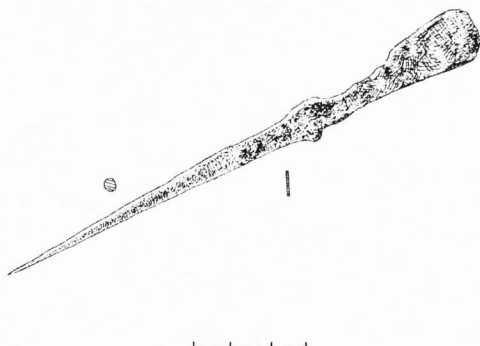
Fig. 29. Santaka barrow 4 (Plan 1) and 3 (Plan 2). Fixed sectional view of barrow burial 1.

*Degintinis kapas 1.* Duobės kontūrai aptikti jau 0,24–0,28 m gylyje. 0,6 m gylyje ji buvo kiek išžesta ŠR–PV kryptimi, 1,54x1,7 m dydžio, pjūvyje – dubens lėkštais ir vidutinio statumo šlaiteliais formos, siekė vidutiniškai 0,75 m gylį ir kartu – pilkapio pagrindo sluoksnį.

Iki 0,38–0,41 m gylio kapo duobėje rasta tik pavienių kaulų. Giliau rasta kiek daugiau švariai išrinktų kaulų. Jie labiausiai koncentravosi kv. E12–13 ir nedideliame plotelyje kv. F11–12. Kapo viduryje, faktiškai dugne, rastas padėtas 30x18x20 cm dydžio akmuo. Kv. E13, 0,51 m gylyje, tarp kaulų aptiktas geležinis smeigtukas išplota galvute, adata nukreiptas į P–PR (30 pav.).

Į V nuo kapo 1 duobės ribos, geltoname sampilo smėlyje, preparuojant įvairiame gylyje taip pat aptikta degintinių kaulų. Paaikėjo, kad pilkapyje yra įrengtas dar vienas – antrinis – kapas.

*Degintinis kapas 2.* Pavienių kaulų iš šio kapo rasta jau 0,12–0,15 m giliau sampilo viršaus, tačiau geltoname sampilo smėlyje nebuvo jokio duobės kontūro (nors 0,25 m

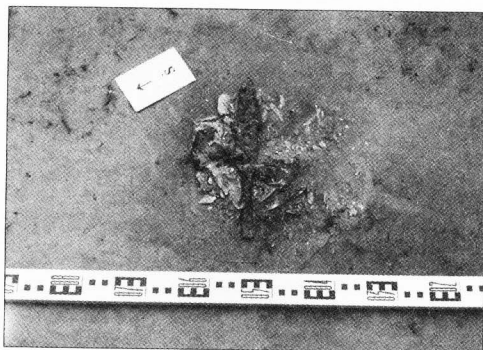


30 pav. Geležinis smeigtukas iš pilkapio 4 kapo 1. R. Butvilienės pieš.

Fig. 30. Iron pin from burial 1 of barrow 4.

gylyje už 0,4 m į R jau buvo pastebimas ryškus kapo 1 kontūras). Kaulų aptikta keliuose nedideliuose ploteliuose, maždaug 0,6x0,8 m ribose. 0,25–0,39 m gylyje visame plote kaulai faktiškai pranyko, nors visa žemė buvo sijojama. Tik 0,47 m gylyje, kv. DE13 aptikta R–V kryptimi kiek išžesta, apie 30x40 cm dydžio stambių kaulų krūvelė (tarp jų: dviejų šlaunikaulių dalys, apatinio žandikaulio dalis, kaukolės vidinės pertvaros, stuburo slankstelis). 0,51 m gylyje po šiais kaulais rastas geležinis ietigalis kalavijo formos plunksna. Po ietigaliu, statmenai jam, gulėjo siauraašmenis pentinis kirvis (31 pav.). Dar giliau – geležinė diržo sagtis B formos priekine dalimi. Po įkapėmis šiame kape rastos dar dvi stambios ir palyginti gerai išlikę šlaunikaulio galvos (antro palaidoto asmens?). Tačiau bendrai kaulų buvo mažiau, paskutiniai jų slūgsojo 0,73 m gylyje, vos keliais centimetrais aukščiau pagrindo sluoksnio (32 pav.).

Pilkapio 3 kape surastas verpstukas ir žiedas užkeistais galais tiksliau nedatuojami, tai I tūkst. viduriui būdingi radiniai. Pilkapio 4 kapas 2 (antrinis) pagal jame rastą ietigalį



31 pav. Santakos pilkapiro 4 kapo 2 sukryžiuoti ietigalis ir kirvis. *V. Vaitkevičiaus nuotr.*

Fig. 31. Crossed arrowhead and axe in burial 2 of Santaka barrow 4.

kalavijo formos plunksna datuojamas V a. pabaiga – VI a. Kapas 1 turėtų būti santykinai ankstesnis. Jame aptiktas geležinis smeigtukas išplota galvute lietuvių archeologinėje medžiagoje yra retas. Iš skelbtų analogijų artimiausias jam yra Bačkininkėlių piliakalnio papėdės gyvenvietės kultūriniam sluoksnyje (su vėlyvąja brūkšniuotąja, juoda gludinta ir grublėtąja keramika) rastas geležinis dirbinys, laikomas kalteliu (*Iš lietuvių kultūros istorijos*, V., 1959, t. 2, p. 113, 7:4 pav.). (Beje, Bačkininkėliuose, tame pačiame sluoksnyje aptiktas ir ritinio formos molinis verpstukas, identiškas rastajam Santakos pilkapiro 3 degintiniame kape).

Atskirai paminėtina, kad vietos gyventojų teigimu, vieną pilkapį pilkapyne R dalyje prieškaryje ištyrė kažkokie tyrinėtojai. Apžiūrėjęs šią vietą, atrodo, kad 4-ajame dešimtmetyje Santakos pilkapius galėjo kasinėti H. Cehak-Holubovičiovą, nors tai, matyt, ir liko nedokumentuota.

Be to, 2002 m. ekspedicijos metu už 1 km į PR nuo Santakos pilkapių (A 1226P), 0,45 km į ŠV nuo Slepškių kaimo Š sodybų,



32 pav. Santakos pilkapis 4 baigus tyrimus. Centre esantis akmuo iš kapo 1 duobės dugno.

*V. Vaitkevičiaus nuotr.*

Fig. 32. Santaka barrow 4 after the exploration. The stone in the centre is taken from the bottom of burial 1.

miško kelio P pusėje aptikta kompaktiška trijų 4–6 m skersmens, 0,3–0,4 m aukščio suplokštėjusių pilkapių grupė. Jos teritoriją kerta užslinkęs senas griovelis (vaga?), vieno pilkapiro pakraštyje žiojėja sena duobė. Pilkapių pakraščiais, atrodo, yra po vieną – kelis vidutinio dydžio akmenis. Gali būti, kad 15 m į Š nuo šių trijų pilkapių ir miško kelio, yra dar vienas panašaus dydžio, tik dar labiau suplokštėjęs pilkapis.

#### SANTAKA BARROW CEMETERY

In 2002 m. LII explored the Santaka (Vilnius district) barrows. In barrow 3 a cremation grave with burial items typical to the middle of the 1<sup>st</sup> millennium such as a clay spindle and a brass spiral ring was found. In barrow 4 two cremation graves were found. In grave 1 (primary) a rare in Lithuania iron pin with flattened head preliminary dated to the 4<sup>th</sup>–5<sup>th</sup> centuries was found. In grave 2 (secondary) a spearhead with a sword-shaped nib and a knife with narrow blade and blunt end, both inter-crossed, were found. Under them an iron B-shaped buckle was lying. The grave is dated from the end of the 5<sup>th</sup> century to the 6<sup>th</sup> century.



Santakos pilkapyno pilkapio 4 tyrimas  
(*V. Vaitkevičiaus nuotr.*)  
Investigations of barrow 4  
in the Santaka barrow cemetery.



Santakos pilkapyno pilkapio 4 kapas 2. Ietigalis ir kirvis  
(*V. Vaitkevičiaus nuotr.*)  
Grave 2 of barrow 4 in the  
Santaka barrow cemetery.  
Spearhead and axe.