

SAULĖS IR MĖNULIO SIMBOLIKA BALŲ PASAULĖŽIUROJE

JONAS VAIŠKUNAS

Jeigu aš ką nors suprantu žmoguje, žmoguje, galvojančiame simboliškai, tad štai ką: kaip realybę, kaip "tiesą" jis suvokė tik vidinę realybę, o visa kita, kas gamtiška, laikina, erdviška — kaip savo sakmių medžiagą.

F. Nyčė

Nagrinėjant baltų etnologijoje ir mitologijoje mažai tyrinėtą dangaus šviesulių simbolikos klausimą, įdomu ir svarbu išsiaiškinti, ne tiek kokiais ženklais ir simboliškai buvo vaizduojami dangaus šviesuliai, bet kokia visuomeninė patirtis, koks pasaulėvaizdis slypi už tų simbolių. Tai darant svarbu išvengti tiek naivaus požiūrio į senąją baltų kultūrą, kuomet aiškinama, jog senovės lietuviai garbinę "dangaus kūnus", "sudievinatas gamtos jėgas" ir kitokius panašius "fantazijos padarus"¹, tiek vienpusio gamtamoksliskumo, kai mitinėje simbolinėje galvosenoje mėginama įžiūrėti užkodotas vien gamtamokslines astronomijos žinias. Neabejotina, kad dangaus šviesulių simbolikos, kaip ir pačios baltų pasaulėžiūros, klausimas, yra visų pirma mitologijos klausimas. Tad, sutikę su K. Levi-Stroso (Levi-Strauss) siūloma mitologijos samprata, pagal kurią mitologija "yra žmonijai būdinga figūratyvinio mąstymo forma, sprendžianti pagrindines ideologines ir filosofines problemas"², ir su A. J. Greimo teiginiu, kad jos objektas — "ne pasaulis ir jo daiktai, bet tai, ką žmogus galvoja apie pasaulį, daiktus ir save patį"³, suvokiame, kad dangaus šviesulių simbolika baltų kultūroje yra visų pirma "mitinių dangaus šviesulių", o ne "gamtinių dangaus kūnų" išraiškos planas, o kalbėjimas simboline kalba — tai galimybė, "naudojantis vienu realybės planu, kalbėti apie kitą jos planą"⁴. . . E. Fromo (Fromm) žodžiais tariant, "Simbolinės kalbos esmė ta, kad vidiniai pergyvenimai, mintys ir jausmai išreiškiami taip, kaip kad jie būtų jautiniai pojūčiai [...] Nesuprantama (simbolinė kalba — J. V.) todėl, kad simbolinės kalbos turinys laikomas realiais įvykiais daiktų karalystėje; jie neaiškinami kaip

dvasinės patirties simbolinės išraiškos. Dėl to sapnai laikomi beprasmybiškai vaizduotės produktais, o religiniai mitai — vaikišku supratimu apie realybę⁵.

Kadangi mūsų laikmečiui būdingas gamtamokslinis pasaulio suvokimas savaimė skatina mus "būti realistais", t. y. tikėti tik "realiais įvykiais" ir vertinti tik "daiktų katalystę", tai, gilinantį į baltų dangaus šviesulių simbolikalystę, tai, gilinantį į baltų dangaus šviesulių simbolikalystę ir bendrai kosmologijos klausimus, jis gali būti didelė kliūtis; tik teisingai taikant — nepakeičiama metodologinė priemonė.

* * *

Lietuviškose mįslėse dangaus šviesuliai dažnai siejami su apvalaus pavidalo indais. Saulę čia dažniausiai simbolizuoja "torielka", "katilėlis", "bačka"⁶; Mėnulį — "torielka", "bliūdo kraštas". Dangaus šviesulius mįslėse taip pat simbolizuoja apvalūs maisto gaminiai bei vaisiai: Mėnulį — paplotis, raguolis, duonos riekė, sūris, blynas⁷; Saulę — "auksinis obuolėlis"; žvaigždes — žirniai⁸, trupiniai. Liaudies dainose Saulė gretinama su žiedu⁹ arba vainikėliu¹⁰ bei vadinama "riduolėle"¹¹.

Visų šių dangaus šviesulius simbolizuojančių daiktų bendra savybė — jų apvalumas. Vieni pirmųjų tarp žmogaus stebėtų geometriškai taisyklingų gamtinių pavidalų buvo Saulė ir Mėnulis. Jų apskritumas, kaip paprasta ir įsidėmėtina ypatybė, matyt, ir tapo seniausiu ir paprasčiausiu dangaus šviesulių simbolių atsiradimo pagrindu. Išmokę apdoroti gamtinius daiktus ir vis labiau juos pritaikydami savo poreikiams, žmogus vienaip ar kitaip pats savo rankomis pakartodavo tuos dangaus skritulius. Galimas dalykas, kad šis dangaus šviesulių tobulų pavidalų kartojimo veiksmas buvo suvokiamas kaip neeilinis šventas pasaulio kūrimo veiksmas.

Su dangaus šviesuliais pirmiausia galėjo būti siejami žibantys sferinio pavidalo objektai: vandens lašeliai, rasa; taip pat ovalūs vandens telkiniai ir kt. Dėl to galėjo atsirasti manymas, jog patys dangaus šviesuliai yra skystos vandeninės prigimties. Tai galbūt liudija ir šviesulių judėjimui nusakyti vartojamas žodis "tekėti" *.

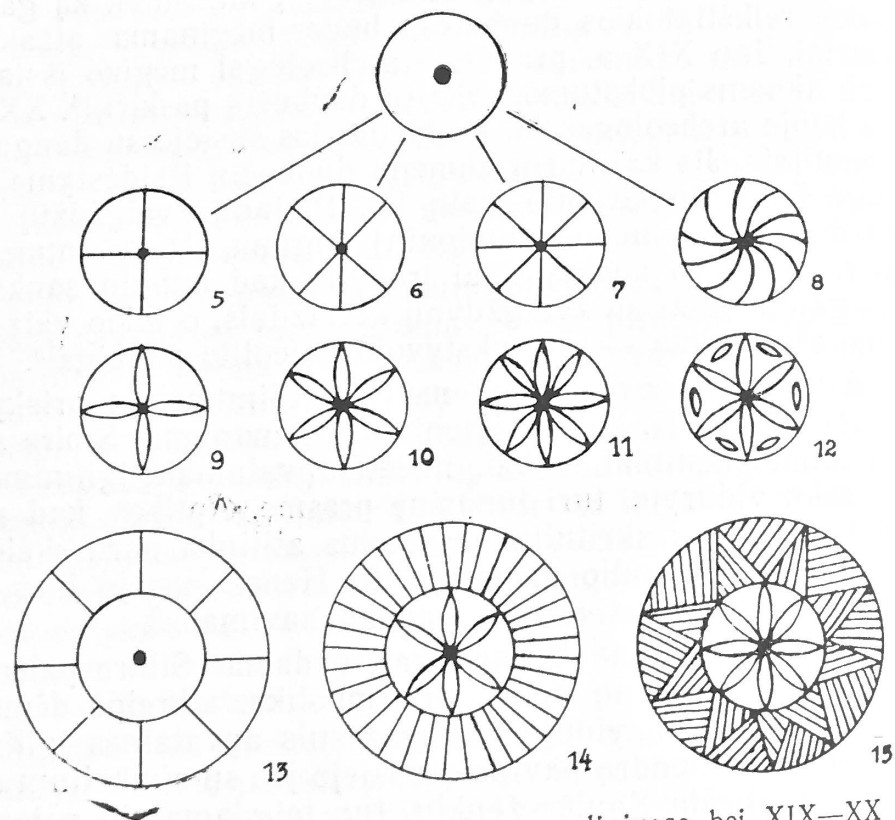
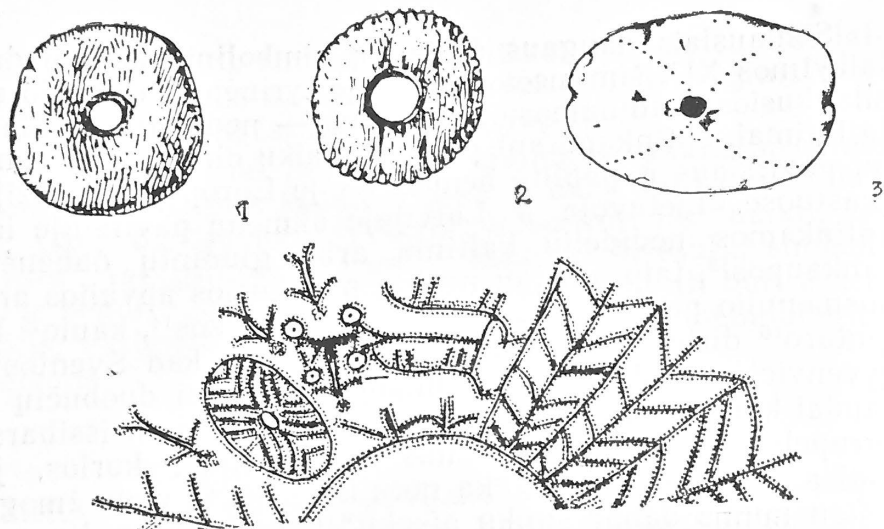
* Plg. M. Slančiausko užrašytoje pasakoje — „geltonasis vanduo“ šviečias, „kai saula ant oro“, A. J. Greimo tapatinamas su skysto pavidalo Saule¹².

Seniausiais dangaus šviesulių simboliniais atvaizdais laikytinos XIX šimtmečio pradžioje tyrinėtojų dėmesio susilaukusios vadinamosios kupulos — nedideli apvalaini įgilinimai, aptinkami ant paleolito laikų dirbinių bei akmenų paviršiaus ir paplitę bemaž visoje Europoje bei Azijos kraštuose. Lietuvoje ir Latvijoje akmenų paviršiuje irgi aptinkamos nedidelių kaltinių arba gludintų dubenėlių sankaupos¹³, taip pat jau neolite paplitusios apvalios arba pusrėmens pavidalo duobutės ant keramikos¹⁴, kaulo¹⁵ bei gintaro¹⁶ dirbinių. R. Rimantienė pažymi, kad Šventosios gyvenvietės neolitinėje keramikoje taškų bei duobučių įspaudai kartais netenka ornamentinės reikšmės ir išsibarsto "grupelėmis, nesudarančiomis ornamentų", kurios, jos žodžiais tariant, galbūt "ką nors ir reiškė to meto žmogui, tačiau mums dabar sunku atsekti"¹⁷. Į klausimą, ką galėjusios reikšti tokios duobutės, buvo mėginama atsakyti įvairiai. Jau XIX a. pradžioje archeologai mėgino išsiaiškinti akmens plokštumos iškaltų duobučių paskirtį¹⁸. XX a. pradžioje archeologas M. Boduenas jas susiejo su dangaus šviesuliais. Jis kai kurių akmenų duobučių išsidėstyme išvelgė Didžiųjų Grįžulo Ratų bei Plejadų žvaigždžių atvaizdus. M. Bodueno (Baudouin) teigimu, III dešimtmečio pradžioje buvo neabejotinai įrodyta, kad kupulų sankaupas galime sieyti su žvaigždžių atvaizdais, o tokio vaizdavimo atsiradimą — su ankstyvojo paleolito pabaiga¹⁹.

Astralinę prasmę kupuloms IV dešimtmetyje priskyrė ir archeologas K. Hencė (Hentze). Jo manymu, Sibire aptinkami akmeniniai stabai, nusėti apvalainiais įgilinimais su tašku viduryje, turi lunarinę prasmę. Aptikęs, kad ant kai kurių stabų skrituliukų skaičius atitinka parų skaičių sinodiniame Mėnulio mėnesyje, K. Hencė susiejo juos su astraliniais akmens amžiaus apskaičiavimais²⁰.

Rusų tyrinėtojas V. Laričevas, tirdamas Sibiro paleolito dirbinių dirbtinių duobučių simboliką, atkreipė dėmesį į duobutes, kurių viduje yra mažesnis apvalainas įgilinimas, ir pagal bendrą pavidalą susiejo jas su simboliu senovės egiptiečių Saulės ženklui, tuo teigdamas jo paleolitines ištakas²¹.

Su Saulės simbolika taip pat siejami archeologų aptinkami akmeniniai, gintariniai, rečiau kauliniai skridiniai ir grandys. Nemažai tokių papuošalų iš gintaro aptikta Lietuvos, Mažosios Lietuvos, Latvijos bei Danijos III tūkstantmečio pr. m. e. neolito archeologiniuose paminkluose²².



1 pav. Saulės simboliai archeologiniuose radiniuose bei XIX–XX a. verpsčių puošyboje: 1, 2 — Kaulinės grandys iš neolitinės Aboros gyvenvietės (Latvija) // Лозе И. А. Op. cit. P. 174. Lent. XXXIV (9–10), 3 — Gintarinis amuletas iš „Palangos lobio“ // Lietuvių liaudies menas. Papuošalai. V., 1958. Kn. 1. Pav. 4, 4 — Ratais vežamos Saulės atvaizdas ant urnos iš Grabovės senkapio, VI a. (Mažoji Lietuva) // Bukowski Z., Dąbrowski K. Op. cit. P. 415. Pav. 133–134, 5–8 — Soliariniai simboliai, gauti iš paprasčiausio Saulės simbolio — „apskritimo su tašku viduje“ — įvairiai išryškinant iš centro sklindančius spindulius, 9–15 — Soliariniai simboliai verpsčių puošyboje

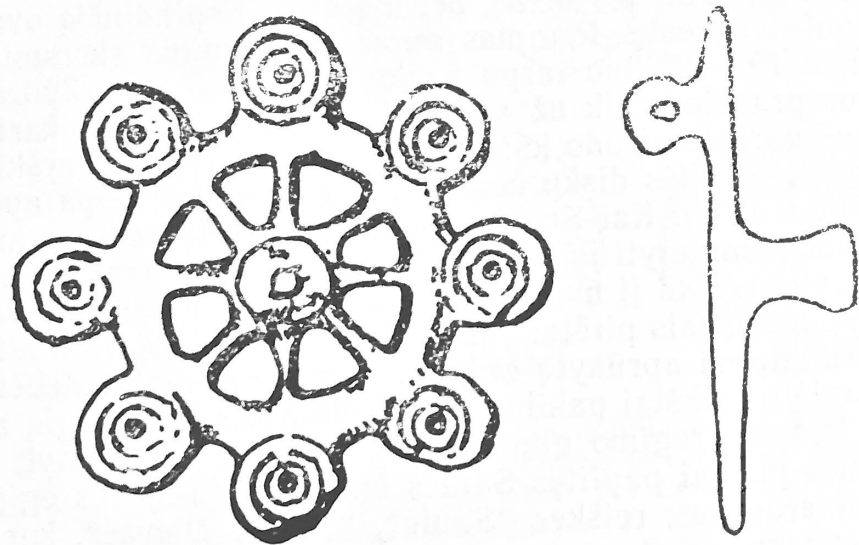
Šie papuošalai dažniausiai yra apvalaini ir apie vidurį turi didesnę arba mažesnę skylutę. Taigi savo išvaizda primena tą patį Saulės simbolį (1 pav.: 1). Su šiuo soliariniu simboliu gali būti siejami akmeniniai, moliniai ir kitokie verpstukai, galbūt taip pat ir vadinamieji dubenuotieji akmenys. Tokie akmenys su nugalintoje ir dažniausiai ovalioje plokštumoje iškalto dubeniu, žiūrint iš viršaus, kaip tik primena pastarąjį Saulės simbolį, o dubenyje besikaupiąs „dangiškas“ vanduo gali liudyti, jog dangaus šviesuliai, kaip minėjome, galėjo būti įsivaizduojami esą skystos, vandeninės prigimties.

Lieka neiškios šio seno, jau paleolite vartoto simbolio, atsiradimo ištakos. Priimtina V. Laričevo mintis, kad šis simbolis negalėjo atsirasti kaip kažkokio sąmoningo susitarimo vaisius, bet abejotinas teiginys, esą jis išsirituliojęs iš senojo paleoastronominio instrumentarijus, skirto tiksliam dangaus šviesulių judėjimo matavimui, atžymų sistemoms²³. Neneigiant V. Laričevo paleolitinio meno paleoastronominų kalendorinių „įrašų“ analizės rezultatai, manytina, jog kalimas daug paprastesnis minėto Saulės simbolio kilmės paaiškinimas.

Akmens amžiaus žmonės negalėjo nekreipti dėmesio į svarbią reikšmę jų gyvenime turėjusią Saulę, negalėjo nesidomėti jos slaptingu švytėjimu bei sandara. Tad paprasčiausiai stebėdami Saulę, turėjo atkreipti dėmesį ne vien į ryškų šviečiantį jos diską, bet ir į apie jį spindinčią ovalią Saulės aureolę. Regimas aureolės kampinis skersmuo yra apie 10–12°, tuo tarpu pačios Saulės — 32'. Žydras dangus prasideda tik už aureolės ribų²⁴. Tad Saulė kartu su savo aureole atrodo kaip didelis šviesus ratas su ryškiu „tašku“ — Saulės disku centre. Į aureolės plotį telpa apie 20 Saulės diskų. Kai Saulė neaukštai, aureolę matome susiplojusią. Pamatyti ją, ypač kai Saulė aukštai, trukdo akinantį šviesa. Kad ji mažiau trukdytų, reikia ištiesus ranką dviem suglaustais pirštais uždengti Saulės diską arba žiūrėti pro silpnai aprūkytą stiklą²⁵. Aureolę nesunku stebėti, kai Saulė neaukštai pakilusi ir šviečia pro silpną miglą ar rūką. Iš tokio regimo gamtinio Saulės pavidalo, matyt, ir bus kilęs plačiai paplitęs Saulės simbolis ir senovės egiptiečių hieroglifas, reiškęs „Saulė“, „Saulės Dievas“, kuris ir po šiai dienai astronomų vartojamas Saulei žymėti.

Iš minėto simbolio, paprasčiausiai išreiškiančio regimąjį Saulės su aura vaizdą, vienaip ar kitaip išryškinant nuo

Saulės disko sklindančius spindulius, buvo gauti sudėtingesni ir tikroviškesni jos simboliniai atvaizdai. Pavyzdžiui, Narvos kultūros vėlesnėse gintarinėse grandyse, kurios, kaip minėjome, pagal savo išvaizdą laikomos soliariniais simboliais, Saulės spinduliai vaizduoti išorinę grandies briauną puošiant įkartėlėmis²⁶ (1 pav.: 2), o Palangos ir Juodkrantės lobių gintariniuose skridiniuose — smulkių taškučių kryžma, einančia per centrinę kiaurymę (1 pav.: 3). Panašus skridinys, tik jau su daugeliu spindulių apie centrinį skrituliuką, pavaizduotas ant VI a. urnos, rastos Mažojoje Lietuvoje Grabovės senkapyje (1 pav.: 4)²⁷. Jau senojo geležies amžiaus papuošaluose soliarinis simbolis išsirutulioja į puošnų ratą su daugeliu stipinų. Ypač tai akivaizdžiai iliustruoja apskritos žalvarinės segės, atsiradusios Lietuvoje apie 220—260 m., kurių ir paplitimo sritis sutampa su akmens amžiaus skridinių ir grandžių radimo sritimi²⁸ (2 pav.). Iš etnografinių laikų pažymėtini XIX—XX a. pradžios verpsčių ir prieverpsčių puošyboje vyraujantys soliariniai simboliai. Jų apibendrintus atvaizdus galima gauti iš paprasčiausio regimojo Saulės su aura atvaizdo, vienaip ar kitaip išryškinant nuo Saulės disko sklindančius spindulius (1 pav.: 5—8). Verpsčių bei prieverpsčių, o ir kitų liaudies buities



2 pav. Apskrita žalvarinė segė // Michelbertas M. Op. cit. P. 123. Pav. 41: 1.

dirbinių puošyboje Saulės spinduliai dažniausiai įgauna žiedlapių pavidalą (1 pav.: 9—12). Sudėtingesni verpsčių simboliai paprastai yra apie pagrindinį skritulį, kuriame spindulius vaizduojanti “rozetė” gaunama, apibrėžiant papildoma skrituli ir užbrūkšniuojant jį Saulės spindulius vaizduojančiais brūkšniais (1 pav.: 13—15). Panašiai sudėtingesni Saulės atvaizdo motyvai buvo gaunami ir senojo geležies amžiaus papuošaluose²⁹.

Galimas dalykas, kad plačiai paplitusio soliarinio simbolio — šešialapės “rozetės” pavidalą taip pat bus nulėmusi regima Saulės išvaizda. Pakankamai prisimerkus ir per blakstienas žiūrint į Saule matomi tarytum ilgi ūsai — nuo jos disko į šalis ištiesę spinduliai, taip pat — spindulių pluoštas, einantis vertikaliai viršun ir žemyn. Šis reginys labai primena 6 stipinų rato arba šešialapės “rozetės” pavidalą.

Dangaus šviesulio apskritimas bei judėjimas neišvengiamai verčia gretinti jį su vežimo ratu. Ratas — Saulės simbolis būdingas visiems indoeuropiečiams. Ji iki XX a. išsaugojo lietuviai, latviai ir kitos Europos tautos vasaros saulėgrįžos šventinėse apeigose, kuomet jis deginamas ant karties arba degantis ridenamas į pakalnę. Neatsitiktinai L. fon Šrioderis (Schröder) mano, kad “seniausia (Saulės) isivaizdavimo forma greičiausiai bus ratas, kurį žirgai traukia per dangų...”³⁰. Bet čia reikia atkreipti dėmesį į tai, kad minėtas ratas iš pradžių negalėjo turėti nieko bendro su vežimo ratu dėl tos paprastos priežasties, jog jo žmogus dar nebuvo išradęs. Manoma, kad jis buvo išrastas tik bronzos amžiuje³¹. O žirgo su ratu atvaizdai žinomi iš paleolito laikų. Pavyzdžiui, Prancūzijoje Aukštutinio Ložeri ankstyvojo madleno horizonte rastame akmeniniame bloke antiktas platus apie 20 cm skersmens ir 7 cm gylio dubuo, kurio kraštas liečiasi su šalia iškalto arklio nugaros linija. Kap Blank vietovėje antiktas akmeninis blokas su pragręžta kiauryme, priderinta prie užpakalinės arklio nugaros dalies. Ištiesą arklio galvą, prie kurios viršūnė prisiliečia apvali kiaurymė, vaizduoja paleolito pabaigai priskiriamas elnio rago dirbinys iš El Pendo (Ispanija). Arklio ausų srityje 4 brūkšneliai, o snukio — 4 išsikišimai vaizduoja tarsi spindulius, sklindančius nuo kiaurymės³². Soliarinių simbolių ir dviejų žirgų derinį vaizduoja m. e. pradžios diržų sagtys iš Maino ir Reino tarpupio, taip pat m. e. I tūkstantmečiu datuojama akmeninė

stela iš Gotlando salos³³. Lietuvių ir latvių tautosakoje šalia dangaus šviesulių dažnai minimi žirgai. Dangaus šviesuliai pasirodo su savo žirgais raiti arba važiuoja žirgais, kinkytais ratais. Dangaus šviesulių siejimas su žirgais ypač būdingas latvių dainoms. Jose ir Dievas turįs žirgus (latv. Dieva kumeliņi)³⁴. Lietuviškose stebuklinėse pasakose minimi ne tik Saulės, Mėnulio ir žvaigždžių žirgai³⁵, bet ir patys dangaus šviesuliai, pasivertę jais. Pavyzdžiui, pasakoje „Saulė ir vėjų motina“ pana, gyvenanti marių saloje, A. J. Greimo identifikuota su Aušrine, — gali pasiversti kumele, plaukiančia per vandenį³⁶, o tos pačios pasakos veikėjas — marių panos brolis, A. J. Greimo tapatinamas su Aušrinės broliu dievaičiu Auššveičiu³⁷, pasireiškia ir kaip jautis, plaukiantis per marias, ir kaip arklys, kuriuo joti „marėmis geriau, kaip žeme“, ir kuris galįs pakilti į padanges³⁸. Kitoje stebuklinėje pasakoje sutinkamas Mėnuo, paverstas į arkli³⁹. Taip pat minėtinos kelios A. Davainio-Silvestraičio užrašytos pasakos, kurių pagrindą sudaro AT 531 siužetas*. Čia veikėjas — jauniausias brolis, stebuklingo arkliuko padedamas, joja juo į vakarus prie marių, norėdamas gauti jų gelmėse gyvenančią „saulės mergaitę“, kuri kartu su kitomis panomis, Saulei leidžiantis, išnyra iš marių ir gaudo Saulės spindulius⁴¹. Kituose pasakos variantuose sakoma, kad mariose, be mergaitės, dar yra 3 kumelaitės⁴² arba net 13 arklių, kurių pirmas 12-tą valandą išnyra iš marių, o paskui jį ir visi kiti⁴³.

Šios stebuklinės pasakos siejasi su A. J. Greimo rekonstruotu AUŠRINĖS mitu. Jose minima „saulės mergelė“ arba „graži karalaitė“, į kurią Saulė užsižiūrėjusi 3 dienas neužtekėjo, neabejotinai yra Aušrinė. Kitos mariose gyvenančios panos, kumelaitės arba arkliai sietini su A. J. Greimo rekonstruota Aušrinės šeimyna. Vertas dėmesio ir herojaus pagalbininkas — arkliukas. Vienoje iš pasakų herojus gauna jį iš jo paties sugautos kumelės, galinčios lėkėti dangumi. Visais atvejais šis nepaprastas kuprotas arba vaškinis arkliukas gerai žino, kur ieškoti Aušrinės, kaip ją pagauti, ir pats nugabena herojų į Aušrinės buvimo vietą. Tad galima manyti, kad arba jis pats priklauso Aušrinės šeimai, arba bent jau yra astralinės prigimties, t. y. simbolizuoja kažkurį dangaus šviesulį.

* Siužeto numeris pagal tarptautinį A. Arne—S. Thompsono katalogą⁴⁰.

Astralinį žirgo simbolizmą dar papildytų ir Ignalinos bei Šilutės rajonuose autoriaus užfiksuoti atitinkamai Kumelio ir Arklio žvaigždynų vardai bei Kupiškio rajone žinotos žvaigždės — Dievo Kumeliai⁴⁴.

Ankstyvajame gimininės bendruomenės laikotarpyje žmogus gyveno, beveik nekeisdamas gamtos, bet kaip ir kiti gyvūnai, pasisavindamas jos gėrybes ir derindamasis prie jos kaitos. Tad tokio žmogaus mąstymas bei pasaulėžiūra buvo daugiausia pagrįsta gamtos daiktų ir gyvulių įvaizdžiais. Šio laikotarpio visuomenė apie save, savo kultūrą ir visą pasaulį mąstė gamtinėmis, daiktinėmis, zoomorfinėmis kategorijomis. Tad neatsitiktinai dangaus šviesuliai, jų judėjimas buvo nusakomas gyvosios gamtos įvaizdžiais. Lietuviškose mįslėse išlikę kai kurie zoomorfiniai dangaus šviesulių simboliai: Saule čia simbolizuoja avis, balta avelė⁴⁵, žvaigždes — avys⁴⁶, o Mėnulį — elpatkavom⁴⁸ arba „Dievo kumeliukas“⁴⁹.

Tarp kitų zoomorfinių dangaus šviesulių simbolių žirgas baltų pasaulėžiūroje galėjo būti vyraujantis, o tam tikru laikotarpiu galbūt netgi pagrindinis astralinis simbolis. Šio simbolio senumą liudija jau vien tai, kad jis žinomas daugeliui Eurazijos tautų, o minėti arklio bei soliarinio simbolio deriniai paleolito mense ir žinomi paleolito anomalistinio meno analizės rezultatai, parodę arklio atvaizdo vyravimą šiuo laikotarpiu, duoda pagrindą manyti pagrindiniu astraliniu simboliu jį galėjus būti jau senajame akmens amžiuje.

Senovės indų „Rigvedoje“ bei iraniečių „Avestoje“ Saulės spinduliai lyginami su besiplaikstančiais žirgų karčiais, o kartais, — kaip antai „Rigvedos“ himne pagrindinei Vedų soliarinei dievybei Surjai (Sūrya) — su pačiais žirgais:

Septynios ugninės kumelės veža tave,
Liesnaplauki, ratuose,
O Surja, dieve, matantis iš toli.*

(1, 50, 8)⁵⁰

Čia „septynios ugninės kumelės (saptá... harítah)... = Saulės spinduliai, o hárit — pažodžiui „ugninga raudo-

* Iš rusų kalbos versta autoriaus.

na“, „auksagelsvė“⁵¹. Tad galima manyti, kad latvių dainų geltoni arba auksiniai Saulės žirgai (B. 33913—33915)⁵², o ir bendrai žirgas kaip soliarinis simbolis, galėjo būti siejamas su Saulės spinduliais. Priėmus šią prielaidą, aiškėja, kodėl šviesos ir Saulės simbolio — svas- tikos kryžmos — kartais vaizduojamos prasidedančiomis iš skrituliuko su tašku viduje ir pasibaigiančiomis žirgų galvų atvaizdais.

Mūsų mėginimą atrasti galimas dangaus šviesulių simbolių kilmės gamtines ištakas, pagrįstą manymu, kad dauguma šių simbolių kilo iš įdėmaus, ilgamečio dangaus šviesulių stebėjimo bei pastebėtų reiškinių apibendrinimo mitinėje sąmonėje, pailiustruotų ir baltams būdingo Saulės nusileidimo į mariose plūduriuojantį laivelį vaizdinio aiškinimas vadinamuoju refrakcijos reiškiniu. Latvių dainoje apie Saulę, esančią prie horizonto, sakoma taip:

Noiet Saule vakarā,	Leidžias Saulē vakare,
Iekrit zelta laiviņā;	Krinta aukso laivužēn;
Uzlec Saule no rītiņā;	Teka Saulē iš rytų;
Paliek laiva līgojot.	Paliek laivā sūpuotis.*

(B. 33878)⁵³

Kaip tik dėl refrakcijos Saulė prie horizonto daugiau ar mažiau keičia savo pavidalą — susiploja kaip kiaušinis. Jeigu temperatūra prie žemės paviršiaus pakankamai žema, tai Saulė gali susiploti taip, kad atrodys tarsi būtų su „ausimis“. Refrakcija gali tiek iškreipti Saulės diską prieš jai nusileidžiant arba tik patekėjus, kad jis greičiau pri- mena „graikišką raidę Ω, nei ratą“⁵⁴. Dėl refrakcijos Saulė gali net horizontaliai skilti į 2 dalis. Tad nusileidusi prie horizonto linijos (o kaip manoma, priehorizontalinis atmosferos sluoksnis ir simbolizavo pasaulio jūrą, iš visų pusių supančią Žemę⁵⁵) bei šviesdama per storą atmosferos sluoksnį, Saulė parausdavo ir netekdavo savo akinančių spindulių, kitaip sakant, iškinkydavo ugninius žirgus ir sėsdavo į laivelį:

Kas to teica, tas meloja,	Kas tai sakė, tas melavo,
Ka Saulīte kājām tek:	Kad Saulytē kojom bēga:
Par siliņu ratiņos,	Per šilelį ratuose,
Par juriņu laiviņa.	Per jūrelē laivužēj.

(B. 33811)⁵⁶

* Čia ir toliau iš latvių kalbos versta autoriaus.

Saulės, važiuojančios ratais, įvaizdis⁵⁷, simbolizuojantis jos judėjimą, yra sudėtingesnis ir vėlesnis už paleolitu būdingus jos zoomorfinius įvaizdžius. Šis sudėtinis įvaizdis sujungia ir Saulės, kaip dangiško rato, pavidalą — ratų ratas (arba vežamos Saulės ratas), ir zoomorfinį jos pavidalą — žirgai (plg., pvz., „Rigvedoje“ Saulė vadinama tai žirgu, tai ratu, tai ratais⁵⁸), ir antropomorfinį moterišką — ratų važnyčioja. Antropomorfinis Saulės įvaizdis galėjo atsirasti tik bendruomenėje, pradėjusioje užsi- imti gamybine ir technine veikla. Tokios bendruomenės žmogus jau pradeda gamtą derinti prie savęs, prie savo rodinį atspindį“ ir pamažu ją pačią ėmęs tapatinti su „mil- žinišku žmogaus kūnu“⁵⁹. Pereinamuoju laikotarpiu iš zoomorfizmo į antropomorfizmą įsivyrąja zooantropo- antropomorfizmui, o zoomorfinė atributika“ pernešama į kultūrinio herojaus „aprangą arba aplinką. Pavyzdžiui, anksčiau dievybė buvo įsivaizduojama esanti gyvatės pa- vidalo, o dabar gyvatės buvo prie jos kojų arba vietoj pa- puošalo ant galvos kaip vainikas ar kaip auskarai ausyse. Arba jeigu dievybė buvo drakonas, tai dabar drakonas — kaip žirgas, įkinkytas į dieviškuosius ratus, ir t. t.“⁶⁰.

Taigi žmogaus darbai ir mintys turėjo įveikti ilgą kelią, kol dangiškasis Saulės ratas tapo vežimo ratu, o Saulė-Žirgas — Saule-moterimi, važiuojančia į ratus kinkytais žir- gais. Tad kiekviena šio sudėtinio simbolio detalė, atskirai paimta, pati simbolizuoja Saulę, o ir pati Saulė, būdama aukščiausio — dangaus šviesos Dievo valioje, arba, kitaip tariant, būdama Jo dieviškos sferos dalimi, gali simboli- zuoti viską, kas priklauso minėtai sferai, t. y. šviesą, dan- gy, Dievą ir pan. Tuomet ir patys Saulės simboliai laikyti- ni daugiaprasmiai. Tą patį galima pasakyti ir apie kitus dangaus šviesulių simbolius, ir bendrai apie pirmąsias mi- tiniu mąstymu pagrįstą simboliką⁶¹. Tad nereikia suglumti susiduriant su vienam objektui priskiriamų simbolių įvai- rove arba su vienu simboliu nusakomų objektų gausumu. Mitinis mąstymas, besiremiantis mikro- ir makrokosmoso tapatumo suvokimu, gali skleisti „betarpiškai ant viso gamtos kūno arba ant atskiro tvarinio — ar tai būtų neor- ganinis daiktas, ar gyvas padaras⁶². Dėl tos pačios prie- žasties mitiniam samprotavimui nesvarbu, nuo ko pradėti, — „nuo pasaulinio žvaigždyno ar rudeninio voratinklio galiuko“⁶³. Todėl bet koks tyrinėtojo mėginimas tarti pas-

kutinį žodį, nustatant vieno ar kito simbolio griežtai apibrėžtą reikšmę, būtų grubi ir neleistina metodologinė klaida. Galima manyti, kad atskiro simbolio semantines ribas turėjo patikslinti jo naudojimo kontekstas. Žirgas, kaip simbolis kosmografiniame kontekste, vartojamas šviesulių judėjimui apibūdinti arba netgi Visatos sąrangai nustatyti, vedybinių santykių kontekste gali būti vyriškumo simboliu, o gyvenimo—mirties kontekste, pasireikšdamas kaip dvasios lydėtojas į aną pasaulį — tarpininku tarp dviejų pasaulių. Apibendrintos, "archetipinės" žirgo simbolio prasmės galima ieškoti M. Eliadės (Eliade), apžvelgusio žirgo simbolio vartojimą šamanizmo ideologijoje, padarytoje išvadoje, jog žirgo simbolis "palengvino "įpuolimą" į transą, ekstazinį sielos skrydį į uždraustus pasaulius". Jo nuomone, simbolinis jojimas reiškė išsiskyrimą su kūnu, šamano "mistinę mirtį"⁶⁴.

Gamybinių atžvilgiu gimininė bendruomenė neskyrė savęs nuo gamtos, o atskiras jos narys dėl kolektyvinio ūkininkavimo ekonomiškai neskyrė savęs nei nuo giminės, nei nuo gamtos. Tokioje visuomenėje gamta buvo suvokiama "kaip organinis ir socialinis giminės kūnas, kaip jo paties kraujo giminystės ryšiais grindžiama bendruomenė, su kuria jis jau iš anksto susijęs. O giminė suvokiama kaip gamtinis kūnas, gaivinamas gamtinių ritmų kaitos"⁶⁵. Manyta, kad bet koks pasikeitimas daiktų ar žmonių gyvenime atsiranda iš vyriško ir moteriško pradų santykio. Tai bei pagrindinė gimininės bendruomenės laikotarpio nuostata — palaikyti giminės gyvybingumą ir nulėmė dievų — visko, kas gyva ir negyva, gimdytojų vaizdinio susidarymą⁶⁶. Toks vaizdinys atsispindi ir baltiškai kultūrai būdingame — nors savo archetipiškumu ir archaiškumu jau išeinančiame už jos ribų — Saulės ir Mėnesio, kaip pirmųjų protėvių (Saulė—motulė, Mėnuo—tėvelis), simbolizme. Lietuviška etnografinė ir tautosakinė medžiaga bei jos studijos rodo, kad Saulės ir Mėnulio simboliai jungė savaiminius gamtos ciklus, atspindėtus Mėnulio ir Saulės kalendoriuose, su giminės biociklais — pirmiausia su žemės ūkio darbais bei vestuvėmis, tuo pačiu ir su giminės pratęsimu. Tad neatsitiktinai žirgas, lietuvių tautosakoje simbolizuodamas Mėnulį, kartų simbolizavo ir vyriškąjį pradą, o rūtų vainikas, neabejotinai būdamas Saulės simboliu, kartu simbolizavo moteriškąjį pradą. Turint omenyje, kad lietuviškoje tautosakoje bernelis jaunas dažnai lyginamas su šviesiu Mėnuliu, o mergelė jaunoji su skaisčia Saulute

(LTR 3012(205); LTR 926(297))⁶⁷, minėtą simbolinį ryšį vaizdžiai galime apibendrinti taip:

$$\frac{\text{Saulė}}{\text{Mėnulis}} \cong \frac{\text{Mergelė}}{\text{Bernelis}} \cong \frac{\text{Vainikas}}{\text{Žirgas}} \cong \frac{\text{Vulva}}{\text{Falosas}}$$

Šį sąryšį Mėnulio atžvilgiu patvirtina ir A. J. Greimo rekonstruota viduržiemėje švenčiamos Krikštų šventės apeigų dalis, minima A. Kosarčevskio (Kossarzewski) — ritualinė "kumeliuko krikštynų"⁶⁸ puota, keliama prieš Grabnyčias, kuomet mergos iš degtinės, šutintos su aguonomis, kanapėmis ir medumi, gamindavo ypatingą gėralą, vadinamą "čvikinu", ir, pasikvietusios bernus, gerdavo per naktį ir ant rytojaus. A. J. Greimas šį pasilinksminimą laiko "Dievaičio Mėnulio, kurio gimimas rago (sausio — J. V.) mėnesyje apreiškia naujų metų pradžią", ritualinio pagerbimo liekanomis. Gėrimas "čvikinas", kurio sudėtyje buvo kamukai, padaryti iš sugrūstų aguonų, kanapių ir medaus, jo manymu, simbolizavo "kumeliuko mašną, kaip pradinės kilminės energijos šaltinį". Šiame rituale aktualizuojami visi minėti Mėnulio simbolizmo ryšiai: Mėnulis \cong Žirgas (Kumeliukas) \cong Falos (Gėrimo "čvikino" kamukai = kumeliuko mašna) \cong Bernelis (į puotą kviečiami bernai).

Kad astralinių ir genitalinių simbolių ryšys yra neatsitiktinis ir kad šio simbolizmo ištakos labai senos, leidžia manyti archeologinių tyrimų medžiaga, rodanti, kad šalia dangaus šviesulius simbolizuojančių kupulų ir gyvūnų atvaizdų faloso bei vulvos simboliai Europoje vaizduoti jau paleolito laikais⁶⁹. Pažymima, kad pačios kupulos kartais išdėstomos eilėmis, nukreiptomis vaizduojamo gyvūno lytinio organo kryptimi arba atskirai pavaizduoto lytinio organo simbolio kryptimi⁷⁰.

Saulės ir Mėnulio, kaip dieviškų moteriškojo ir vyriškojo pradų, visko, kas gyva, gimdytojų, judėjimas lėmė visos gamtos bei žmogaus gyvenimo ritmą. A. J. Greimas įtikinamai parodė ryšį tarp metinio Saulės kelio dangumi ir mergelės-marčios teisingo gyvenimo kelio. Pagal A. J. Greimą, užgimusi Kalėdose, ištekėjusi Velykų rytą, Petrinėse Saulė susilaukia pirmagimio ir "virsta Saule-Motule"⁷¹. Saulės jaunikis čia neabejotinai Mėnulis⁷², apie jį latvių dainoje tiesiog sakoma, kad nuėmė Saulei vainikėlių (B. 33810)⁷³.

Negalima nepažymėti Mėnulio simbolizmo svarbos baltų ir auogelio pasaulio tautų kultūrai. Regimas jo atmainų kitimas pasitarnavo pirmuoju laiko metu. Tad neatsitiktinai žodžiu **mėnuo** vadiname ir dangaus šviesulį, ir kalendorinio laiko tarpą — mėnesį, per kurį Mėnulis pakeičia visas savo atmainas. Mėnuo, vaizdžiai išreiškiantis gimimo, pilnėjimo ir dilimo vyksmą, galėjo būti pirmuoju simboliu, nusakančiu žmogaus, gamtos ir gaibut visos Visatos gyvenimą. M. Eliades manymu, Mėnulio atmainų, o ne kaip plačiai manoma — augalijos vegetacijos kaita, pasitarnavo daugeliui pasaulio tautų būdingos ciklinės laiko, arba, kitaip sakant, Visatos kūrimo pakartojimo sampratos susidarymui. Jo žodžiais tariant, “Mėnulis pirmas mirusysis ir pirmas prisikėlusysis”⁷⁴. Toks platus Mėnulio simbolizmo vertinimas verčia atskirai atkreipti dėmesį į pagrindinius jo atmainų simbolizmo bruožus.

Prisiminę lietuvių tautosakai žinomą Mėnesio atmainų įtaką derliui, žmogaus gyvenimo gerovei bei vyro lytinei galiai (šlapinantis prieš pilną Mėnulį, o paskui lytiškai santykiaujant moteris būtinai pastoja⁷⁵), apibendrinančiai galime teigti, jog jaunas ir pilnas Mėnuo baltų pasaulėžiūroje galėjo simbolizuoti visko, kas gyva, vaisintoją ir augimo skatintoją. Tad A. J. Greimas ne be pagrindo sieja dievaitį Mėnulį ir prūsų Patrimpą, vaizduojamą “jauno linksmo vyro pavidalu”⁷⁶. O atsižvelgę į paplitusį manymą, kad augalų žydėjimą ir ypač javų augimą skatina jaunas Mėnuo, A. J. Greimo siulomą palyginimą dievaitis Mėnulis — Patrimpas galima patikslinti: jaunas Mėnulis — Patrimpas.

Senas Mėnulis, simbolizuodamas dilimo, nykimo bei mirties vyksmą ir, pasireikšdamas kaip “mirusiųjų globėjas”⁷⁷, suartėja su Velino sakralumo sfera. Turint omenyje A. J. Greimo išryškintą velniui būdingą žirgo pavidalą kaip pagrindinę jo zoomorfinę būseną bei tai, kad mišlėse Mėnulis vadinamas avis (žvaigždes) ganančiu raguotu piemeniu ir kad baltams bei bendrai indoeuropiečiams būdingas pomirtinio pasaulio, kaip ganyklos, įsivaizdavimas⁷⁸, glaudus seno Mėnulio ir dievaičio Velino ryšys tapo akivaizdžiu*.

* Pažymėtina, kad Mėnulio ir Velino (slavų Veles, Volos) tapatumą mūsų amžiaus pirmojoje pusėje įrodinėjo ir Rusijos liaudies astronomiją tyrinėjęs D. Sviatskis⁷⁹.

Galima spėti, kad pilno Mėnulio veiklos sfera galėjo būti artima dievaičio Perkūno sakralumo sferai. Galbūt užuomina į tai galėtų būti M. Davainio-Silvestraičio užrašyta etiologinė sakmė, kurioje pasakojama, kaip pilnas Mėnulis supykęs nutrenkia į jį žiūrintį ant akmens sėdintį ir kilnojantį viršun batų aulą vokietuką. Kai vokietukas, septintą sykį kreipdamasis į Mėnulį, pasako, kad tas šviestų, nes jis turįs siūti batus, “iš mėnesio šviesa tokia kaip paaiškštis stojos kaip žaibas, tėsškė per nosį tam vokietukui”⁸⁰.

Pats Mėnulio atmainų įvardijimas žmogaus amžių nusakančiomis sąvokomis perša palyginimą su Vaidevučio vėliavoje pavaizduotais trimis įvairiaamžiais prūsų diev vaičiais. Mėnulio simbolizmo reikšmė baltų kultūrai nėra kaip reikiant suvokta, o pats klausimas nepakankamai tyrinėtas. Čia reikalingi nuodugnesni tyrimai, išeinantys už šio darbo užduoties ribų.

Baigiant šį kuklų bandymą bent kiek priartėti prie baltų dangaus šviesulių simbolikos supratimo, verta pažymėti kelias išryškėjusias bendras Saulės ir Mėnulio simbolizmo ypatybes, galinčias būti svarbiomis tolesniame darbe šia linkme:

— Saulės ir Mėnulio simbolikos ištakos sietinos su ankstyvuojū paleolitu, o šių šviesulių simbolių susidarymui lemiamą įtaką greičiausiai bus turėję atidžiai stebėti jų regimieji gamtiniai pavidalai. Tuo gali būti paaiškkinamas ir šių simbolių bendras tarptautinis, “archetipinis” paplitimas.

— Saulės ir Mėnulio simboliams būdingas daugiaprasmiškumas. Kilę iš įdėmaus Saulės ir Mėnulio stebėjimo ir, mitinio tikrovės suvokimo ribose atspindėdami žinias apie jų judėjimą bei ypatybes, kartu atspindėjo ir saugojo atitinkamą visuomeninę dvasinę patirtį.

Baltų dangaus šviesulių simbolikos ir bendrai senosios kosmografijos, atspindinčios bendriausias to laiko žinias apie Pasaulį ir Visatą, tyrimo vaisiai leistų aiškiau suvokti senąjį pasaulėvaizdį, kuris, būdamas ne kurios nors vienos žmogaus veiklos srities, o viso jo dvasinio aktyvumo išdava, padėtų geriau suprasti baltų mitologiją ir religiją, jų kultūrą bei visuomeninį gyvenimą.

Išnašos

¹ Greimas A. J. Tautos atminties beiškant: Apie dievus ir žmones. Vilnius—Chicago, 1990. P. 16.

- 2 Ten pat. P. 11.
 3 Ten pat. P. 26.
 4 Ten pat. P. 30.
 5 Рыбаков Б. А. Язычество древней Руси. М., 1987. С. 216—217.
 6 Lietuvių tautosaka. Smulkioji tautosaka: Zaidimai ir šokiai. V., 1968. T. 5. P. 450—451.
 7 Ten pat. P. 454.
 8 Mįslių knyga. Lietuvių mįslių rinkinys (su viršum 1000 mįslių). Chicago, 1913. P. 10.
 9 Balys J. Saulinės dainos // Gimtasai kraštas. 1943. Nr. 31. P. 6—7.
 10 Laurinkienė N. Mito atšvaitai lietuvių kalendorinėse dainose. V., 1990. P. 135—136.
 11 Balys J. Op. cit. P. 5.
 12 Greimas A. J. Op. cit. P. 159—160.
 13 Matulis R. Istoriniai akmenys. V., 1990. P. 31—33.
 14 Rimantienė R. Sventoji: Narvos kultūros gyvenvietės V., 1979. P. 120—147; Лозе И. А. Поздний неолит и ранняя бронза Лубанской равнины. Рига, 1979. С. 81—108; Гирининкас А. Крятуонас: средний и поздний неолит // Lietuvos archeologija. V., 1990. Kn. 7. P. 47—63.
 15 Гирининкас А. Op. cit. P. 96.
 16 Rimantienė R. Op. cit. P. 100. Pav. 81 : 1.
 17 Rimantienė R. Op. cit. P. 132.
 18 Ларичев В. Е. Знаковая система центральной подвески Малтинского ожерелья (материал к реконструкции зодиака дневнокаменного века Сибири). Новосибирск, 1989. С. 29—30.
 19 Ten pat. P. 34—35.
 20 Ten pat. P. 35.
 21 Ten pat. P. 39, 45—46.
 22 Rimantienė R. Op. cit. P. 101—103; Лозе И. А. Op. cit. P. 117—118; Гирининкас А. Op. cit. P. 92.
 23 Ларичев В. Е. Op. cit. P. 46.
 24 Зверева С. В. В мире солнечного света. Л., 1988. С. 26.
 25 Ten pat.
 26 Rimantienė R. Op. cit. P. 102.
 27 Bukowski Z., Dąbrowski K. Świt kultury europejskiej. W., 1971. S. 415. Rys. 133—134.
 28 Michelbertas M. Senasis geležies amžius Lietuvoje. V., 1986. P. 122.
 29 Ten pat. P. 153. Pav. 63 : 1.
 30 Balys J. Op. cit. P. 8.
 31 Рыбаков Б. А. Язычество древних славян. М., 1981. С. 298.
 32 Ларичев В. Е. Op. cit. P. 32.
 33 Мифы народов мира. Энциклопедия. М., 1987. Т. 1. С. 529.
 34 Klētnieks J. Tautasdziesmu kosmologija // Zvaigžņotā Debess, 1985. Gada rudens. Lpp. 14—15; Klētnieks J. Astronomiskie priekšstati latviešu tautasdziesmes // Astronomiskais kalendārs. 1985, Rīga. Lpp. 159—161.
 35 Davainis-Silvestraitis M. Pasakos, sakmės, oracijos. V., 1973. P. 352—354.
 36 Greimas A. J. Op. cit. P. 137—138; Davainis-Silvestraitis M. Op. cit. P. 309—313.
 37 Greimas A. J. Op. cit. P. 175—177.
 38 Davainis-Silvestraitis M. Op. cit. P. 312.

- 39 Ten pat. P. 51—56.
 40 Aarne A., Thompson S. The Types of the Folktale. A Classification and Bibliography // FF Communications. Helsinki. 1964. N 184.
 41 Ten pat. P. 75—78.
 42 Ten pat. P. 86—89.
 43 Ten pat. P. 103—110.
 44 Kupiškio raj. Punkiškių k. / Lietuvos istorijos instituto Etnografijos skyriaus kartoteka, Nr. 28.
 45 Lietuvių tautosaka. P. 451.
 46 Ten pat. P. 449, 455.
 47 Ten pat. P. 530.
 48 Ten pat. P. 454—455.
 49 Greimas A. J. Op. cit. P. 137.
 50 Ригведа, мандалы I—IV. М., 1989. С. 64.
 51 Ten pat. P. 573.
 52 Latviešu mītologiskās daiņas latviski un franciski. Paris, 1929. P. 240.
 53 Ten pat. P. 65.
 54 Зверева С. В. Op. cit. P. 99—100.
 55 Klētnieks J. Tautadziemsu... Lpp. 12.
 56 Latviešu mītologiskās daiņas... Lpp. 54.
 57 Balys J. Op. cit. P. 8.
 58 Николаев Р. В. Солнечный конь // Скифо-сибирский мир. Искусство и идеология. Новосибирск, 1988. С. 155.
 59 Лукьянов А. Е. Становление философии на востоке (Древний Китай и Индия). Л.—М., 1989. С. 56.
 60 Ten pat.
 61 Ларичев В. Е. Op. cit. P. 36.
 62 Лукьянов А. Е. Op. cit. P. 30.
 63 Ten pat.
 64 Элиаде М. Космос и история. М., 1987. С. 176.
 65 Лукьянов А. Е. Op. cit. P. 11.
 66 Ten pat. P. 12.
 67 Džūķų melodijos. V., 1981. P. 320; Juška A. Lietuvių svotbinės dainos. V., 1955. T. 2. P. 575; Balys J. Vilniaus krašto lietuvių tautosaka // Tautosakos darbai. V., 1938. T. 4. P. 7, 80.
 68 Greimas A. J. Op. cit. P. 320—321.
 69 Ларичев В. Е. Op. cit. P. 30—42.
 70 Ten pat. P. 30.
 71 Greimas A. J. Op. cit. P. 467—473.
 72 Lietuvių tautosaka. Dainos. V., 1962. T. 1. P. 175.
 73 Latviešu mītologiskās daiņas... Lpp. 50.
 74 Элиаде М. Op. cit. P. 89.
 75 Bukauckienė V., 78 m., Kazimieravo k., Rimšės par., Braslavo aps. Užrašė J. Aidulis 1936 m. / Paimta iš mašinraščio, rasto Švenčionių raj. Grigaliuonų k., name, kuriame gyveno J. Aidulis.
 76 Greimas A. J. Op. cit. P. 321, 171—173, 319.
 77 Ten pat. P. 173.
 78 Мифы народов мира. Энциклопедия. М., 1987. Т. 1. С. 228, 530.
 79 Свяцкий Д. О. Очерки истории астрономии в древней Руси. Ч. 1 // Историко-астрономические исследования. М., 1961. Вып. 7. С. 82—89.
 80 Davainis-Silvestraitis M. Op. cit. P. 201—202.

SYMBOLY OF THE SUN AND THE MOON IN THE WORLD OUTLOOK OF THE ANCIENT BALTS

Summary

In the Lithuanian riddles celestial bodies are often compared to round objects, such as fruit, food-stuffs and dishes. The simple appearance of symbolic images was determined by the visible round shape of celestial bodies. The groups of little artificial pits, found on the surface of paleolithic articles and stones in Lithuania, Latvia and generally in Europe and Asia, were considered the most ordinary astral symbols.

The articles having a round shape with a point in the centre are related to the Sun symbology. The Sun symbols of such a shape are the disks made of stone, amber, more rarely of bone, dated as far back as the neolithic age and found in Lithuania, Mažoji (Little) Lithuania, Latvia and Denmark. Stone or ceramic spindles, frequently found by archaeologists, can also be related to the Sun symbology. A circle with a point appeared as a symbol of the Sun after the attentive observation of the day-time body. This symbol represents the disk of the Sun with its aureole. The aureole of the Sun is a ring of 10—12' diameter of visual angle, which surrounds the Sun disk of 32' diameter. The blue sky itself is considered to begin outside the boundaries of the aureole. During the attempts to somehow reveal the rays dispersing from the Sun disk, the primary symbol of the Sun had become more complicated, obtaining the shape of a magnificent wheel with a lot of spokes in the Old Iron Age.

The motion of celestial bodies was symbolized, using the combinations of ordinary wheel-shaped astral symbols with the images of living beings, most frequently with those of a steed. Such images have been known in Europe since the paleolithic times. Both the Lithuanian and Latvian folklore material proves that a steed has been one of the main astral symbols among the Balts. It symbolized the Sun, the Moon and the Venus. In the Lithuanian riddles one can detect the following zoomorphic symbols of the Sun and the Moon, besides that of a steed: the Sun is a white sheep, the Moon is a deer or a light-grey ox. Some data let us think that a steed as a solar symbol was identified with the rays of the Sun. It was characteristic of the Balts to imagine the Sun driving along the sky in a steed cart in the day-time and sailing on sea by boat in the evening. Such belief can be explained by the attentive observation of the day-time body. The setting Sun, shining through the thick atmospheric layer, loses its rays — unharnesses its steeds; just at the very horizon due to the phenomenon of light refraction it sometimes changes its shape so greatly that it does not resemble a wheel any more but looks like a Greek letter. Ω . The Sun seems to be getting on a boat then.

The image of the Sun driving in a cart is characteristic of the Balts and all Indo—Europeans. It has sprung from the zoomorphic image of the Sun when man took to productive technical activity. It was then that the wheel of the Sun became the wheel of the cart, while the Sun symbolized as the Steed—Sun became a woman driving in a steed cart. Each detail of this complicated symbol, taken apart, also symbolizes the Sun. The Sun itself, being part of the

divine sphere of the God of Light, can also symbolize the sky, the light, the God and so on.

The symbols of the Sun and the Moon are noted for their polysemy. A certain meaning of the symbol is revealed by the context of its usage. According to the world outlook of the ancient Balts a steed in the cosmographic context is supposed to symbolize the properties of celestial bodies or even the structure of the universe, in the context of marital relations it symbolizes manliness, whereas in the context of life and death it reveals itself as the one who accompanies the spirit to another world.

The Lithuanian ethnographic and folklore material shows us that the symbols of the Sun and the Moon joined spontaneous cycles of nature with kindred biocycles, first of all with the agrarian work and marital life, as well as with the extension of kinsfolk. The European archaeological material presents information that even in paleolithic times next to the artificial pits, symbolizing celestial bodies, symbols of phallos and vulva were found in stone. In the Lithuanian folklore a maiden in the context of marriage is often compared to the Sun, whereas a lad (a darling) is compared to the Moon. The symbol of a maiden is supposed to be a wreath of reeds and the symbol of a lad is a steed; they symbolize (besides everything else) correspondingly female and male origin — vulva and phallos — the Sun and the Moon. This symbolic connection can be generalized and expressed as follows:

$$\frac{\text{the Sun}}{\text{the Moon}} \approx \frac{\text{A Maiden}}{\text{A Lad}} \approx \frac{\text{A Wreath}}{\text{A Steed}} \approx \frac{\text{Vulva}}{\text{Phallos}}$$

According to the world outlook of the Balts, the Moon could have symbolized the one who fecunds and stimulates everything growing. Separate symbolic contents could be ascribed to its three different phases.

The symbols of the Sun and the Moon have originated from the observation of celestial bodies. Reflecting the knowledge about their motion and properties within the limits of the mythical perception of the reality, these symbols reflected and stored the corresponding spiritual experience of the society.