

# Lietuviškų medinių kryžių paukščiai: reikšmės interpretacijos

## II dalis

Jolanta ZABULYTĖ

### *Krikščioniškieji simboliai: pelikanas, gaidys*

Lietuvoje negyvenančio ir nematyto pelikano vaizdavimas medinių kryžių vertikaliosios kryžmos viršuje, kaip ir virš koplytėlių, esančių kryžmų centre, rodo tiesioginę bažnytinės dailės įtaką, nes šis paukštis pasitaiko bažnyčių (pavyzdžiui, Lolių bažnyčioje, Kelmės r.) altorių ar sakyklų viršuje. Savo krauju vaikus maitinantis pelikanas simbolizuoja Kristaus pasiaukojimą dėl žmonijos išganymo ir Eucharistijos sakramentą,<sup>1</sup> todėl kryžiaus viršuje jis gali būti laikomas svarbiausios religinės idėjos akcentu. Kristaus auką pelikanas akivaizdžiai reiškia Dzūkijos antkapiniuose kryžiuose, kuriuose jis tupi virš koplytėlės su Nukryžiovimo scenos dalyviais arba po ja, – pelikano metafora pabrėžia Kristaus pasiaukojimo temą. Tačiau su pelikanu Žemaitijos sodybose stovėjusiuose kryžiuose be Kristaus kančios įrankių siejasi dar viena mintis: gal šis savo krauju vaikus maitinantis paukštis, be tiesioginės krikščioniškosios reikšmės, kaimo žmogui buvo artimas ir kaip šeimos plačiąja prasme, jos skausmo bei vilčių simbolis? Apie tokios jo reikšmės galimybę byloja ir nuo vėlyvosios antikos laikų žinomas pelikano kaip pasiaukojančios tėvų meilės simbolis, viduramžiais perimtas ir pritaikytas krikščionybės.<sup>2</sup>

J. Griniaus nuomone, gaidys lietuvių kryžiuose ir koplytėlėse, kaip ir bažnytiniame mene, nevaizduojamas, nors „turėjo reikšmės lietuvių gyvenime“.<sup>3</sup> Deja, su šiuo teiginiu negalima sutikti, nes gaidys sutinkamas lietuvių kryžiuose bei koplytėlėse, dažniausiai Žemaitijos kaimo bažnyčių šventoriuose, kapinėse, kaimų ir sodybų teritorijose pastatytuose lotyniškuose bei dviejų–trijų kryžmų kryžiuose, kuriuose jis komponuojamas kartu su Kristaus kankinimo įrankiais ir tupdomas ant apatinės, rečiau vidurinės horizontaliosios kryžmos arba dviejų–trijų kryžmų kryžių, papildytų spinduliais, viršuje.

Kristaus kančios ikonografijai priklausantys įvairių formų kryžiai, be jokių abejonių, yra bažnytinės dailės mėgdžiojimo padarinys, tačiau atkreiptinas dėmesys į tai, kad dviejų ir trijų kryžmų kryžiai su kryžmose išdėstytais kančios įrankiais sutinkami tik Žemaitijoje. Kitose vietovėse,

kaip antai Trakų, Varėnos apylinkių kryžiuose, ietys ir kopėčios derinamos su spinduliais bei koplytėlėmis arba, kaip Panevėžio apskrities neogotikos stiliaus ir Prienų apylinkių XX a. vidurio kryžiuose, kančios įrankiai vaizduojami stulpinėje dalyje, nekeičiant paminklo silueto. Neatlikta bažnytinės dailės ikonografijos lokalinių bruožų analizė kol kas neleidžia nustatyti šios lietuvių kryžiuose sutinkamos kompozicijos bei jos variantų kilmės. Galima tik spėti, kad ši ikonografinė schema galėjo pasiekti Lietuvos periferijos bažnyčias su neoromantizmo periodu populiaria neogotikos stilistika ir paplito maždaug XX a. pradžioje.<sup>4</sup> Iš Nacionaliniame M. K. Čiurlionio dailės muziejuje saugomos Nukryžiovimo grupės su kančios įrankiais ir gaidžiu ant kryžmos matyti, kad pirminis provaizdis galėjo būti ir baroko epochoje, t. y. XVIII a. viduryje–antrojoje pusėje buvę bažnytinės dailės pavyzdžiai.<sup>5</sup>

Krikščioniškoje tradicijoje dviejų kryžmų kryžiai žinomi nuo XVI a. vidurio (vadinamieji karavikai arba siejami su šv. Benedikto vardu) ir dažniausiai statyti norint apsisaugoti nuo epidemijų.<sup>6</sup> Išlikę ar užfiksuoti Lenkijoje, kaip ir daugelyje Lietuvos vietų esantys ar buvę kanoniniai „karavikai“, neturi Kristaus kančios įrankių, o tik stiebe bei kryžmose įrašytas raidės. Dauguma kryžių su Kristaus kankinimo įrankiais kitose šalyse artimesni dzūkiskajam variantui, t. y. kryžiaus silueta papildo ietys ir kopėčios arba, apie ką jau užsiminta, kančios įrankiai išdėstomi ant stiebo. Prienų regione tai galima paaiškinti kaimyninės Lenkijos įtaka. Tačiau lieka neaišku, kodėl kituose Aukštaitijos ir Dzūkijos kryžiuose šalia kankinimo įrankių nevaizduojamas gaidys, o Žemaitijos kryžiuose jis „tupdomas“?... Į klausimą kol kas neatsakyta, tačiau galima spėti, kad čia pasireiškė ne tik vietinių bažnyčių dailės, bet iš dalies ir lokalinės pasaulėžiūros prioritetų įtaka. Tokio teiginio argumentu gali būti XIX a. pabaigos liaudies religinių paveikslėlių pavyzdžiai iš viso pasaulio, kuriuose pastebimas tų pačių ikonografinių simbolių vietinis komponavimas. Gaidžio figūros komponavimo lokalinius dėsningumus apibendrinti kol kas sunku – iš esamų pavyzdžių galima nubrėžti tik tam tikrus šio įvaizdžio regioninius bruožus. Rytų ir pietų Vokietijoje,

Prancūzijoje matyti masinės gamybos paveikslėlių (vokiečių literatūroje vadinamų *populäre Graphik*) įtaka, kai pagal viduramžių dailės tradiciją įrankiai „išmėtomi“ aplink Nukryžiuotojo figūrą, o gaidys vaizduojamas šalia kryžiaus ant kolonos. (14 pav. a, b). Tuo tarpu kitose šalyse ar netgi skirtingose jų srityse gaidys neretai „tupdomas“ kryžiaus su kančios įrankiais viršuje: Vakarų Vokietijos karpiniuose, kaip ir monumentaliame kryžiuje Šveicarijoje, gaidys tupi ant kryžiaus viršaus (14 pav. c, d, e), o tai atspindi ne tik krikščioniškąją reformatų tradiciją, bet ir Vokietijos kaimo kultūroje išlikusį Gyvybės medžio variantą – Gegužės medį bei jo vedinį – stulpą su gaidžiu, kaip saulės paukščio, figūra.<sup>7</sup> Kol kas pavyko rasti tik vieną kompoziciją, kurioje gaidys, kaip ir daugelyje Žemaitijos kryžių, talpinamas tiesiog ant kryžmos. Remiantis, kad ir negausiais, palyginamaisiais pavyzdžiais, vis dėlto galima teigti, kad žemaitiškiems dviejų kryžmų kryžiams su Kristaus kančios įrankiais analogų nėra: tai rodo ne tik gaidžio vieta, bet ir kryžiaus papildymas augaliniais spinduliais spinduliuojančiomis saulėmis, kurios, be jokios abejonės, priklauso vietinei krikščioniškosios ikonografijos variacijai.

Bažnytinėje Kristaus kančios ikonografijoje gaidžio ant kolonos įvaizdis siejamas su šv. Petro atsižadėjimu, tačiau žemaitiškų kryžių kompozicijose gaidys dažniau tupi ant kryžmos<sup>8</sup> ir yra sietinas su Kristaus Prisikėlimu,<sup>9</sup> kas tiesiogiai matyti ir iš šio saulės paukščio patalpinimo viename lygmenyje su Dievo sūnumi. Kita vertus, gaidžiui priešingoje kryžmų pusėje arba šalia jo komponuojama taurė su ostija, kaip Tikėjimo, Atpirkimo ir Aukos simbolis, be krikščioniškosios, irgi gali turėti pridengtą senąją reikšmę: dar iki XX a. pradžios įvairių, ypač Vėlinių, apeigų metu mirusiesiems (Nukryžiuotasis taip pat vaizduojamas miręs!) aukojamas gaidys ir taurė su ostija (lot. *hostia* reiškė „aukojamasis gyvulus“) gali asocijuotis ne atsitiktinai.<sup>10</sup> Tokį Aukos simbolį galima paaiškinti ir V. Darkevičiaus nurodyta gaidžio kaip vienos iš „duonos hipostazių“ žemdirbių magijoje reikšme.<sup>11</sup>

Kitas variantas, kai gaidys vainikuoja spinduliais dekoruotą lotynišką kryžių, aptiktas tik Panevėžio apskrityje,<sup>12</sup> todėl galima prielaida, kad Aukštaitijos kryžiams tai nėra būdingas reiškinys, tačiau spinduliais puošti paprasti ir dvigubi bei trigubi kryžiai su metaliniu gaidžiu viršūnėje neretai Žemaitijoje.<sup>13</sup> Šiuo požiūriu, gaidžio simbolio, kaip vietinės tradicijos relikto, prilygstančio atitinkamiems simboliams visame pasaulyje, reikšmė gali būti aiškinama ir atsižvelgiant į kitų liaudies meno sričių elementus bei folkloro duomenis, kuriuose jis yra saulės paukštis. Galbūt tai simbolio adaptacijos atvejis, kai nauja religija pritaiko sau ir perinterpretuoja senosios tradicijos simbolį, todėl jame tuo pat metu galima įžiūrėti ir naują, ir senąją reikšmes. Lotyniškame kryžiuje gaidys, kaip saulės sim-

bolis, kartu gali simbolizuoti Kristų – Tikėjimo Saulę (ką primena ir saulės motyvai bendroje kryžiaus kompozicijoje), o pats būti suvokiamas kaip šventas sargas, šviesos jėgų bei jų globos pranašas.<sup>14</sup> Šią mintį patvirtina analogijos Lenkijoje, kur gana populiarios metalinės gaidžio formos kryžių viršūnės (viena vaizduoja gaidį tupint virš pusmenulio ir saulės, 15 a, b pav.; šis paminklas, beje, Z. Glogerio priskiriamas senajam tipui)<sup>15</sup> bei geležinės viršūnės, vaizduojančios stilizuotą gaidį greta saulės (Kurpių regionas, 15 c pav.). Kita vertus, Žemaitijoje dažnokai sutinkami paprasti ir daugiakryžmiai kryžiai su geležiniais kryželiais ar saulės formos viršūnėmis bei šventųjų ar angelų skulptūrėlėmis, tad gaidys galbūt yra jų simbolinis pakaitalas ar atitinkmuo abiem aspektais: šventųjų ir angelų vaizdavimas gali būti susijęs su dangiškosios globos poreikiu, o saulės ir iš dalies kryželių formos viršūnės tiesiog reiškia saulę.

Deja, gaidžio simbolio adaptacijos klausimas reikalingas atskiro tyrimo, todėl kol kas tegalima pasakyti, kad Žemaitijos medinių kryžių gaidžiai priklauso krikščioniškiems simboliams.

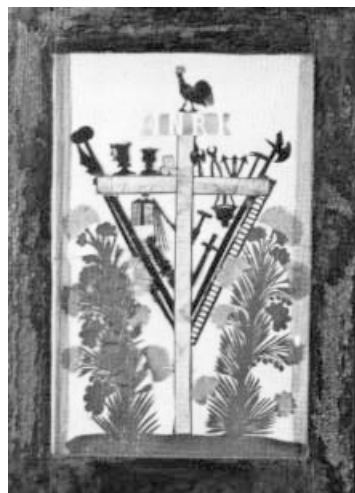
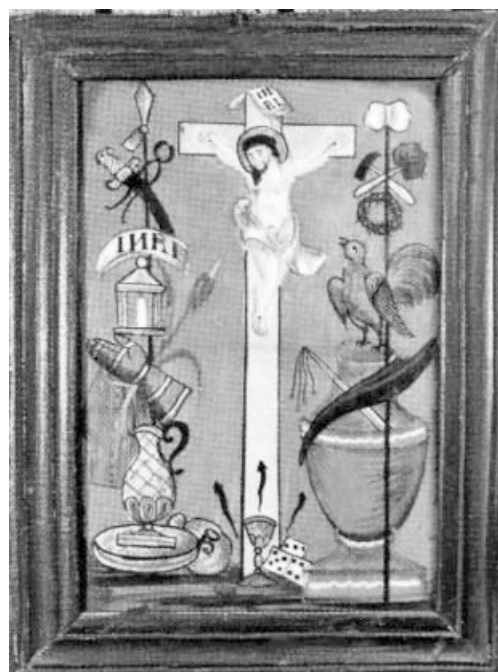
### *Konkretūs paukščiai: du ir keturi balandžiai, gegutė*

Nors Aukštaitijoje kryžiai dažniausiai puošti abstrachiais motyvais, išreiškiančiais tik paukščio idėją, vis dėlto kyla klausimas, ar negalėjo po stilizacijos priedanga slėptis konkretūs paukščiai? O gal teisus G. Beresnevičius, pastebėjęs, kad paukštis, „anksčiau turėjęs tiesioginę ir pažodinę reikšmę (paukštis-protėvis), vėliau tampa greičiau simboliu ar metafora ir nurodo jau ne konkretų paukštį, į kurį persikūnija mirusysis, o to mirusiojo esmę ir savimonę išlaikančią vėlę [...], pasirodančią paukštelio pavidalu“<sup>16</sup> Vis dėlto, atsižvelgiant į aukščiau aptartus paukščių simbolikos aspektus kaimo kultūrai būdinguose kontekstuose, verta pabandyti kilstelėti šio klausimo uždangą.

Kokių duomenų apie konkrečių paukščių vaizdavimą paminkluose pateikiama ankstesniuose tyrinėjimuose? Deja, autoriai kalba tik apie antkapinius paminklus, aplenkdami sodybų ir kitų vietų kryžius. Aptardamas Pajūrio krikštų ornamentiką, sekdamas J. Basanavičiumi K. Čerbulėnas užsimena, kad tarp atpažįstamų motyvų yra gegutės ir balandžio figūros, galėjusios simbolizuoti skausmą (gegutė) arba meilę (balandis).<sup>17</sup> Remdamasi archyviniais duomenimis, P. Dundulienė teigia, kad mirusiųjų pomirtinis būvis dažniausiai siejamas su gegutėmis, gandrais, karveliais, o antkapiniuose paminkluose dažniausiai buvo vaizduojami karveliai, gegutės bei lakštingalos.<sup>18</sup> Deja, šių teiginių neįmanoma patikrinti dėl vaizdinės ir etnografinės medžiagos šiuo klausimu trūkumo, juolab kad ir autorė nepateikia tokių paminklų pavyzdžių. Todėl belieka

Pav. 14.

a) Litografija, Prancūzija, XIX a. (*Der Friedefürst...* p. 162);  
 b) Liaudies tapyba, Rytų Vokietija, XIX a. (Ten pat);  
 c) Karpinys, Vakarų Vokietija, XIX a. (Ten pat. - P. 160);  
 d) Karpinys, Berlynas, XIX a. (Ten pat);  
 e) Kryžius kalnuose, Šveicarija (Ziehr, W. Krzyż – simbol i preczywistość. Warszawa–Kraków, 1998, p. 162).

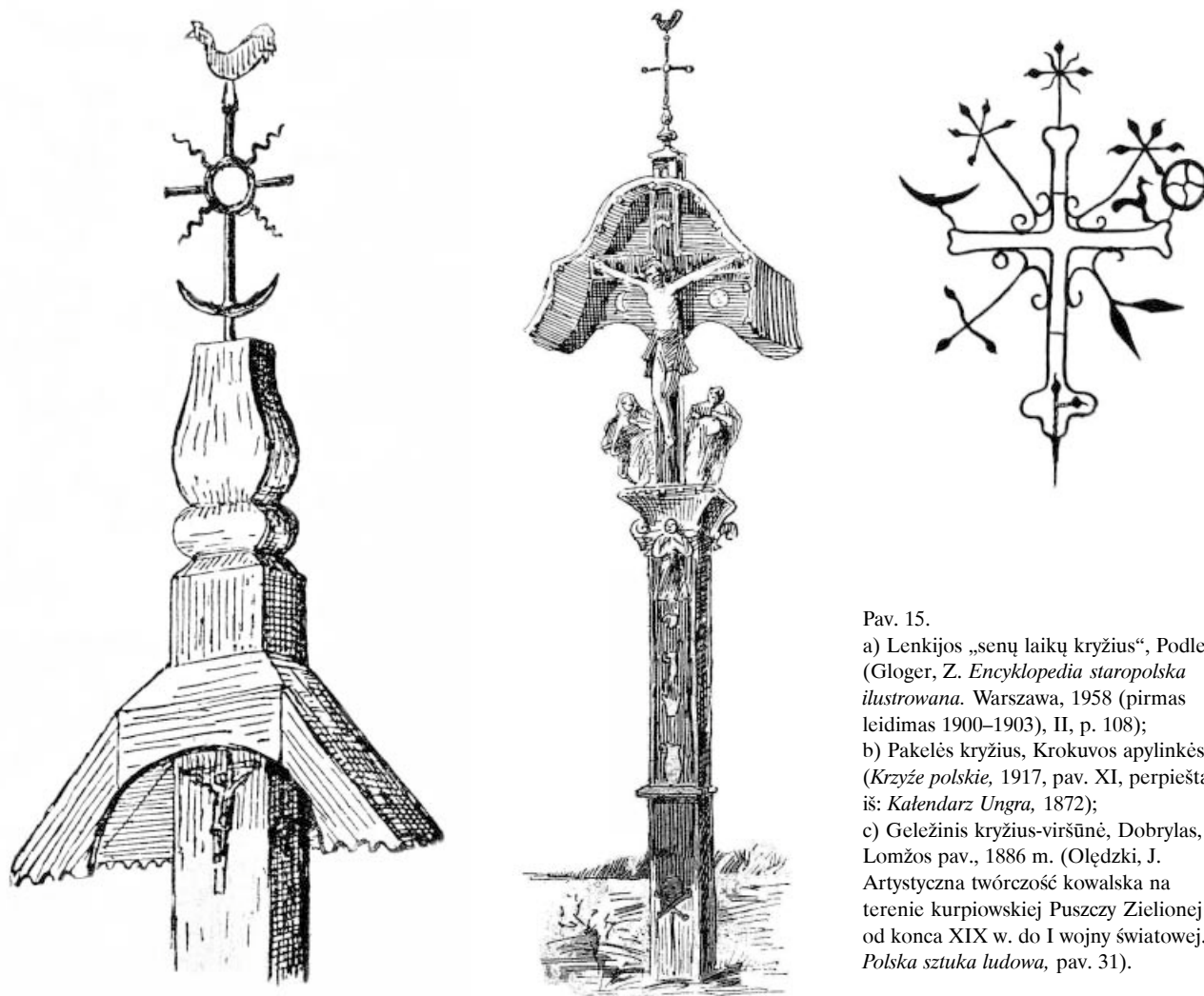


spėti, kad paukščių vaizdavimo palaidojimų vietų kryžiuose priežastis galėjo būti jų populiarumas liaudies tikėjimuose apie vėles, kaip antai, kad balandžio bei gegutės pavidalu dažniausiai pasirodydavo gerų žmonių sielos, palaikančios ryšį su gyvaisiais kaip pranašai.<sup>19</sup>

Siluetu karvelis, gegutė ar sakalas yra panašūs, o turint omeny stilizaciją, rūšiniai požymiai, tokie kaip uodegos ilgis ar snapo forma, galėjo būti ir nepabrėžiami. Panašių figūrų pasitaiko ir skrynių tapyboje, gyvenamųjų namų langų puošyboje: pirmuoju atveju du aptakių formų paukščiai (balandžiai) gali būti meilės simboliai, atlikti gyvųjų erdvės ir mirusiųjų sielų sergėtojų vaidmenį. Balandžių lyriškoji reikšmė kaimo kultūroje greičiausiai yra palyginti vėlyva (galima spėti, kad maždaug tik XX a. pradžios), tačiau balandžio kaip meilės simbolio

kilmė apskritai siekia priešistorinius laikus, kai šis paukštis buvo meilės deivių Istar ir Afroditės atributu,<sup>20</sup> tad gal ir baltų kraštuose jis (ar koks kitas panašus paukštis) kitados turėjo tą pačią, vėliau primirštą reikšmę?

Tenka pripažinti, kad aiškiai „įskaitomos“ balandžių figūros paminkluose nėra dažnos: kol kas aptikti tik keli pavyzdžiai iš Aukštaitijos ir vienas iš Žemaitijos. Ketvertas jų ant kryžiaus stulpinėje dalyje esančios koplytėlės stogo kampų Dotnuvos bažnyčios šventoriuje gali sietis su keturiais evangelistais, nors balandžiai ne šalia Nukryžiovimo scenos, o virš Švč. Mergelės Marijos koplytėlės, gimdo mintį, kad jie gali reikšti ir Dievo Motinos meilę žmonijai. Artimos reikšmės



Pav. 15.

- a) Lenkijos „senų laikų kryžius“, Podlesė (Gloger, Z. *Encyklopedia staropolska ilustrowana*. Warszawa, 1958 (pirmas leidimas 1900–1903), II, p. 108);  
 b) Pakelės kryžius, Krokuvos apylinkės (*Krzyże polskie*, 1917, pav. XI, perpiešta iš: *Kalendarz Ungra*, 1872);  
 c) Geležinis kryžius-viršūnė, Dobrylas, Lomžos pav., 1886 m. (Olędzki, J. *Artystyczna twórczość kowalska na terenie kurpiowskiej Puszczy Zielonej od końca XIX w. do I wojny światowej*. *Polska sztuka ludowa*, pav. 31).

gali būti analogiška kompozicija su keturiais stilizuotais paukščiais (sprendžiant iš formos, tikrai ne balandžiais), patalpintais kryžmų centro koplytėlės apačioje, nes du angelai čia, kaip ir Dotnuvos kryžiuje, pavaizduoti virš koplytėlės, kryžiaus viršuje. Šis Molėtų bažnyčios šventoriuje stovintis kryžius greičiausiai yra A. Jaroševičiaus 1909 m. publikuoto paminklo kopija. Stilizuoti paukšteliai gali būti laikomi vėlesnių Dotnuvos kryžiaus balandžių prototipais ir, be meilės, simbolizuoti dieviškuosius tarpininkus tarp dangaus ir žemės, ką liudytų jų patalpinimas koplytėlės apačioje kartu su viršuje („danguje“) esančiais angelais. Dar vienas svarbus momentas – paukščių orientacija: Dotnuvos kryžiaus balandžiai žvelgia į keturias pasaulio šalis, tarsi skleidami iš centro aplinkinei erdvei šventąją globą (plg. kai kuriuos Utenos apylinkių kryžius su keturiais šventaisiais ant stiebo), o Molėtų kryžiaus paukšteliai, priešingai, atsisukę į koplytėlę, ką galima suprasti kaip dėmesio sutelkimą į kryžiaus centre esantį Nukryžiuotąjį, o kitoje pusėje – Švč. Marijos atvaizdą. Analogiška orientacija būdinga ir XIX a. vidurio–pabaigos stilizuotiems stogastulpių paukščiams.

Kituose dviejuose pavyzdžiuose iš Kupiškio valsčiaus (Panevėžio aps.) du balandžiai tupi ant horizontaliosios kryžmos ir, priešingai nei stilizuoti paukščiai, vaizduojami ne profiliu, o atsisukę į „žiūrovą“ (16 a pav.). Abu kryžiai labai panašūs, todėl gali būti daryti to paties meistro. Vienas jų stovi palaukėje, kitas sodyboje,<sup>21</sup> todėl, pagal paminklų funkciją, jų paukščiai gali būti siejami su dieviškosios apsaugos idėja. Neatmestina prielaida juos turint ir su vėlių keliu susijusią prasmę.

Tauragės apskrityje užfiksuotame trijų kryžmų kryžiuje du į balandžius panašūs paukščiai tupi ant viršutinės kryžmos, o viduriniojoje ant stilizuotų augalų-kolonėlių tupi stilizuoti paukšteliai (vienas jų, atvaizduotas frontaliai, gali būti ir gaidys, tačiau fotografijoje detalių nematyti). Sprendžiant iš balandžių patalpinimo abipus Apvaizdos akies, taip galėjo būti išreiškiama Šv. Dvasia, tačiau kodėl ji dubliuojama?

O gal šių kryžių balandžiai, kaip ir neišlikusiuose ar neužfiksuotuose, bet P. Dundulienės minimuose antkapiniuose paminkluose vaizduoti karveliai, galėjo žymėti

pabrėžtinai vyro sielą? Juk liaudies dainose žuvęs bernelis, sūnelis virsta karvelėliu, sakalėliu, o folkloro įvaizdžiai, kaip matėme, neretai turi atitikmenis vaizduojamajame liaudies mene. Taigi galima dar viena hipotezė, kad karveliai, ar siluetu į juos panašūs sakalai, galėjo būti vaizduojami būtent vyrams skirtų paminklų dekore.

Kitas minėtas paminklinis ir sakralinę reikšmę turintis paukštis – gegutė. Kol kas tik keli aptikti į gegutę labai panašūs atvaizdai rodo ir šiuos paukščius galėjus būti vaizduojamus. Jų vieta kryžiaus viršuje atitinka Žemaitijoje sutinkamo pelikano vietą, dėl to galima manyti juos siejantis su dangumi. Kitaip sakant, gegutė galėjo būti suvokiama kaip kaimo senolių vadinamasis Dievo paukštis (17 b pav.). Gegutė, kaip ir lakštingala, yra miško paukštis, o šie verpsčių bei skrynių puošyboje paprastai vaizduojami nedideli, tupintys ant augalų arba šalia jų. Gegutė daugeliui tautų yra šventas paukštis, be vedybinės laimės, gyvenimo trukmės, materialinės gerovės lėmėjos, atliekantis ir ryšininko su anapusiniu pasauliu, mirties pranašo, o kai kur (pavyzdžiui, Graikijoje) – ir sielų palydovo vaidmenį. Anot A. Nikitinos, slavų folklore gegutė taip pat dažniausiai siejama su „pražuvėliais“ ir yra mirusiųjų pasaulio orakulė.<sup>22</sup> Lietuvoje gegutė yra ne tik vienas iš vėlės pavidalų, bet ir pagrindinė žmogaus gyvenimo įvykių pranašautoja, Dievo globojamas šventas paukštis. Etnografinėje medžiagoje sutinkama ir gegutės-sielos šauklės, sielų palydovės reikšmė,<sup>23</sup> tad turi tiesioginį ryšį su mirusiais.<sup>24</sup>

Prisiminus folklore populiarių gegutės – vestuvių ir gyvenimo trukmės pranašautojos vaidmenį, taip pat pomirtinį mergelės ar moters virtimą gegute, šį paukštį galima būtų sieti su moters laime ir laikyti ją „sielos paukščiu“, todėl tikėtina, kad abstrahuoti paukšteliai šalia augalo ar ant kolonų, t. y. „aukštai“, galėjo reikšti gegutę merginoms skirtuose antkapiniuose paminkluose. O sodybų kryžiuose ji galėjo būti siejama su šeimos gerove ar naujagimio (mergaitės) likimu.

Lakštingala tautosakoje taip pat turi ryšį su pomirtiniu likimu, tačiau nėra tokia populiari kaip gegutė. Tai mažas paukštelis, o panašūs paukšteliai kryžiuose šalia augalų (medžių) leidžia spėti kryžiuose buvus vaizduotą ir lakštingalą. Moteriškoji lakštingalos giminė vėlgi ją sugretina su gegute.

Kadangi nėra šias vyriškos ir moteriškos giminių įžvalgias patvirtinančių duomenų, tenka remtis kontekstiniais ryšiais. Viena su mediniais kryžiais paminklais tiesiogiai susijusių sričių – medžių kulto liekanos. Lietuvoje iki XX a. pradžios, o kai kur (kaip antai Užnemunėje) iki XX a. vidurio ant kapų buvo sodinami arba paminklams parenkami atitinkamos „lyties“ medžiai: vyrams – ąžuolas, beržas; moterims – eglė, liepa.<sup>25</sup> P. Dundulienės teigimu, kaimo žmonės tikėję vėles-paukštes apsigyvenant atitinkamuose medžiuose: vyrų – „vyriškuose“, moterų – „mote-

riškuose“.<sup>26</sup> Etnografinėje literatūroje gausu duomenų apie tai, kad paminklas buvo daromas ne iš bet kokio, o iš švento medžio – ąžuolo, uosio; kryžiui skirto medžio negalima vogti ir pan.<sup>27</sup> Taigi visai įtikėtina, kad mirusiojo lytis galėjo atsispindėti ir medinių kryžių puošyboje, kur abstrakčia forma moterų sielos galėjo būti pavaizduotos atitinkamai kaip gegutės ar lakštingalos, o vyrų – kaip balandžiai ar sakalai.

Tiesa, J. Grinius yra tos nuomonės, kad lietuviams venigiant figūrinių ornamentų, gyvūnai, susiję su nekrokultu (kaip ir liaudies dainose populiari gegutė), koplytėlėse ir kryžiuose nevaizduoti, o tai rodo tautosaką ir vaizduojamą meną ne visada sutinkant tarpusavyje.<sup>28</sup> Dėl liaudies menui būdingos stilizacijos, pabrėžtos ir minėto autoriaus, tokia argumentacija, deja, nieko neįrodo, juolab kad negalima teigti figūrinį ornamentą lietuviams buvus visai svetimą – jį liudija įvairiausių sričių dekoro pavyzdžiai, savo ruožtu, beje, atspindintys papročius ir tautosaką. Kitas klausimas, ar tuo abstrakčiu pavidalu tikrai buvo vaizduojama gegutė (ar koks kitas konkretus paukštis)?

### *Stilizuoti paukščiai: interpretacijos*

Daugelio tyrinėtojų dėmesį patraukę stilizuoti paukščių motyvai Aukštaitijos medinių paminklų kompozicijoje nedominuoja – tai du, rečiau keturi ar šeši nedideli paukšteliai, papildantys architektūrinius elementus ar augalinius kryžių dekoro ornamentus. Profiliniam paukščių siluetams būdingas schematizmas, maksimaliai apibendrinta forma. Kryžių ir kitų liaudies meno objektų puošyboje jie analogiški: panašios stilizuotos formos sutinkamos gyvenamųjų pastatų dekore, ritualinės paskirties namų apyvokos daiktų – baldų (kraitinių skrynių), verpsčių, audinių ornamentikoje, kur tik ypatingais atvejais paukščio proporcijos bei charakteringos detalės (siluetas, uodegos ir snapo forma) primena konkrečius rūšinius požymius (gaidys, višta, gandraus, gulbė). Todėl galima pritarti verpsčių dekoro paukščius analizavusiai A. Čepaitienei, jog didžiumoje atvejų natūralizmas meistriui nebuvo svarbus, nes tiek jis pats, tiek aplinkiniai gerai žinojo, kas ir kodėl vaizduojama.<sup>29</sup> Taigi mediniuose paminkluose, kaip ir visoje liaudies meno puošyboje, vyrauja paukščio idėjos raiška, t. y. paukščio sąvokos, o ne tikslaus jo pavidalo perteikimas.

Dėl šio liaudies menui būdingo abstraktumo tenka nesutikti su J. Griniumi, esą paukščių motyvų nepopuliarumą mediniuose kryžiuose lėmė techninės medžiagos įvaldymo galimybės.<sup>30</sup> Aiškiai „įskaitomų“ pavidalų paukščius, kaip ir sudėtingo piešinio ažūrinius augalinius ornamentus, matome ne tik gyvenamuosius pastatus puošiančiuose medžio drožiniuose, bet ir tekstilėje: gaidžių, balandžių atvaizdai čia itin kruopščiai atlikti, J. Griniaus nuomone, tam netinkamomis technologijomis. Medienos ar siūlo medžiaginės



ypatybės visai nėra kliūtis konkrečiam objektui atpažįstamai pavaizduoti! Klausimas kitas: ar visada to siekta? Kol kas sunku pasakyti, kodėl kartais viename ir tame pačiame objekte, pavyzdžiui, vienoje ir toje pačioje verpstėje esama ir abstrakčių, ir konkrečių, atpažįstamų paukščių motyvų<sup>31</sup> arba kodėl, tarkim, lėkių ar gyvenamųjų pastatų langų dekoru kompozicijoje, kartu su stilizuotais augalais ar be jų, pavaizduotas tik paukščio fragmentas – tik viršutinė pusė ar tik galva? Pastaraisiais atvejais taip pat neretai sunku identifikuoti paukščio rūšį. Arba pasitaiko, kad, nepaisant akivaizdžios stilizacijos, paukštis tiesmukai priskiriamas krikščioniškajai ikonografijai: langinių tapyboje virš augalo sklendžiantį paukštį ilgu snapu J. Gimbutas „perskaito“ kaip viduramžiams būdingą Šv. Dvasios balandį.<sup>32</sup>

Neturint stilizuotų paukščių semantiką atskleidžiančių etnografinių duomenų, tenka remtis pasauliniu bei liaudies meno dekoru kontekstu, nes, kaip sakyta, Lietuvos bažnyčių dailėje stilizuoti paukščiai nesutinkami. Kadangi jų semantika turi būti susijusi su paminklo kaip sakralinio centro reikšme, verta atidžiau atsižvelgti į pirminį šios paskirtis mitinį objektą – Pasaulio medį ir paukščių vaidmenį jame.

*Paukščių ryšys su dangumi, Dievu.* Archajinių kultūrų pasaulėvaizdyje vienas pagrindinių *axis mundi* įvaizdžių yra Kosminis ar Pasaulio medis ir jo variantas – Gyvybės medis, vertikaliai padalijantis visatą į tris dalis: dangų (viršūnė, laja), žemę (kamienas) ir požemį (šaknys). Taigi paukščiai, tupintys Pasaulio medžio viršūnėje ar lajoje, priklauso dangui ir yra jo metonimais.<sup>33</sup> Atitinkamai mitiniam Pasaulio medžiui, ir konkrečiame šventame ažuole, liepoje, berže ar kitame medyje apsigyvenę paukščiai perima dangiškųjų pasiuntinių funkciją. Be to, paukštis ar tik jo sparnai gali reikšti sugebėjimą „pakilti“ ir laisvai judėti, „skristi“, taigi žymėti dievybę, dangiškąją būtybę arba nemirtingą, nematerialią žmogaus dvasią, laikinai „nutūpusią“ žmogaus „kūno medžio“ viršūnėje. O kadangi medis auga iš žemės į dangų, tai iš dangaus nusileidęs ir jo viršūnėje nutūpęs paukštis, D. Razausko žodžiais, „simbolizuoja į šias Dangaus ir Žemės jungtuves iš aukštybių atsklendusią Dvasią“.<sup>34</sup>

Įvairiose kultūrose paukščių komponavimas ant Pasaulio medžio būna dvejopas: 1) kai vienas paukštis tupi medžio ar jo simbolinio atitikmens – stulpo, stelos, kolonos – pačioje viršūnėje (kaip antai Igdrasilio viršūnėje tupintis erelis ar senovės Egipto stelas užbaigiantis sakalas); 2) kai du paukščiai vaizduojami tupintys medžio viršūnėje ar abipus medžio ant viršutinių šakų (pagal kosmologinį modelį prilygsta Saulei ir Mėnuliui).<sup>35</sup>

Krikščionybei adaptavus daugelį ilgus amžius funkcionavusių archetipinių vaizdinių, paukščio simbolikos esmė nepakito, o priešingai – tapo tik dar labiau išreikšta: balandžio pavidalu įgavo Šv. Dvasios reikšmę. Mitinio Medžio įvaizdis krikščioniškosios ikonografijos erdvėje išsiskleidė į

dvi – Senojo ir Naujojo Testamentų paraleles: pirmoji susijusi su Rojaus centre augusiu ir nemirtingumo vaisius nokinusiu Gyvybės medžiu, antroji – su Kristaus pergale prieš mirtį simbolizuojančiu Kryžiaus medžiu. Šv. Rašte randame ir pagrindinius sakralinio centro požymius: kūrinių centre – Edeno sode auga Rojaus pilnatvę reiškiantis Gyvybės medis, iš po kurio šaknų į visas keturias pasaulio šalis (taigi kryžiumi) išteka po upę. Viduramžių literatūroje bei dailėje vaizduotas Kryžiaus medis – lotyniškas kryžius, sužėlęs šakomis ir lapais, simbolizuoja pilnatvę – dangaus karalystę bei amžinąjį gyvenimą, sugrąžintą žmonijai per Kristaus auką.<sup>36</sup> Vienas iš daugelio pavyzdžių, apjungiančių abu vaizdinius, yra šv. Klemento bažnyčios Romoje apsidos mozaika (apie 1128 m.), kurios centrinę kompoziciją sudaro iš Gyvybės medžio „išaugantis“ kryžius su Nukryžiuotuoju (17 pav.). Aptariamoms tematikoms atžvilgiu svarbu tai, kad, be visose kryžiaus kryžmose tupinčių dvylikos balandžių – apaštalių simbolių, čia, pagal archajinę tradiciją, ant Gyvybės krūmo viršutinių šakų abipus kryžiaus tupi dvi kregždės; pavasario ir šviesos šaukliu laikytas paukštis čia įgijo analogišką, tik konkretizuotą Kristaus Prisikėlimo reikšmę.<sup>37</sup>

Tačiau kyla klausimas, kaip aptarti vaizdiniai bei simboliai susiję su lietuviškais mediniais stulpiniais paminklais bei juose tupinčiais paukščiais? Atsakymas slypi pačioje jų architektonikoje, kurį išvėlgė M. Gimbutienė, V. Vyčinas, V. Bagdonavičius ir kiti: lietuviškas stogastulpis, kaip ir kryžius, atspindi tą pačią tridalę Pasaulio medžio struktūrą, patvirtinamą ir krikščioniškosios tradicijos. Į lietuvišką kryžių tad galima žiūrėti kaip į trijų lygmenų sistemą: gausiausiai puošiamas struktūrinis ir idėjinis centras – kryžmų susikirtimas, neretai išleidęs augalines „atžalas“, sietinas su viršutine medžio dalimi, laja, kurioje nukryžiuotas Dievo sūnus Kristus savo auka sutaiko ir sujungia Dangų su Žeme. Todėl kryžmų susikirtimui būdingi ir kiti dangiški motyvai: spinduliai, kryžių tiesiog paverčiantys „saule“, ir religiniai atributai – saulės formos monstrancija, angelai bei paukščiai. Kryžiaus stiebas atstoja Medžio kamieną, žemės lygmenį, ką vienais atvejais pabrėžia čia talpinamos koplytėlės su šventųjų (žmonių!) ar Dievo Motinos (žemiškos moters!) skulptūromis, kitais – žemės vegetacinės galios simbolizuojantys augaliniai ornamentai arba tiesiog žydintis augalas vazone. Trečia, požemių lygmenį simbolizuojanti, gali būti laikoma į žemę įkastoji stiebo dalis, atitinkanti Medžio šaknis. Galimas prieštaravimas, neva XIX a. pabaigos–XX a. pradžios kaimo žmogus jau nemąstė mitinėmis kategorijomis ir kryžiuje matė tik krikščionišką simbolį, nepagrįstas dėl keleto priežasčių: pirma, kas patikrins, ką mąstė ar ko nemąstė kiekvienas to ar kito meto to ar kito kaimo žmogus? Antra, daiktų, ypač meno dirbinių, o dargi religinės paskirties, simboliką lemia ne virtualus atskiros individo „mąstymas“, o pati jų struktūra bei funkcijos. Trečia, tų pačių archetipinių, todėl nuolat

potencialių, o neretai sąmoningai aktualizuotų prasmių persmelktas ir krikščioniškasis menas. Todėl čia tegalima kalbėti apie idėjinį sinkretizmą, lydėjusį krikščionybę nuo pat pirmųjų jos plitimo liaudyje šimtmečių ir integravusį visus reikšmingus senųjų tradicijų simbolius, tarp jų ir patį kryžių kaip tokį.<sup>38</sup>

Gyvybės medžio variantu tyrinėtojų vienbalsiai pripažįstamas gėlės ar krūmo vazoje motyvas, nors į kaimo kultūrą patekęs tik su įvairiais renesanso ir baroko dailės pavyzdžiais – bažnyčių altorių dekoru, didikų herbais, baldais, emblemomis, tekstile ir pan., taip pat atspindi tuos pačius tris lygmenis.<sup>39</sup> XIX a. pabaigos Aukštaitijos ir Žemaitijos skrynių dekoratyvinėje tapyboje paukštis tupi ant stilizuoto krūmo centrinio stiebo, po du paukščius – ant viršutinių šakų ar žiedų, kartais tarp atsišakojusių papildomų stiebų arba tiesiog „kabo“ ore. Dažnai tai nedideli margi paukšteliai, kuriuos galima priskirti miško paukščiams, arba Aukštaitijoje mėgstami vaisingumo simboliai gaidys su višta ir šeimos gerovę saugantys gandrai.<sup>40</sup> Kartais vietoj krūmo žiedų ar šalia jų nutapomi saulė ir mėnulis, žvaigždės, todėl ir patys augalo žiedai jungia dvi prasmes: ir viršutinio lygmens, dangaus, ir žydėjimu išreikštą amžinos vegetacijos.<sup>41</sup>

Pasaulio, Gyvybės medžio simbolika būdinga ir verpsčių bei architektūros dekorui. Tarp buities įrankių verpstė užėmė itin svarbią vietą, nes buvo susijusi su verpimo sakralumu. Kosmoso mastu mitiškai susijęs su žmogaus lemtimi, siauresne prasme verpimas simbolizavo vaisingumą. Tai matyti ne tik iš tautosakos, papročių, bet ir iš medžio lapo formos verpstės silueto bei tiesioginio jos ryšio su šventuoju linu, susijusiu su Gyvybės medžio simbolika.<sup>42</sup> Taigi kosmine prasme verpstė simbolizavo Pasaulio medį, o vaisingumo prasme – Gyvybės medį.<sup>43</sup> Su tuo susiję ir verpsčių ornamentai, tik, priešingai baldų dekorui, jose vyrauja geometrinių formų kalba.<sup>44</sup> Trijų dalių kompozicijos verpstėse ant viršutinio skritulio vaizduojami paukščiai, žvaigždės arba krikščioniškieji simboliai – bažnyčia, kryžius. Paukščiai komponuojami keliais būdais:



Pav. 16.  
a) Panevėžio aps., Kupiškio vls., Naivių k. (Kryždirbystė Lietuvoje. - P. 492);  
b) Kryžius iš Punios apylinkių (Balbieriškio?), Prienų krašto muziejus (asmeninis archyvas, f. 2004 m.).

ant segmentinės žvaigždės, ant šakelės viršuje, tarp arba ant stilizuoto medžio šakų.<sup>45</sup> Taigi ir čia matome tą pačią struktūrą – paukštis virš ar šalia augalo ir soliarinio simbolio žymi dangų (plg. jo pakeitimą bažnyčiomis bei kryžiais), o kartu su augalu rodo minėtą ryšį su žeme. Kyla mintis, kad tokia paukščių „registracija“ galėjo lemti ir dvejopą paukščių vaizdavimą viename ir tame pačiame dirbinyje: abstraktūs paukšteliai reiškė dangų, dievybę, o atpažįstamų rūšių – konkrečius žemiškus palinkėjimus: vaisingumą, gerovę, laimę.

Architektūros dekore du paukščiai tupi stogo lėkiuose ir, kaip langų, durų ir stogo frontoneliuose, skrynių bei verpsčių ornamentikoje, derinami su geometriniais bei augaliniais motyvais. Dangaus ir jam priklausančių paukščių simbolikos atžvilgiu ypač svarbūs lėkiai, nes stogas, stogo kraigas, virš kurio jie iškeliami, visatos struktūroje atitinka dangų (neatsitiktinai ir lietuvių žodis *dangus*, vienos šaknies su *dengti*, pirmiausia reiškė *dangą*, ir kitose indoeuropiečių kalbose žodžiai, žymintys „dangų“, neretai yra susiję su „stogu“ ar „danga“.<sup>46</sup> Taigi lėkių paukščiai mena dangų ne tik kaip paukščiai, bet ir kaip stogo – pastato dangos figūriniai komponentai. Tiesioginę stogo–dangaus



Pav. 17. Šv. Klemento bažnyčios apsidės mozaikos fragmentas, Roma, po 1128 m. (Zarnecki, G. *Art of the Medieval World*. New York: Harry N. Abrams Publishers, 1975, 246 pav.).

analogiją rodo ir bažnyčių skliautų, kupolų puošyba, ir „vainikuojantys“ juos arčiausiai dangaus ir Dievo karalystės esantys kryžiai arba, kaip liuteronų Bavarijoje, Vengrijoje ir kitur, auksu tviskantis „saulės paukštis“ – gaidys.

Iš aptartų Pasaulio, Gyvybės medžio simbolių liaudies mene matyti bendros pasaulėžiūros, vieningos tradicinių vaizdinių sistemos, atsispindinčios ir vėlyvųjų sakralinių paminklų dekore, egzistavimas bei tęstinumas. Aukštaitijos medinių kryžių kopyltėlių-altorėlių dekore Gyvybės medžiai – stilizuoti augalai su žiedu viršuje – komponuojami dviem būdais: kartais jie atlieka kopyltėlės konstrukcinių elementų – kolonėlių vaidmenį, bet daž-

niau vaizduojami abipus Nukryžiuotojo horizontaliosios kryžmos viršuje ar pačioje kopyltėlėje. Paukščiai dažniau „tupdomi“ šalia žydinčio augalo, o ne jo viršūnėje, nors pasitaiko atvejų, kai jie atsiduria ant kopyltėlės kolonėlių ar jas užbaigiančių riesčių viršaus. Šeši paukščiai, trikampiu „tupintys“ ant vertikaliosios kryžmos Aukštaitijoje, iš pirmo žvilgsnio neturi tiesioginių sąsajų su Gyvybės medžiu, tačiau tai, kad jie yra kryžiaus viršuje ir ritmiškai „kyla“ aukštyn, veikia kaip savaiminė dangaus sferos apraiška. Kita vertus, atidžiau pažvelgus į „stogo“ siluetą, kartu su kolonėlėmis įrėminančio kopyltėlės, matyti, kad iš tikrųjų paukščiai tupi ant stilizuotais augaliniais motyvais dekoruotų „šakų“, o kartu su dar dviem paukšteliais, „tupinčiais“ ant kopyltėlės viršaus, juose galima išvelgti ne tik dvi sielas, bet ir savotišką lėkių (saugų) ant „Kristaus namelio“ stogo analogiją.

Pažymėtina, kad Žemaitijoje Gyvybės medžio motyvų kryžių dekore nesutinkama (tiesa, Telšių regiono stogastulpiuose jų pasitaiko), o prioritetas teikiamas įvairių pavidalų augaliniams spinduliams, kurie taip pat išreiškia Gyvybės medžio simbolizuojamą dangaus ir žemės jungtį (plg. ant skrynių bei verpsčių gretinamus augalo žiedus ir dangaus kūnus).

Taigi žiūrint į kryžius kaip į Pasaulio medžio atmainą, stilizuoti paukščiai jo (ar jo horizontaliosios kryžmos, kopyltėlės kolonų) viršuje žymi dangų. Paukščių, kaip dangaus atstovų, reikšmę patvirtina ir tose pačiose Aukštaitijos vietovėse dažnai sutinkami analogiškai paukščiams išdėstyti du angelai ar du kryželiai,<sup>47</sup> ir Žemaitijai būdingas pelikanas, rečiau gaidys ar angelas kryžiaus viršuje.

Kitas dieviškosios paukščių semantikos šaltinis – jų ryšys su atskiromis dievybėmis: antai gegutė yra likimo deivės Laimos, ar Dalios, paukštis; gaidys – Aušrinės, Saulės, Vėjo paukštis; balandis, kaip erotinės meilės paukštis, galėtų priklausyti meilės deivei Mildai (jei tik ji autentiška); erelis – galėtų būti žynių luomo ženklų (pagal erelio lizde surastą Lizdeiką). Dievų ir paukščių ryšys tiesiogiai atsispindi mitologinėse sakmėse, kuriose Dievas žemėje apsilanko pasivertęs paukščiu, arba žmonės dėl tam tikrų priežasčių Dievo paverčiami paukščiais.<sup>48</sup> Pagaliau kai kuriose archajiškose tradicijose paukščiai yra ne tik Dievo kūriniai, bet ir aktyvūs paties Kūrimo dalyviai, kas matyti iš pasaulio atsiradimo iš kiaušinio vaizdinių, atskirų rūšių paukščių vaidmens sukuriant (išnešant iš marių dugno) žemę, išgaunant (atnešant iš pragaro ar dangaus) ugnį, todėl, pasak N. Vėliaus, ir folklore dangiškosios mitinės būtybės dažniau siejamos su paukščiais.<sup>49</sup>

Lietuvių tradicijoje kai kurie paukščiai – gandras, gaidys, gegutė, kregždė, lakštingala ir kt. – laikomi šventais, jie globojami, kartais net bijoma, ypač tikint juos turint galios išpranašauti ar net nulemti ateitį. Todėl buriama iš gegutės kukavimų, iš gaidžio elgesio Kūčių naktį, iš to,



apsigyveno ar neapsigyveno sodyboje gandrai, ir panašiai.<sup>50</sup> Tam tikru metu laukinių paukščių, ypač gegutės, pasirodymas arti sodybos laikytas žinia iš ano pasaulio, todėl senų kaimo žmonių apibūdinama kaip „Dievo paukštis, kuris viską žino ir praneša, tik reikia jį suprasti“.<sup>51</sup> Paukščiai, galėdami atsiplėšti nuo žemės ir pakilti į žmogui nepasiekiamą aukštį, jau vien todėl atrodo esą arčiau Dievo nei žmogus (lietuvų kalboje net patys žodžiai *paukštis* ir *aukštis* skamba kone vienodai, taip dar sustiprindami šių sąvokų ryšį).

Apibendrinant išsakytas mintis galima teigti, kad paukščiai, būdami savaime ir kuo įvairiausiai atžvilgiais susiję su dangumi, ir medinių kryžių puošyboje pirmiausia yra *dangaus atstovai*, taigi ir *Dievo pasiuntiniai*. Kaip sakralinės erdvės centrą žyminti vertikali ašis, Pasaulio medžio atitikmuo, kryžius jungia žemę su dangumi, todėl paukščiai ant kryžiaus yra dangaus bei dievybės ženklai, dieviškosios šviesos ir galios laidininkai, tiesiogiai susiję su gamtos vaisingumu bei žmogaus gerove. Per juos reiškiasi ir dieviškoji globa, todėl visai įmanoma, kad sodybų, kaimų kryžiuose esantys paukščiai simboliškai saugojo tiek gyvųjų, tiek mirusių artimųjų sielų ramybę. Analogišką vaidmenį atlieka ir kompoziciniai paukščių analogai krikščioniškoje ikonografijoje angelai,<sup>52</sup> kaip kad minėtieji arba keturios sparnuotos barokinių angeliukų galvos kryžių kopytėlių pakraščiuose.

*Paukščiai pomirtinio gyvenimo vaizdiniuose.* Paukščių priklausymas dangiškajam, dvasių pasauliui veikė ir pomirtinio gyvenimo vaizdinius: daugelyje tradicijų paukščiai susiję su nemirtingos sielos idėja, kurios ištakos Europoje, pasak M. Gimbutienės ir V. Vyčino, siekia Senosios Europos laikus, kai Deivė Paukštė buvo viena iš daugelio Deivės Motinos apraiškų, tiesiogiai susijusi su Pasaulio, ar Gyvybės, medžiu.<sup>53</sup>

Paukščio-sielos vaizdiniai buvo populiarūs daugelio tautų mitologinėse sistemose: senovės Egipte tikėta, kad viena iš sielos dalių, *ba*, po mirties paukščio pavidalu palieka kūną ir tampa tarpininku tarp gyvųjų ir mirusiųjų; actekai tikėjo, kad mūšyje žuvę arba paaukoti kariai persikūnija į kolibrius; Asame tikima, kad siela gali įgauti vabzdžio ar paukščio pavidalą; panašiai Sibiro tautos – jakutai, buriatai – tiki, kad siela po mirties įgauna bitės, kartais – paukščio pavidalą ir pan.<sup>54</sup> Todėl paukščius gaubė pagarba bei įvairūs tabu. Panašių archajiškų vaizdinių galima aptikti ir lietuvių tradiciniuose tikėjimuose.

Lietuvių tradicijoje paukščio pavidalo sielos įvaizdis susijęs su savita, pasak G. Beresnevičiaus, krikščioniškajai dogmai nebūdinga laikinos skaistyklos žemėje samprata. Būtent čia siela gali būti paukščio, bitės ar kito gyvūno pavidalu.<sup>55</sup> Mirusįjį virstant paukščiu liudija tautosaka: pasak liaudies dainų, kare žuvęs bernelis paukščiu (sakalė-

liu, karveliu) grįžta į gimtąją žemelę; mitinėse sakmėse, pasakose nuskriausta jauna mergaitė ar anytos skriaudžiama marti po nenatūralios mirties virsta (arba Dievo paverčiama) gegute, antele ir tokiu pavidalu aplanko artimuosius; mirus mergelei, nelaimingas bernelis pavirsta lakštingala ir gieda rožių krūme, išaugusiam ant mylimosios kapo, ir t. t. Raudose miręs vyras vadinamas karvelėliu, moteris – gegute, kregždute. Taip pat tikėta vaikų vėles įsikūnijant kregždėse, laikytose palaimą nešančiais šventais paukščiais.

Be skaistyklos žemėje, su paukščiais susiję ir dangiškųjų Dausų vaizdiniai: plačiai žinomi tikėjimai į Dausas iškeliaujant Paukščių taku, net ir vadinamu Vėlių keliu. Dangiškame lietuvių rojuje visada šviesu, žydi gėlės, amžinai žaliuojančiuose medžiuose palaimingai gieda paukščiai.<sup>56</sup> Indijoje jau pradedant „Rigveda“ žinomas dviejų paukščių ant medžio įvaizdis, iš kurių vienas lesa medžio vaisius ir simbolizuoja aktyviają žmogaus sielą pasaulyje, o kitas nelesa, tik žiūri į pirmąjį, ir simbolizuoja pasyvią nemirtingąją sielą; analogiškas paveikslas žinomas ir krikščionybėje – tai du paukščiai ant Gyvybės medžio Rojuje, interpretuojami kaip gerosios sielos, mintančios jo nesibaigiančiais vaisiais.<sup>57</sup> G. Beresnevičiaus nuomone, lietuvių liaudies mene paplitusio Gyvybės medžio su stilizuotais paukščiais vaizdinys „taip pat gali būti gretinamas su pasakų rojuje ar jo prieigose augančiu medžiu ir ant jo paukštelių pavidalu čiulbančiais mirusiaisais“.<sup>58</sup>

Medžių, krūmų ir paukščių-vėlių ryšys atsiskleidžia ir sapnuose, arba būsenoje, apibūdinamoje „dar nemiegojau, bet snūduriavau“, kurioje kartais bendraujama su mirusiųjų sielomis.<sup>59</sup> Lietuvių mitologinėse sakmėse, be kitų sielos pavidalų, pasakojama apie miegant iš burnos išlekiančią *paukštytę* arba *bitę*, kuri laiką palekiojančią, patupinčią krūme, medyje ir vėl sugrįžtančią į miegantįjį.<sup>60</sup>

Liaudies tikėjimuose paukščio-sielos, kaip ir su šiuo vaizdiniu susijusio paukščio-mirties pranašo vaizdinys išliko iki šiol: dar ir dabar seni kaimo žmonės tiki, kad po mirties „Dievas visokiais paverčia. Dūšia – tai ir peteliškė [...], gali būt ir paukštis“.<sup>61</sup> Taigi ir dažnų tautosakoje žmogaus palyginimų su paukščiu negalima laikyti vien tik poetinėmis metaforomis. Tačiau net jei tautosakoje duomenų apie paukščų pavidalo sielas apstu, ar dėl to galima taip interpretuoti paminklinius paukščius? Kadangi tiesioginių etnografinių liudijimų šiuo klausimu aptikti nepavyko, galima tik iškelti hipotezę: iki XX a. pabaigos Lietuvoje išlikęs tikėjimas mirusiojo sielą virstant paukščiu leidžia manyti, kad ir sakralinis stulpinis paminklas (stogastulpis, kryžius ar pan.), kad ir kokia būtų jo tiesioginė paskirtis, kaimo žmonių galėjo būti suvokiamas ir kaip tinkama vieta paukščiais skrajojančioms sieloms nutūpti ar net apsigyventi. Pastaruoju atveju paminklas tampa naujais sielos namais. Tam neprieštarauja ir kryžių statymo

sodyboje, šalia gyvenamųjų namų intencijos, ir ant kapo, savo struktūra primenančio namus: paminklas ant kapo – „namas“, o tvorele su varteliais aptverta kapo teritorija – „sodyba“.<sup>62</sup> Kapo, kaip mirusiojo „namų“, samprata tautosakoje irgi gerai žinoma: lyrinėse dainose karstas vadinamas „nauju namu“, „nameliu šešių lentelių“, „dvareliu“, duobė – „tėviškėle“ ir pan.<sup>63</sup>

Kapas ir jį žymintis paminklas mirusiojo „namais“ laikomas ne tik Lietuvoje: daugelio tautų tradicijose kapo vieta suvokiama kaip laikina arba nuolatinė mirusiojo sielos „gyvenamoji“ vieta, jos namai, jos būstas. Seniausi tokios sampratos pavyzdžiai yra Egipto piramidės, Mesopotamijos, etruskų, antikinės Romos mauzoliejai. Ir kitur mirusiesiems statyti specialūs nedideli statiniai, kaip antai Rusijos Šiaurės chantų. Baltarusijoje kai kur statomos gyvenamųjų pastatų sumažintos kopijos – maži mediniai nameliai su langeliu frontone. Bulgarijoje populiarios medinės dėžės su virš jų iškylančiu kryžium apskritime. Peru indėnų kapinėse – maži mūriniai nameliai, mailagų gentyje ant kapų – mažos palapinaitės ir pan.<sup>64</sup>

Vėlės ryšys su palaidojimo vieta matyti ir iš tautosakos, kai kalbama apie kapinėse besibūriujančias vėles, neretai paukščio pavidalo, todėl, pasak P. Dundulienės, per laidotuves kapinėse raudomis buvo šaukiami paukščiai tikint, kad vienas iš jų galės būti laidojamojo vėlė.<sup>65</sup> Ryšium su tokia paukščių-vėlių samprata greičiausiai kapinėse įrenginėti ir gandravidžiai, nes gandra yra šventas paukštis, tiesiogiai susijęs su vėlių pomirtiniu likimu (veda jas Paukščių taku į dausas, parneša į šį pasaulį gimti).<sup>66</sup> Kapinėse įrengiant gandravidžius, taip pat keliant į medžius inkilus, paukščiai savaime pritraukiami ir taip palaiko „paukščių-vėlių“ bendruomenės įspūdį. Pasak C. Lévi-Strauss'o, kadangi paukščiai, kaip ir žmonės, sudaro bendruomenes, daugeliu homologiškų bruožų panašias į žmonių bendruomenes, jie tampa žmonių visuomenės metafora.<sup>67</sup> Turint galvoje lietuvių ir kitų tautų tradicinį mirusiųjų bendruomenės vaizdinį, tai irgi iš dalies paaiškina žmogaus sielos prilyginimą paukščiui.

Dėl numanomo paukščių-sielų vaizdavimo mediniuose paminkluose gan įdomų, nors su kryžių dekoru tik netiesiogiai susijusį faktą pateikia J. Perkovskis. Komentuodamas matytus ant paveikslų rėmo išpjaustytus paukščius, du skraidančius apie nešamą karstą ir vieną prieš laidotuvių eiseną, autorius spėja, kad tai gali būti tikėjimo pomirtiniu sielos virsmu liekana.<sup>68</sup> Nors autorius savo argumentacijos nepateikia, šiame pavyzdyje svarbi paukščių lokalizacija ir pats laidotuvių eisenos tikslas – kapas. Šis vizualinis pavyzdys, nors kol kas vienintelis, vis tiek įgalina iškelti prielaidą apie velionio „namų“ ryšį su paukščio-vėlės įvaizdžiu: dirbtiniai paminklų paukščiai galėjo būti gyvų, tikrų paukščių, tupinčių ant kryžiaus tarsi vėlė savo „namuose“, analogai ir kartu užuomina, ženklas čia nutūpti.

Turint omeny galimybę kryžių suprasti kaip vėlės „namus“, aiškesnę paukščių vaidmens motyvaciją atskleidžia gyvenamųjų namų dekoras. Ir čia paukščiai „tupdomi“ būtent tose pastato vietose, kur, anot tikėjimų, atgailauja arba įeina-išeina mirusių artimųjų vėlės, t. y. prie visų namo angų. Tokios gyvenamojo namo vietos laikomos riba tarp dviejų pasaulių: tarp vidinio, savo, ir išorinio, svetimio, kuriame viešpatauja grėsmingos dvasios. Daugelyje šalių – antai Latvijoje, Lenkijoje, Prancūzijoje ir kt. – kaimo gyvenamųjų namų durys, langai, stogas turi apsauginius ženklus: kryželius, svastikas, saulutes-rožes (rozetes) ir kt.<sup>69</sup> Todėl šiose vietose su gyvybės medžiais derinami du paukščiai gali reikšti ir čia atgailaujančių sielų sargus arba išeinančių-įeinančių sielų globėjus ar palydovus. Dar XX a. pradžioje senieji kaimo gyventojai tikėjo, kad stogo ango mis naudojasi gerosios ir piktosios dvasios, todėl stogo lėkių stilizuoti paukščiai bei gaidžiai tyrinėtojų interpretuojami kaip turintys pritraukti gerąsias dvasias ir saugoti nuo piktųjų.<sup>70</sup> Saugos interpretaciją paremia ir V. Toporovo teiginys soliarinės reikšmės gaidžio figūrą, tvirtinamą ant namų stogų, tvorų, vėtrungių, piešiamą ant skrynių ir karstų, tradicinėse kultūrose atlikus labai svarbų *sargo* vaidmenį.<sup>71</sup> Sekant gyvenamojo būsto ir paminklo, kaip vėlės „namų“, analogija, galima manyti, kad palaidojimų vietose bei sodybinių kryžių dekore naudojami paukščių motyvai galėjo būti ne tik pačios vėlės įvaizdžiai ar jai skirti ženklai, bet ir reikšti sielos globėjus bei sargus nuo blogio jėgų.

Tačiau kodėl paukščiai „tupi“ ir ant kai kurių kryžių, stovinių pakelėse, palaukėse ar kitur atokiau nuo sodybų ir kaimų? Galbūt tai susiję su tikėjimu, kad vėlė-paukštis gali palikti kapą ir skrajoti po visą giminės teritoriją?<sup>72</sup> Jį galima rekonstruoti iš tautosakos duomenų apie gyvenams nematomus vėlių kelius<sup>73</sup> ir paukščių pavidalo vėles, gyvenančias pamiškių ar netoli sodybų augančiuose medžiuose.<sup>74</sup> Tokiose vietose į medžius buvo įkeliamos koplytėlės, P. Dundulienės nuomone, skirtos paukščiams-vėlėms pailsėti.<sup>75</sup> Tiesiogiai vėles-paukščius su kryžiais siejančios etnografinės medžiagos Lietuvoje nepavyko rasti, tačiau vertingų šiuo atžvilgiu duomenų pateikia kaimyninės Lenkijos tyrinėtojai, kaip antai kaimo žmonių tikėjimas, jog mirusio nekrikštyto vaiko siela, prašydama krikšto, skrajoja juodo paukščio pavidalu, poilsio vieta pasirinkdama pakelės, lauko ar kapo kryžių, ir kas septyneri metai pasirodo prie kryžiaus, kur motina jį palaidojo. Kai tokius paukščius-sielas žmogus apšlaksto vandeniu ir pavadina šventu vardu, sukalbėdamas atitinkamą malda, jie virsta baltais balandžiais ir išlekia į dausas.<sup>76</sup>

Taigi yra pagrindas manyti, kad dirbtiniai paminkliniai paukščiai tikrų „paukščių-vėlių“ analogais ar sielų sargais galėjo būti laikomi ne tik kapinių bei mirusiajam atminti pastatytuose sodybiniuose, bet ir pakelių, palaukių bei kituose, galbūt ant „vėlių kelių“ pastatytuose, kryžiuose.

## Išvados

Lietuviškų medinių kryžių dekore paukščių motyvas nėra dažnas, tačiau komponuojami jie labai įvairiai. Aukštaitijos regione vyrauja stilizuotos, apibendrintos formos. Žemaitijos kryžiuose lengvai „įskaitomi“ krikščioniškajai ikonografijai priklausantys balandis, gaidys ir pelikanas, tačiau gaidžio komponavimo principai dviejų–trijų kryžių kryžiuose gali būti lokaliniai, įgalinantys interpretuoti šio paukščio simboliką dvejopai, ne tik krikščioniškai, bet tam dar reikalinga atskira bažnytinės dailės bei senosios tradicijos tarpusavio įtakų analizė.

Stilizavimas apsunkena konkrečios paukščių rūšies nustatymą, tačiau bet kuriuo atveju paukščiai, kaip tokie, priklauso dangui, dangaus Dievui, taigi ir jų vaizdavimas „aukštai“, ir derinimas su augaliniais ornamentais atitinka mitinio Pasaulio, ar Gyvybės, medžio struktūrą, atspindinčią įvairių šalių bei laikotarpių paminkluose bei kituose lietuvių liaudies meno pavyzdžiuose. Pasaulio medį mena ir medinių kryžių (bei kitų artimos paskirties paminklų) kaip sakralinio centro žymenų funkcija, o paukščiai tuomet atlieka dangaus, Dievo pasiuntinių ir tarpininkų tarp dangaus ir žemės vaidmenį.

Hipotetiškai galima tarti, kad atsižvelgiant į tikėjimą, kad vėlė po mirties gali įgauti paukščio pavidalą, kryžių paukščius galima laikyti žemiškoje skaistykloje turinčios atgailauti paukščio pavidalu mirusiojo sielos dirbtiniais analogais, taip pat ženklais paukščiui–vėlei nutūpti ir gyvųjų bei mirusiųjų sargais. Tautosakos duomenys leidžia spėti, kad kai kurie konkretūs paukščiai – pavyzdžiui, gegutė, lakštingala ir balandis, sakalas – kryžių kompozicijose galėjo reikšti atitinkamai moterų (merginų) ir vyrų (vaikinų) vėles.

Pagaliau ar ant kryžių buvo tupdomi įsivaizduojami konkretūs paukščiai, ar tik abstraktūs „paukšteliai“, jie, I. Končiaus žodžiais, „ir Dievuliui tinka papuošti, ir koplytėlei – kryžiui padabinti“.<sup>77</sup>

## NUORODOS:

1. *Krikščioniškosios ikonografijos žodynas*. Sudarė Dalia Ramonienė. Vilnius, 1997, p. 236; Biedermann, H. *Naujasis simbolių žodynas*. Vilnius, 2002, p. 321; Becker, U. *Simbolių žodynas*, Vilnius, 1995, p. 192.
2. Biedermann, H., p. 321.
3. Grinius, J. Lietuvos kryžiai ir koplytėlės. In *LKMA metraštis*, Roma, 1970, p. 139.
4. Apie tokius kryžius kaip Žemaitijoje retai sutinkamus XX a. pirmojoje pusėje užsimena J. Perkovskis.
5. Ilustraciją žr.: Matuškaitė, M. *Senoji medžio drožyba ir dekoratyvinė drožyba Lietuvoje*. Vilnius, 1998, pav. 328.
6. Gloger, Z. *Encyklopedia staropolska ilustrowana*. II. Warszawa, 1958 (pirmas leidimas 1900-1903), p. 8.
7. Kaip nurodo V. P. Darkevičius, gaidys vainikuodavo Gegužės medį todėl, kad, kaip šviesos šauklys, jis prilygo saulės simboliui ratui. Šią saulės paukščio, o dėl to ir sargo, reikšmę turi Europoje ant stogų, bokštelių bei frontonuose iškeliamos gaidžio pavidalo vėjarodės: Darkevič, В. П. *Народная культура средневековья*. Москва, 1988, p. 123-126.
8. Pavyko rasti tik vieną pavyzdį, kuriame gaidys dviejų kryžių kryžiuje patalpintas ant kolonos: Tenenių kapinės, Tauragės aps., žr. pirmoje straipsnio dalyje (*Liaudies kultūra*, 2006, Nr. 5), 3 c pav.
9. *Krikščioniškosios ikonografijos žodynas*, p. 163; Ferguson, G. *Signs and symbols in Christian art*. New York: Oxford University Press, 1961, p. 14.
10. Turimas omenų daugelyje tradicijų žinomas gaidžio aukojimas ir šio ritualo liekanos XIX a. pab.–XX a. pr. lietuvių kaimo kultūroje. Be to, etnografinėje literatūroje minimas gaidžio aukojimas (net ir pakasant jį kapinėse) neva kerštaujantiems protėviams dažno kūdikių mirtingumo atveju, plačiau apie tai žr.: Elisonas, J. Mūsų krašto fauna lietuvių tautosakoje. In *Mūsų tautosaka*, Kaunas, 1932, V, p. 109, 112; Dundulienė, P. *Paukščiai senuosiuose lietuvių tikėjimuose ir mene*. Vilnius, 1982, p. 76–81. Apie gaidžio aukojimą žydų atgailos apeigose ir jo kaip sielos pernešėjo reikšmę žr.: Borowski, J. Filozoficzne treści symbolu człowieka-ptaka: mit i sztuka. In *Polska sztuka ludowa*, 1995, Nr. 3/4, p. 48.
11. Даркевич, В. П., p. 126.
12. Panevėžio aps., Šeduvos vls.: Nacionalinis M. K. Čiurlionio dailės muziejus, Lta 172, K. Šimonio piešinys, 1923 m.
13. Tokių pavyzdžių užfiksuota Raseinių ir Tauragės apskrityse: Nacionalinis M. K. Čiurlionio dailės muziejus, negatyvai Nr. 10276, 5918; taip pat žr.: Brensztejn, M. *Krzyże i kapliczki żmudzkie*. Kraków, 1906, pav. LIX. 90.
14. Gaidžio kryžiaus viršuje variantus sodybinuose kryžiuose galima leikyti esant susijusius su dieviškosios Saulės globa, nes ne tik žmonių, bet ir augalų (derliaus), ir gyvulių gervė ir net gyvybės priklauso nuo kas vakarą „mirštančio“ ir kas rytą „prisikeliančio“ šio dangaus šviesulio, o jo simbolio – gaidžio vaidmuo šiuo atveju svarbus dar ir kaip gynėjo nuo tamsos jėgų: savo giedojimu, pranešančiu apie artėjančią saulėtę, jis ir nuvaiko piktas dvasias, ir prikelia gyvenimui užmigusiuosius.
15. Gloger, Z., p. 108.
16. Beresnevičius, G. Sielos fenomenologijos įvadas. In *Lietuvos kultūros tyrinėjimai 1*. Vilnius, 1995, p. 90.
17. Čerbulėnas, K. Liaudies memorialinių paminklų kilmė ir jų architektūrinė–meninė charakteristika. In *LTSR architektūros klausimai*, III. Vilnius, 1966, p. 120.
18. Dundulienė, P., p. 43.
19. Perkovskis, J. *Žemaičių liaudies meno ornamentas: forma ir simbolika*. Vilnius, 1999, p. 35. Apie balandžius, susijusius su gerosiomis sielomis, baltus balandžius, žąsis, lankančias mirštantįjį, rašo ir: Basanavičius, J. *Is gyvenimo vėlių bei velnių*. Vilnius, 2001, p. 43.
20. Куклев, В., Гайдук, Д. Птицы. In *Энциклопедия символов, знаков, эмблем*. Москва, 2000, p. 405.
21. Vienas iš jų turi dvi skirtingas metrikas: „Lietuvių liaudies meno“ 2-ame tome „Mažoji architektūra“ nurodoma, kad tai kryžius prie sodybos (239 pav.), o tas pats kryžius knygoje „Kryždirbystė Lietuvoje“ apibūdinamas kaip bažnyčios šventoriaus paminklas.

22. Никитина, А. В. *Образ кукушки в славянском фольклоре*. Санкт-Петербург, 2002, p. 176.
23. „Kalė (gegutė) skalino po langais visą pavasarėlį ir išvadzi-  
no mano tėvelį in tolimų šalalį“ (Marcinkevičienė, N. Žmonės – apie mirtį ir pomirtinį gyvenimą. In *Liaudies kultūra*, 1997, Nr. 5, p. 19).
24. Pagal žmonių pasakojimus, miške žuvusio partizano vietą mirusiojo motinai parodžiusi gegutė – kukuodama atvedusi iki duobės su žuvusiojo kūnu: Jarmala, A. *Čia mūsų šaknys: Vėisiejų krašto kryžiai*. Vilnius, 1998, p. 35. Daugiau naujų duomenų apie gegutės ryšį su mirtimi žr.: Racėnaitė, R. Žmogaus gyvenimo trukmės ir kokybės samprata lietuvių folklore: Disertacija mokslų daktaro laispiui gauti (Humanitariniai mokslai, etnologija: 07H, Vytauto Didžiojo universitetas, Lietuvos istorijos institutas). Kaunas, 2005, p. 118–119.
25. Giedrienė, R. Informacijos perdavimo papročiai laidotuvsė. In *Mūsų apeigos ir šventės*. Kaunas, 1981, p. 51; Gimbutienė, M. *Senovinė simbolika lietuvių liaudies mene*. Vilnius, 1994, p. 60.
26. Šiuo klausimu pateikiami ir konkretūs duomenys iš Tverėčiaus apylinkių (Ignalinos r.), kur nurodoma, kad ažuoluose gyvenančios vyrų galiūnų, epušėse – moterų vėlės (Dundulienė, P., p. 42).
27. Aptariamam atžvilgiu svarbu ir tai, kad medžio sakralumas tiesiogiai siejasi su paminklo statusu: dar iki XIX a. pabaigos šventu buvo laikomas tik medinis kryžius, o ne geležinis ar akmeninis, nors ir pašventintas (Buračas, B. Dievdirbys Jonas Orvidas. In *Naujoji Romuva*. Kaunas, 1939, Nr. 16 (438), p. 353). Gal todėl ir paukščių metaliniuose kryžiuose nepasitaiko?
28. Grinius, J., p. 142.
29. Čepaitienė, A. Paukščio įvaizdis verpsėių puošyboje. In *Dangaus ir žemės simboliai*. Vilnius, 1995, p. 206.
30. Grinius, J., p. 142.
31. *Verpstės: Katalogas*. Sudarė A. Kargaudienė. Kaunas, 1989, p. 14.
32. Gimbutas, J. *Lietuvos kaimo trobesių puošmenys*. Vilnius, 1999, p. 163, 77 pav.
33. Plačiau apie tai žr.: Топоров, В. Н. Древо жизни. In *Мифы народов мира*. Москва, 1997, I, p. 396–397; Топоров, В. Н. Древо миоровое. *Ten pat*, p. 398–406; Cook, R. *The tree of life: Image of the Cosmos*. New York, 1974 ir kt.
34. Razauskas, D. Gyvybės medis: senosios tradicijos pėdsakais. In *Liaudies kultūra*, 1997, Nr. 6, p. 15.
35. Иванов, В. В., Топоров, В. Н. Птицы. In *Мифы народов мира*. Москва, 1997, II, p. 346.
36. *Krikščioniškosios ikonografijos žodynas*, p. 200–201; *Словарь сюжетов и символов в искусстве*. Москва: Крон-Пресс, 1999, p. 467.
37. Apie kregždės simboliką trumpai žr.: Becker, U., p. 120.
38. Žr. Kazanskienė, V. Lietuvių kalbos žodžių *krikštas* ir *kryžius* etimologija. In *Lietuvos kryždirbystė pasauliniame kontekste: pranešimų tezės*. Kaunas, 2005, p. 4–6; Razauskas, D. Keletas papildomų argumentų už „savą“ žodžio *kryžius* etimologiją. *Ten pat*, p. 7–12; Лобачевская, О. Женские антропоморфные кресты на Беларуси: современные наблюдения и гипотезы. *Ten pat*, p. 58–61. Apie „liaudies krikščionybę“ kaip „religinį-maginį sinkretizmą“ Vakarų Europos viduramžių liaudies šventinių papročių pagrindu žr. V. Darkevičių: Даркевич, В. П. *Народная культура средневековья*. Москва, 1988, p. 95–96.
39. Šio motyvo paplitimas daugelio tautų liaudies mene kaip tik ir gali būti paaiškinamas jo atitikimu archetipiniams provaizdžiams, tarp jų – Pasaulio medžio trims lygmenims bei Gyvybės medžio vaisingumo idėjai.
40. Mikėnaitė, A. *Lietuvių liaudies baldai: Katalogas*. Vilnius, 1992, p. 25; Kairiūkštė-Jacinienė, H. Kraičių skrynių dekoravimas. In *Dailėtyra*. Vilnius, 1981, p. 277–278.
41. Dangaus šviesuliai ir augalų žiedai simboliškai tapatinami ne tik liaudies dainose, bet ir mįslėse, kaip antai gerai žinomoje: „Kalėdų rytą rožė pražydo“ – Saulė. Kitas ne mažiau svarbus skrynių dekoru motyvas turi tiesioginių sąsajų su mediniais stulpiniais paminklais: skrynių ornamentikoje pasitaiko grafiškai atliktų stulpų su stogeliais ar trikampaiais viršuje, apačioje užsibaigiančių žemės „kupstu“, o rankšluostinių dekore – trimis „šaknimis“. Šiuos motyvus analizavusios Elvyros Usačiovaitės nuomone, taip vaizduojami abstraktūs Pasaulio medžio variantai (Usačovaitė, E. Pasaulio medis Lietuvos tautinių skrynių puošyboje. In *Senovės baltų simboliai*. Vilnius, 1992, p. 75). Be ap-  
tartos kryžiaus kaip Pasaulio medžio struktūros, atitinkama architektoninę stogo–stiebo–šaknų struktūrą liudija ir XIV a. pabaigos Venecijos Šv. Morkaus bazilikos fasade atvaizduotas stilizuotas Gyvybės fontanas (žr. pirmoje straipsnio dalyje: *Liaudies kultūra*. 2006, Nr. 5, 11 b pav.).
42. *Verpstės: Katalogas*, p. 13.
43. *Ten pat*, p. 13–14; Klimka, L. Pasaulio modelis liaudiškame ornamente. In *Senovės baltų simboliai*. Vilnius, 1992, p. 119; Klimka, L. Kas marginiuose ant verpstės užrašyta? In *Liaudies kultūra*, 1994, Nr. 3, p. 24; Vaiškūnas, J. Verpstė ir visata. *Liaudies kultūra*, 2005, Nr. 1, p. 30 ir kt.
44. Pasaulio medžio tridalę ar priešpriešomis grįstą binarinę sistemą atspindi vertikalčiai išdėstyti segmentinių žvaigždžių skaičius: 3 arba 2 (arba 4), kurios, pasak J. Vaiškūno, yra ne tik soliariniai, veikiau kosmologiniai simboliai, išreiškiantys archajišką pasaulėvaizdį: Vaiškūnas, J., P. 30.
45. Čepaitienė, A., p. 209–210.
46. Antai lotynų *coelum* „dangus“ kildinamas iš *celare* „dengti, slėpti“, taigi *coelum* pirmiausia buvo „pasaulio stogas“ (plg. anglų *ceiling* „lubos, danga“); graikų *ouranos* „dangus“ siejamas su šaknimi \*var-, irgi žyminti dangimą; o anglų *heaven* „dangus“, kaip ir vokiečių *Himmel*, siejamas arba tiesiog su gotų *himin* (iš čia anglų *home*), arba su šaknimi *ham-* „dengti“ (iš kurios gotų *ham-ōn* ir kt.), ir pirmine reikšme suprantamas kaip „pasaulio stogas“ (Hontheim, J. Heaven. In *New Advent: The Catholic Encyclopedia*, VII. <http://www.newadvent.org/cathen/07170a.htm>, žiūrėta 2005 05).
47. Du angelai ant kopytėlių kolonų dažnai sutinkami Utenos, Panevėžio, Zarasų apylinkių kryžiuose.
48. Daugiau apie tai žr.: Vėlius, N. *Senovės baltų pasaulėžiūra: struktūros bruožai*. Vilnius, 1983, p. 114–115.
49. Vėlius, N., p. 95, 96–97.
50. Krėvė-Mickevičius, V. Mūsų paukščiai tautosakoje. In *Mūsų tautosaka*, I. Kaunas, 1930; Dundulienė, P.; Stravinskienė, A. Medžio dirbinių puošyba. *Ignalinos kraštas*. Vilnius, 1966, p. 145 ir kt.
51. Buračas, B. *Pasakojimai ir padavimai*. Vilnius, 1996, p. 73.
52. Ferguson, G., p. 46, 54, 97; Hugh, Pope. Angels. In *New Advent:*



- The Catholic Encyclopedia*, I. <http://www.newadvent.org/cathen/01476d.htm>, žiūrėta 2004 12.
53. Žr.: Gimbutienė, M. *Senoji Europa*. Vilnius, 1996; Vyčinas, V. *Didžiosios Deivės epocha*. Vilnius, 1994; Vyčinas, V. *Senosios Europos deivės*. Kaunas, 1999. Dar apie tai žr.: Campbell, J. *Mityczny obraz*. Warszawa, 2004.
54. Beresnevičius, G., p. 61, 63–64, 71; Bankes, G. Actekai ir inkai: Amerika iki Kolumbo. In *Pasaulio religijos*, Vilnius, 1999, p. 54; Тайлор, Э. Б. *Первобытная культура*. Москва, 1989, с. 256.
55. Beresnevičius, G. *Dausos: Pomirtinio gyvenimo samprata senojoje lietuvių pasaulėžiūroje*. Vilnius, 1990, p. 56–62.
56. Beresnevičius, G. *Dausos*, p. 64; Vaitkevičienė, D. Saulės sodai. In *Liaudies kultūra*, 1997, Nr. 1, p. 27–35.
57. Куклев, В., Гайдук, Д. Птицы. *Энциклопедия символов, знаков, эмблем*. Москва, 2000, p. 404.
58. Beresnevičius, G. *Sielos fenomenologijos įvadas*, p. 91.
59. Kaimo žmogus sapną suvokia archajiškai, t. y. kaip kitą realybę, sapnavimą – kaip tiesioginį kontaktą su anuo pasauliu, taip pat tikėta, kad siela miegant gali išeiti iš kūno tam tikro, dažnai toteminio gyvūno pavidalu ir tokiu būdu susitikti su mirusių artimųjų sielomis.
60. Pavyzdžiui: *Sužeistas vėjas: Lietuvių mitologinės sakmės*. Sudarė Norbertas Vėlius. Vilnius, 1987, p. 176.
61. Apie „liaudies krikščionybę“ kaip „religinį–maginį sinkretizmą“ Vakarų Europos viduramžių liaudies šventinių papročių pagrindu žr. V. Darkevičių: Даркевич, В. П., p. 95–96.
62. Pažymėtina, kad visi paminklai, kad ir kur jie stovėtų – sodyboje, kaimo teritorijoje, pakelėje, kryžkelėje, pamiškėje ar laukuose, irgi aptveriami, sakralinę erdvę taip atskiriant nuo profaniškosios, be to, jie apsodinami arba apkaišomi gėlėmis, žalumynais, o tai irgi ne tik primena namų darželį po langais, bet turi analogijų ir bažnyčių altorių puošyboje.
63. Racėnaitė, R., p. 133. Tiesiogines sąsajas rodo ir baltarusių kalbos žodis *домовіна* „karstas“ (Раманюк, М. *Беларускія народныя крыжы*. Мінск: Наша Ніва, 2000, p. 6). Išsamiai namo–karsto sąsajas baltų ir slavų tradicinėse kultūrose tyrinėjo L. Nevskaja: Невская, Л. Г. Семантика дома и смежных представлений в погребальном фольклоре. In *Балто-славянские исследования*. Москва, 1981, p. 106–121; Невская, Л. Г. Семантическая структура балто-славянского погребального причитания. In *Etnoligwistyka*, 1997–1998, Nr. 9–10, p. 51–66.
64. Раманюк, М., p. 83–85; Beresnevičius, G. *Sielos fenomenologijos įvadas*, p. 72; Becker, U., p. 108, 174 ir kt.
65. Dundulienė, P., p. 43. Apie vėlių kelius ir vėles kapinėse žr.: Basanavičius, J. *Iš gyvenimo vėlių bei velnių*, VII. Vilnius, 2001, p. 4, 6, 9; *Lietuvinių žodis*. K. Grigas, Z. Kelmickaitė, V. Kerbelytė, N. Vėlius. Kaunas, 1995, p. 193.
66. Dėl tikėjimo gandro šventumu ir jo apsigyvenimas sodyboje laikomas laimę namams lemiančiu ženkle.
67. Lévi-Strauss, C. *Laukinis mąstymas*. Vilnius, 1997, p. 232. Galima pridurti, kad tai tinka ir bičių „visuomenėi“: bitės gyvena „namuose“ (aviluose), sudaro gerai organizuotą bendruomenę su griežtu „darbo pasiskirstymu“ ir motinėle priešaky. Taip pat bitės pavidalą gali įgauti žmogaus siela ar vėlė. Bičių ryšį su mirusiais, pavyzdžiui, rodo Baltarusijos kaimų kapinėse į medžius keliami aviliai (žr.: Раманюк, М. *Беларускія народныя крыжы*. Вильнюс: Наша Ніва, 2000, 216, 226 pav.).
68. Perkovskis, J., p. 35.
69. Vyšniauskaitė, A. Kryžiaus ženklas lietuvių papročiuose. In *Liaudies kultūra*, 1997, Nr. 5, p. 6–9; Buračas, B. *Pasakojimai ir padavimai*, p. 57; Fillipetti, H. Kaip namai apsigina nuo velnio. In *Liaudies kultūra*, 1997, Nr. 1, p. 63–66 ir kt.
70. Perkovskis, J., p. 35; Gimbutas, J., p. 67; Jablonskis, I. Žemaičių pastatų apdaila. In *Liaudies kultūra*, 1991, Nr. 5, p. 28.
71. Топоров, В. Н. *Мифы народов мира*. Москва, 1997, II, p. 310.
72. Žr. Dundulienė, P., p. 43.
73. Pavyzdžiui: „Jei žmogui atsitinka ant tokio tako atsigulti, ar troba pasistatyti, nevaldysi: atsigulsi, vis kels, o jeigu neklausysi, tai net pasmaugs ir nustums, o bus troba, tai nepaspėsi pastatyti ir sudegs“ (Balys, J. *Dvasios ir žmonės: liaudies sakmės. Raštai*, IV. Vilnius, 2003, p. 76; daugiau žr. Racėnaitė, R., p. 128).
74. Dundulienė, P., p. 42.
75. Dundulienė, P., p. 43.
76. Seweryn, T. *Kapliczki i krzyże przydrożne w Polsce*. Warszawa, 1958, p. 58.
77. Končius, I. *Žemaičių kryžiai ir kopytėlės*. Čikaga: Tėviškėlė, 1965, p. 156, 159.

## Birds on Lithuanian Wooden Crosses: an Interpretation of their Meanings

### Part II

Jolanta ZABULYTĖ

In the second part of the article Jolanta Zabulytė analyses real (dove, cuckoo) and stylised birds' motifs in wooden cross decorations. Stylisation complicates the identification of the bird type. Nevertheless, the image of the bird is associated with and therefore belongs in Heaven, in the realm of the God of the sky. Thus, birds are represented “high up” on the cross and their representations are combined with vegetal ornaments. This representation is reminiscent of the structure of the Tree of the World or the Tree of Life present in the folk art of numerous countries at different times, including Lithuanian folk art. One of the functions of wooden crosses (as well as other similar monuments) is to signify the sacred centre of the world, which is also the symbolic function of the Tree of Life. In this case, birds symbolise God's messengers and mediators between heaven and earth.

Considering the belief that after death some souls might assume the appearance of a bird, hypothetically cross birds might be seen as the analogues of souls that have to repent in the earthly purgatory of the body of a bird. Cross birds can also be interpreted as signs inviting birds/souls to perch and as the guardians of the living dead. Some folklore research data suggests that representations of some bird types on crosses, such as cuckoos, nightingales, and doves might have symbolised female souls whereas a hawk a male soul.

*Vilniaus dailės akademija, Maironio 6, Vilnius,  
el.p. jolaz@takas.lt*

Gauta 2006 05 19, įteikta spaudai 2007 01 23