

XIX a. – XX a. I pusės Žemaitijos medinių kryžių dekoru bruožai

Lietuvių kryždirbystei skirta nemažai albumų ir katalogų, tiriamųjų ir apžvalginio pobūdžio publikacijų įvairiuose šalies leidiniuose. Atrodo, seniesiems mediniams paminklams dėmesio nestinga, tačiau kai kurie klausimai iki šiol liko išsamiau neaparti. Vienas jų – atskirų regionų ir Žemaitijos medinių paminklų dekoru bruožai.

Nuo pat pirmųjų mediniams paminklams skirtų publikacijų labiausiai domėtasi jų kilmės (ypač stogastulpių), įvairių paminklų tipų ir kryžių formos tipologizacijos klausimais (Mykolo Brenšteino, Jono Basanavičiaus, Pauliaus Galaunės, Jono Griniaus, Klemenso Čerbulėno, Alfredo Širmulio, Alės Počiulpaitės ir kt. darbai), trumpai apibūdinti ir regioniniai bruožai, aptartas kai kurių tipų paminklų paplitimas ir tam tikri kryžių dekoru savitumai. Pvz., kai kurie autoriai nurodo Žemaitijos kryžiams būdingą aukštumą, kiti – dekoru kuklumą arba, priešingai, įvairovę, pabrėžia spinduliais dekoruotų kryžių populiarumą Raseinių ir Kauno apskrityse, užsimena apie Šiaulių kraštui būdingą viso kryžiaus puošybą ir pan. Žemaitijos liaudies meno ornamentikai skirtoje Juzefo Perkovskio studijoje¹ įvairūs tautodailės dekoru motyvai analizuojami formos ir kilmės aspektais, aptariamai paminkluose vaizduojami religiniai simboliai, tačiau tik fragmentiškai užsimenama apie medinių kryžių dekoru – kryžmų apskritimus, kurie, pasak autoriaus, „[...] sudaryti iš lankų, jungiančių kryžiaus skersinius su stiebu, [...] dažni pakelės kryžiuose [...], paplitę Žemaitijoje, kur tokia aureolė apjuosia visą kryžių“². Viktoro Vitkaus bandymas aptarti Raseinių krašto kryžių dekoru nelaikytinas sėkmingu – trumpoje apžvalgoje fragmentiškai paminimi tik kai kurie kryžių dekoru motyvai³. Vėliausiame, Ilonos Burinskaitės

1 Perkovskis J., *Žemaitijos liaudies meno ornamentas: forma ir simbolika*, Vilnius: Vilniaus dailės akademijos leidykla, 1999.

2 Ten pat, p. 23.

3 Vitkus V., Raseinių krašto kryžių dekoru, http://www.tradicija.lt/Kryziai/Raseiniu_kr.dekoras.htm [interaktyvus, žiūrėta 2013-10].

Žemaitijos sakralinei architektūrai skirtame, straipsnyje mediniai kryžiai taip pat aptariami labai trumpai ir pagal dekorą skirstomi į keturis tipus su paplitimo vietovių nuoroda: tai kryžiai su riestinių, augalinių ir spindulių motyvų aureolėmis (Tauragė, Raseiniai), kryžiai su kiaurapjūviu modeliuotais drožiniais ir augalinių arba geometrinių ornamentų juosta paryškintu viso paminklo kontūru (Šiauliai, Skuodas, Kretinga), kryžiai su gausiau dekoruota kryžma (Raseiniai, Kėdainiai, Radviliškis, Šiauliai), kryžiai su ornamentiniais ovalo, stačiakampio arba rombo pavidalo skydeliais (Šiauliai, Kelmė, Radviliškis); atkreiptas dėmesys į daugiakryžių puošybą saulutėmis, aureolėmis su spinduliais, Apvaizdos akies motyvą⁴. Tai vienintelis Žemaitijos kryžių dekoru apibūdinimas, nors nepakankamai išsamus ir konkretus: neaptarti atskiri dekoru motyvai, jų komponavimo principai, spindulių forma, neatskleista dekoru variantų įvairovė, ne visai tinkamai vartojami kai kurie terminai (pvz., aureole vadinami gausūs tiesūs saulės formos spinduliai kryžmoje ir stilizuoto augalinio piešinio ažūrinis dekoras), tekste neišskiriami ir neapibūdinami kryžių puošybos laikotarpiai, pateikiamos ir senųjų, ir XX a. pab. kryžių iliustracijos.

Siekiant užpildyti autorių paliktas spragas, šiame straipsnyje aptariami senųjų, XIX a. – XX a. I pusėje Žemaitijoje pastatytų medinių kryžių dekoru bruožai. Daugiausia dėmesio skiriama dekoru komponavimo principams ir motyvų formoms bei variantams. Žemaitijos paminklai, siekiant išryškinti jų dekoru savitumą, lyginami su kituose Lietuvos regionuose buvusiais panašiais to meto pavyzdžiais. Pagal dekoru reikšmę paminklo siluetai išskiriami keturi kryžių tipai, trumpai aptariami kryžiai su ilgesniu vertikaliu skersiniu ir jame vaizduojama Apvaizdos akimi. Straipsnyje daug dėmesio skiriama geometriniams ir stilizuotiems augaliniams motyvams bei jų komponavimo principams, tačiau jų simbolinė prasmė ir kilmės klausimai neaptariami, nes tai plati, atskirai tyrinėtina tema. Krikščioniškieji religiniai simboliai į dėmesio lauką taip pat nepateko, nes, kitaip nei Dzūkijoje, jie nekeitė kryžių silueto (išimtį sudarytų tik Apvaizdos akimi dekoratyviai apipavidalinti lotyniškieji ir daugiakryžmiai Žemaitijos kryžiai).

Savaime suprantama, kad vienintelis senųjų paminklų tyrimo šaltinis yra ikonografinė medžiaga. Rašant šį straipsnį naudotasi įvairiuose leidiniuose publikuotomis nuotraukomis ir piešiniais⁵, gausiu Nacionalinio M. K. Čiurlionio dailės muziejaus Liaudies meno skyriaus fototekos rinkiniu ir fonduose saugomais 1920–1923 m. pieštais J. Buračo, K. Šimonio, A. Galdiko, A. Jaroševičiaus pavyzdžiais. Esama ikonografinė medžiaga lėmė, kad aptariami daugiausia Šiaulių, Raseinių,

4 Burinskaitė I., Kryžiai. Mažoji sakralinė architektūra, *Žemaitijos tradicinė kaimo architektūra*, Vilnius: Etninės kultūros globos taryba, 2008, p. 77, 79.

5 *Lietuvių liaudies menas. Mažoji architektūra*. T. II. Vilnius: Vaga, 1990 (toliau – *Lietuvių liaudies menas*); Balys Buračas, *Kryždirbystė Lietuvoje*. Sudarytojai Antanas Buračas, Antanas Stravinskas, Vilnius: Valstybės žinios, 1998 (toliau – *Kryždirbystė Lietuvoje*); Jaroševičius A. *Lietuvių kryžiai*, Vilnius: Lietuvių dailės draugija, 1912 (toliau – *Lietuvių kryžiai*); Brensztejn M., *Krzyże i kapliczki żmudzkie: Materiały do sztuki ludowej na Litwie*, Kraków, 1906; Varnas A. *Lietuvos kryžiai*. 194–ios fotografiškai atliktos kryžių fotografijos, autorinis leidinys. D. I–II. Kaunas, 1926 (toliau – *Lietuvos kryžiai*).

Tauragės, Kretingos, Telšių ir Mažeikių apskričių paminklai. Plungės, Skuodo, Rietauvo, Kražių apskričių kryžių minėtuose šaltiniuose neaptikta, todėl tyrimo duomenys nėra galutiniai ir ateityje gali būti koreguojami.

Kadangi straipsnio apimtis neleidžia pateikti daug iliustracinės medžiagos, o dekoru motyvus nėra lengva apibūdinti dėl atitinkamos terminijos stokos ir neadekvataus bet kokio termino ir vaizdo santykio, aptariamų pavyzdžių šaltiniai pateikiami nuorodose, kad besidomintieji šia tematika turėtų galimybę surasti miniųjų paminklų vaizdus ir būtų aiškesnis tam tikrų dekoru tipų ir jų variantų lokalinis paplitimas. Straipsnyje remiamasi tuometiniuose šaltiniuose užfiksuotu administraciniu skirstymu.

Graikiškojo ir lotyniškojo kryžiaus siluetą pabrėžiantis dekoras

Žemaitijos kryžių dekoras labai įvairus, tad nėra lengva jo motyvus ir komponavimo principus sudėlioti į aiškias „lentynėles“. Šiuo atveju pasirenkamas tipologizavimo pagal dekoru reikšmę kryžiaus siluetui kelias.

Pirmajam tipui priskiriami kryžiai, kurių pridėtinis ornamentas padeda pabrėžti graikiškojo (lygiašonio) arba lotyniškojo kryžiaus siluetą. Paminklai dekoruoti įvairiomis „S“ formos riestčių ir stilizuotų augalų juostomis. Išpaustyti ornamentai dažniausiai tvirtinami skersinių ir stulpo šoninių plokštumų viduryje, rečiau fasadinėje pusėje. Graikiškojo kryžiaus pabrėžimo pavyzdžių nėra labai daug, tačiau jie pasižymi dekoru įvairove, išsiskiria tam tikroms vietovėms būdingais bruožais.

Vienas iš variantų – kai skirtingo pobūdžio „S“ formos riestčių motyvai komponuojami taip, kad pabrėžtų bendrą graikiškojo kryžiaus siluetą. Tokios puošybos kryžių XX a. I pusėje užfiksuota Raseinių apskrities Šiluvos, Tytuvėnų ir Betygalos valsčiuose: skersinius supa kryžmos link užriesti ir tarpkryžmėse vertikaliai susiliečiantys dekoru elementai⁶, o Šiluvos kryžiaus, kaip būdinga ir vienstiebių metalinių kryžių dekorui, skersinių šonuose „S“ formos riestės suformuoja savitą žiedą⁷; kitus kryžius papildo vingriomis linijomis⁸ arba simetriškomis bangomis modeliuotos riestės, kurių galuose suformuoti stilizuoti aguonų galvučių motyvai (1 pav.). Betygalos šventoriaus 1890 m. kryžiaus skersiniai apjuosti smulkių riestčių juostomis, kryžmos dalyje iš jų sudarytas rombas⁹. Panašūs riestčių komponavimo variantai, kai kuriamas savotiškas žiedo siluetas, aptinkami ir Aukštaitijoje, ypač Čekiškės,

6 Raseinių aps., Tytuvėnų vls., Tytuvėnų senkapiai (*Kryždirbystė Lietuvoje*, p. 386, to paties kryžiaus K. Šimonio 1923 m. piešinys. NČDM, inv. Nr. Lta 528).

7 Raseinių aps., Šiluva (*Kryždirbystė Lietuvoje*, p. 387).

8 Raseinių aps., Betygalos vls., Pikčiūnų k., 1883 m. (*Kryždirbystė Lietuvoje*, p. 380; Nacionalinis M. K. Čiurlionio dailės muziejus (toliau – NČDM), A. Varno rinkinys, Nr. 69).

9 Betygalos šventoriaus kryžius (*Kryždirbystė Lietuvoje*, p. 463).



1 | Raseinių aps., Tytuvėnų vls., Šatbarų k.,
Kryždirbystė Lietuvoje, p. 387.

Seredžiaus, Veliuonos apylinkėse (Kauno aps.)¹⁰, rečiau Kėdainių apskrityje¹¹. Dauguma jų nuo žemaitiškųjų skiriasi riesčių formomis, kartais ir proporcijomis – antai Skiemonių valsčiaus 1879 m. kryžiaus skersiniai tarsi apipinti baroko stiliui būdingomis vingraus piešinio „S“ riestėmis¹². Utenos, Molėtų, Rokiškio ir Kėdainių apylinkių paminklų horizontalų skersinį ir vertikalų viršutinę dalį mėgta dekoruoti pusapskričiais dantukais¹³. Šiaulių apskrityje aptiktas tik vienas kiauraraščiu pjaustytais apskritimais dekoruotas kryžius¹⁴.

Kiti šio varianto kryžiai puošti stilizuotų augalų juostomis, puošniomis jų girliandomis. Augalų juostomis dekoruoti du Šiaulių krašto kryžiai: 1897 m. Gudelių kaime buvusiam kryžiui pritaikytos eglutės komponuotos juostos¹⁵, o 1886 m. kryžiui – smulkių „S“ formos riesčių ir nedidelių lapelių juostos (2 pav.). Eglutės šakų ritmika komponuotos monumentalių formų augalo šakelės su stilizuotais pumpurais puošia Tauragės kapinių kryžių¹⁶, o panašus, tik

sudėtingesnis stilizuotų augalų šakelių ažūras gaubia Raseinių apskrities 1908 m. kryžių¹⁷. Riestėmis su stilizuotais lapeliais gausiai puoštas ir Šiaulių apskrities Joniškio valsčiaus 1900 m. kryžius. Kituose Lietuvos regionuose stilizuotų augalų juostų kryžių dekoras nebuvo populiarus – aptikta tik pavienių pavyzdžių, pvz., santūraus stilizuoto piešinio augalų juosta papuoštas Veliuonos (Kauno aps.) kryžius¹⁸.

10 Po keletą panašių kryžių buvo Čekiškės, Seredžiaus ir Veliuonos valsčiuose, tačiau skiriasi kai kurie riesčių profiliai (žr.: *Kryždirbystė Lietuvoje*, p. 358, 361, 362, 364, 366).

11 Įvairiai pritaikytos riestės Grinkiškio (K. Šimonio piešinys, 1923 m. NČDM, inv. Nr. Lta 119, 137, 122), Pašuvio valsčių (ten pat, inv. Nr. Lta, 131) ir kt. kryžių puošybai.

12 Utenos a. (*Kryždirbystė Lietuvoje*, p. 208).

13 NČDM, A. Varno rinkinys, Nr. 636; *Kryždirbystė Lietuvoje*, p. 159 ir kt.

14 Šiaulių aps., Šiaulėnų vls., Šudausių k. (*Kryždirbystė Lietuvoje*, p. 423).

15 Šiaulių aps. ir vls., Gudelių k. (*Kryždirbystė Lietuvoje*, p. 418).

16 NČDM, A. Varno rinkinys, Nr. 277.

17 NČDM, inv. Nr. Ng. 10 563, V. Miškinis, 1939 m. nuotr.

18 Veliuonos kapinių kryžius (NČDM, A. Varno rinkinys, Nr. 999, f. 1925 m.).

Lotyniškojo kryžiaus siluetas parbrėžiamas trejopai: įvairiais dantukais, „S“ formos riestėmis ir stilizuotų augalų girliandomis. Šių kryžių dekoras modeliuojamas dviem būdais – išryškinama paminklo viršutinė dalis arba ornamentu dengiamas beveik visas kryžius. Šiaulių apskrities Šiaulių, Gruzdžių, Jonišio ir Klovainių valsčiuose daugiausia užfiksuota kryžių su trijų dalių stilizuotų žiedų ir dvilapių bei trilapių motyvais. Šie motyvai ir saulutės/žvaigždutės kartais derinami su trikampaiais dantukais¹⁹. Tokiais dantukais dekoruotų kryžių užfiksuota Kretingos²⁰, mažiau – Telšių²¹ ir Mažeikių²² apskrityse. Liaudies menui būdingas stilizavimas ap sunkina kai kurių motyvų, šiuo atveju – trilapės gėlės, identifikavimą. J. Perkovskio nuomone, Žemaitijos tautodailei itin būdingi tiek tulpių, tiek lelijų motyvai, bet neretai jie suvokiami tik kaip lelijų vaizdiniai²³. Remiantis jo pateiktomis Žemaitijos tautodailei įprastų motyvų formomis, medinių kryžių stilizuotos trilapės gėlės ornamentą taip pat tenka laikyti ne tulpe, o lelija²⁴.



2 | Šiaulių aps. ir vls., Daumantų k., 1886 m., *Kryždirbystė Lietuvoje*, p. 470.

Seniausias užfiksuotas stačiakampių ir stilizuotų dvilapių žiedų ornamentų eilėmis dekoruotas kryžius buvo pastatytas 1857 m. Klovainių valsčiuje, prie Augustavo dvaro²⁵ (3 pav.). Galima numanyti, kad su šiuo kryžiumi, kaip pirminiu pa-

-
- 19 Šiaulių vls., Pailių k. (*Kryždirbystė Lietuvoje*, p. 398), Gruzdžių vls., Lygudų k., 1910 m. ir kitas tame kaime nedatuotas kryžius (*Kryždirbystė Lietuvoje*, abu p. 390), Šiaulių kapinės, 1889 m. (NČDM, inv. Nr. Lta 795, J. Buračo piešinys, 1920 m.), Jonišio senosios kapinės (NČDM, A. Varno rinkinys, Nr. 463), Šiaulių kapinės, 1883 m. (NČDM, A. Varno rinkinys, Nr. 287), Klovainių vls., Natiškių kapai (NČMD, inv. Nr. Lta 954, A. Jaroševičiaus piešinys, 1921 m.) ir kt.
- 20 Darbėnų vls., Nausėdų k., 1912 m. (*Kryždirbystė Lietuvoje*, p. 372), Salantų vls., Laivių k. (NČDM, inv. Nr. Ng. 12 180, J. Timuko nuotr., 1940 m.), Kretingos aps. (vietovė nenurodyta, NČDM, inv. Nr. Ng. 7267), Platelių vls., Šateikių k. (*Kryždirbystė Lietuvoje*, p. 437).
- 21 Alsėdžių vls., Skurvydų k., prie Platelių ežero (*Kryždirbystė Lietuvoje*, p. 373), Varnių vls. (*Kryždirbystė Lietuvoje*, p. 437).
- 22 Židikų vls., Senmiestės k. (NČDM, inv. Nr. Ng. 6356).
- 23 Perkovskis J., *min. veik.*, p. 32.
- 24 Ten pat, lentelė Nr. 41, Nr. 8, 11.
- 25 Šiaulių apskritis (dabar Pasvalio r.).



3 | Šiaulių aps., Klovainių vls., prie Augustavo dvaro, 1857 m., *Kryždirbystė Lietuvoje*, p. 397.

vyzdžiu, gali būti susijęs šio dekoru populiarumas tuometinėje Šiaulių apskrityje, tačiau panašiai dekoruotų kryžių aptinkama ir nuo Klovainių ir Šiaulių gana tolimoje Kretingos apskrityje. Geometrinių ir stilizuotų augalų žiedų ornamentais puošti ir kitų regionų kryžiai, tačiau jų motyvų stilistika kitokia ir tokių pavyzdžių nėra daug. Į Žemaitijos kryžių dekorą panašių motyvų aptinkama Panevėžio, kiek mažiau – Utenos apskrityse²⁶, o pavieniai Kauno, Utenos ir Ukmergės apskričių kryžiai dekoruoti ir smulkiais pusapskritimiais²⁷. Pažymėtina, kad kryželių ir trikampių formos ornamentų deriniai būdingi Utenos apskrityje XIX a. pab. – XX a. I pusėje plitusiems kryžiams, darytiems pagal A. Deveikio stilistiką. Šių paminklų skersinio ir stiebo ašūriniai apvadai yra tik sandaros elementų papildiniai.

Smulkių „S“ formos riesčių juostos buvo populiaros Šiaulių krašte: taip papuošti Šiaulių kapinių kryžiai XX a. I pusėje užfiksuoti A. Jaroševičiaus²⁸ ir J. Buračo²⁹ piešiniuose; vientisa juosta komponuotais „S“ formos motyvais dekoruoti du identiški Šiaulių valsčiaus Šapnagių ir Gudelių kaimų kryžiai³⁰,

taip pat 1923 m. Gruzdžių valsčiuje pastatytas kryžius³¹.

Stilizuotų augalų girliandomis dekoruotų kryžių nėra daug, vieninteliai tokie pavyzdžiai užfiksuoti taip pat Šiaulių krašte: tai 1916 m. Šiaulių apylinkėse buvęs

26 Eglutės motyvą primenančiais dantukais puoštas Panevėžio aps. Ramygalos kapinių kryžius (NČDM inv. Nr. Lta 462, K. Šimonio piešinys, 2013 m.), kryželių formos dekoru – Panevėžio aps. Akmenių k. kryžius (*Kryždirbystė Lietuvoje*, p. 376), stilizuotų tulpių arba lelijų formos gana masyviais dantukais – Utenos aps. ir vls. Grybelių k. kryžius, 1904 m. (*Kryždirbystė Lietuvoje*, p. 518), apvaliais kiaurapjūvio dantukais – Utenos aps. Aluntos vls. Liobiškių k. kryžius (*Kryždirbystė Lietuvoje*, p. 509), skirtingais geometriniais skersinių ir stulpo dantukais – Ukmergės aps. Kurklių apie 1904 m. Dušausko dirbtas kryžius (NČDM, A. Varno rinkinys, Nr. 640, f. 1924 m.) ir kt.

27 Ukmergės aps., Želvos vls., Želvos kapai, Šepečio darbo (NČMD, inv. Nr. Ng. 12 370, V. Miškinio nuotr., 1940 m.), Kauno aps., Babtų kapinės (NČMD, inv. Nr. Ng. 11 391, L. Lechavičiūtės-Kuprevičienės nuotr., 1940 m.).

28 NČDM, inv. Nr. Lta 977, 1921 m.

29 NČDM, inv. Nr. Lta 796, 1920 m. Kryžiaus data – 1912 m.

30 Žr. iliustracijas: *Kryždirbystė Lietuvoje*, p. 427, 473.

31 Šiaulių aps., Gruzdžių vls., Lygumų k., 1923 m. (*Kryždirbystė Lietuvoje*, p. 391).

kryžius su eglute komponuotomis lapų riestėmis³² ir Endriuškių kaime 1901 m. pastatytas kryžius, puoštas nedidelėmis vingraus piešinio augalų šakomis ir stilizuotais siaurais lapais³³. Kituose regionuose panašiai dekoruotų kryžių neaptikta³⁴, todėl galima teigti, kad tai – Šiaulių krašto meistrų kūrybinio braižo pavyzdžiai.

Natūralu, kad kai kuriose vietovėse populiarius motyvai buvo pritaikyti ir dviejų kryžmų kryžių, vadinamųjų karavykų, dekorui. Riestėmis su augalinio ornamento motyvais ir stilizuotų augalų juostomis puoštų karavykų daugiausia užfiksuota Šiaulių apskrityje³⁵. Analogiškos formos trilapių žiedų arba labai panašių trikampių ir kitų geometrinių formų juostomis puošti Šiaulių, Kretingos ir Tauragės apylinkių kryžiai³⁶. Kituose regionuose karavykų statyta mažiau nei Žemaitijoje, todėl ir dekoru gausa bei įvairovė Aukštaitija ir Dzūkija pasigirti negali, o Užnemunėje vyravo paprastos formos dvigubi kryžiai. Aukštaitijoje iki šiol aptiktas vienintelis dekoruoto karavyko pavyzdys – tai Panevėžio kapinėse buvęs 1875 m. statytas paminklas. Jo visi skersiniai puošti į žemaitiškas panašiomis stilizuotų lelijų žiedų ornamento juostomis³⁷. Galima spėti, kad šio kryžiaus lelijų ornamento dekoras nusižiūrėtas nuo netoliese stovėjusio seniausio Klovainių kryžiaus,



4 | Šiaulių aps., Meškuičių vls., Gibaičių k., 1901 m., *Kryždirbystė Lietuvoje*, p. 398.

- 32 Šiaulių apylinkės, 1916 m. (*Kryždirbystė Lietuvoje*, p. 431). Gali būti, kad šį kryžių yra piešęs ir A. Jaroševičius, nes atitinka ne tik dekoru pobūdį, proporcijas, aukštis, bet ir apskritimas kryžmos centre, lentelės vieta ir forma, tačiau nurodyta kita kryžiaus pastatymo data – 1912 m., ir vietovė – Širvintos, Vilniaus gubernija (A. Jaroševičius, *Lietuvių kryžiai*, Nr. 68).
- 33 Šiaulių aps., Skaistgirio vls., Endriuškių k., 1901 m. (*Kryždirbystė Lietuvoje*, p. 415).
- 34 Vienintelis tik iš dalies panašus variantas – banguojančia juosta be papildomų augalinių motyvų papuoštas 1921 m. Saldutiškio (Utenos aps.) kryžius (NČDM, A. Varno rinkinys, Nr. 860, 1925 m. nuotr.).
- 35 Šiaulių aps., Gruzdžių vls., Lygumų k., 1919 m. (*Kryždirbystė Lietuvoje*, p. 542), Stanulių k., 1921 m. (*Kryždirbystė Lietuvoje*, p. 542), ir Dimšių k. (*Kryždirbystė Lietuvoje*, p. 541), Meškuičių vls., Noreikių k., 1913 m. (*Kryždirbystė Lietuvoje*, p. 543).
- 36 Geometrinių (trikampių, rombų) formų ornamentais dekoruoti kryžiai Šiaulių aps.: du kryžiai Gruzdžių vls. (*Kryždirbystė Lietuvoje*, p. 542), Šiaulių vls. Kėblių k. kapinėse, 1904 m. (*Lietuvių liaudies menas*, il. 355); Tauragės aps., Šilalė, 1928 m. (*Kryždirbystė Lietuvoje*, p. 545); dekoruoti puošniomis ažūrinėmis juostomis – Kretingos aps., Darbėnų vls., Kurų k., 1884 m. (*Kryždirbystė Lietuvoje*, p. 534), Auksodžių k. (NČDM, inv. Nr. Ng. 2095, I. Končiaus nuotr., 1934 m.), Gargždų kapinės (NČDM, inv. Nr. Ng. 19444) ir kt.
- 37 NČDM, inv. Nr. Lta 224, K. Šimonio piešinys, 1923 m.



5 | Šiaulių priemiestis, 1894 m.,
Kryždirbystė Lietuvoje, p. 428.

tačiau tam pagrįsti (kaip jau minėtu Šiaulių kryžių atveju) trūksta duomenų.

Pirmojo tipo vediniu laikytinas dekoro variantas, kai pridėtiniai kryžiaus skersinių ir stiebo puošybos ornamentai derinami su keturiais spinduliais. Lygiašonio (graikiško) kryžiaus siluetą pabrėžiančio dekoro ir keturių spindulių junginių nėra daug, kol kas aptikti tik trys taip apipavidalinti kryžiai Šiaulių apskrityje: du iš jų – Gruzdžių valsčiuje³⁸, kitas statytas 1901 m. Meškuičių valsčiuje (4 pav.). Nors komponavimo principai šiek tiek skiriasi, visų kryžių dekoro motyvai labai panašūs – vingrių liaunų šakų juostos su ažuolo lapais. Ažuolo lapų formos yra ir nedideli kryžmos spinduliai. Gal tai vieno meistro darbai?

Lotyniškojo kryžiaus silueto dekoro ir keturių spindulių derinių būta daugiau, visi tokie kryžiai užfiksuoti Šiaulių apskrityje – du Šiaulių, po vieną Radviliškio, Gruzdžių, Raudonėnų ir Keblių valsčiuose³⁹. Daugumai jų būdingas analogiškas arba labai panašus skersinių ornamento ir keturių gana trumpų puošnių spindulių piešinys, identiškas ir skersinių galų dekoravimas keturiomis „S“ formos riestėmis⁴⁰ (5 pav.). Raudonėnų valsčiaus kryžiaus pakraščių puošyba ažūriškų stilizuotų augalų girliandomis dera su kontrastingais gana masyviais tulpių žiedų formos spinduliais. Sprendžiant iš dekoro braižo, žinomų datų (1890, 1893, 1908) ir vietovių⁴¹, taip dekoruoti penki panašūs kryžiai gali būti vieno meistro darbo. Panašios stilistikos kryžiai užfiksuoti ir Tauragės apskrities Pagramančio valsčiuje, Varlaukio bažnytkaimyje⁴², mažiau jų

tačiau tam pagrįsti (kaip jau minėtu Šiaulių kryžių atveju) trūksta duomenų.

38 Žr. iliustracijas: *Kryždirbystė Lietuvoje*, p. 392, 394.

39 Šiaulių aps., Šilėnų k. (*Kryždirbystė Lietuvoje*, p. 490), Šiaulių aps., Radviliškio vls., Šilėnų k., 1894 m. (*Kryždirbystė Lietuvoje*, p. 505), Šiaulių aps., Keblių k., 1890 m. (*Kryždirbystė Lietuvoje*, p. 54), Šiaulių aps., Raudonėnų vls., Šilėnų k. (*Kryždirbystė Lietuvoje*, p. 475), Šiaulių aps., Gruzdžių vls., 1921 m. (*Kryždirbystė Lietuvoje*, p. 393).

40 Kitaip dekoruoti tik Keblių, Gruzdžių ir Raudonėnų kryžių galai, Gruzdžių valsčiaus kryžiaus skersiniai papuošti lelijų motyvų juosta.

41 Leidinyje prie trijų kryžių nurodomi trys Šilėnų kaimai, priklausę skirtingiems Šiaulių, Raudonėnų ir Radviliškio valsčiams. Kol kas nepavyko nustatyti, ar tai skirtingi bendravardžiai kaimai, ar metrikų klaida (žr. 34 nuorodą). Šiuo atveju svarbu tai, kad jie priklauso tai pačiai Šiaulių apskričiai.

42 Stulpas ir viršutinis skersinis dekoruoti „S“ formos ornamentais, analogiško ornamento ir spinduliai: Tauragės aps., Pagramančio vls., Ringės k., 1893 m. (*Kryždirbystė Lietuvoje*, p. 428), Tauragės aps., Varlaukio bažnytkaimis (*Kryždirbystė Lietuvoje*, p. 430); šiek tiek kuklesnio dekoro Pagramančio kapinių kryžius (*Kryždirbystė Lietuvoje*, p. 430).

būta kitose Lietuvos vietovėse. Įsidėmėtinas Balandžių kaimo Raudondvario valsčiuje (Kauno aps.) kryžius ir minėto Raudonėnų (Šiaulių aps.) kryžiaus analogas Paluomenio bažnytkaimyje (Trakų aps., Kaišiadorių vls.)⁴³. Ar Šiaulių ir Tauragės apskrityse buvę panašūs kryžiai gali būti sukurti vieno meistro, įmanoma nustatyti tik atlikus tyrimą, nors galima daryti prielaidą, kad jie – klajojančio kryždirbio darbo. Šie panašūs kryžiai užmina ir kitą mįslę: 1920 m. J. Buračo pieštame Šilėnų kaimo (Šiaulių aps. ir vls.) buvusio paminklo atvaizde virš nedidelės stačiakampės stulpo koplytėlės aiškiai matoma data – „1814“⁴⁴. Kryžius piešinyje labai geros būklės, todėl sunku patikėti, kad iki XX a. I pusės išliko nuo atmosferos poveikio greičiausiai nukenčiančios smulkios pjaustyto kiauraraščio detalės. Įtarti J. Buračą užrašo klasotote nėra pagrindo, nes būtų neaiškus tokio poelgio motyvas, juolab kad visi šio autoriaus piešiniai pasižymi preciziškai perteiktomis detalėmis ir proporcijomis – tuo galima įsitikinti palyginus identiškus anksčiau apibūdintų kryžių pavyzdžius (žr. 5 pav.) ir perpiešto kryžiaus nuotrauką⁴⁵. Gal J. Buračas užfiksavo buvusio senojo kryžiaus naują kopiją? Faktas, kad tokio dekoro kryžius buvo pastatytas XIX a. I pusėje, liudytų gana senas šio dekoro tipo Šiaulių krašte ištakas ir leistų konkrečiau datuoti Žemaitijos, taip pat ir Lietuvos kryžių puošybos laikmetį.

Kitas šio tipo vedinio kryžius dekoruotas itin savitai – skersinių pakraščius puošiančios vingraus piešinio juostos derinamos su keturiais Kristaus kankinimo įrankių formos spinduliais, vaizduojančiais plaktuką, reples, kopėčias ir rimbą. Sunku pasakyti, kur šis paminklas stovėjo, nes A. Varno rinkinio metrikoje nurodoma, kad kryžius 1908 m. buvęs Šiaulėnų valsčiaus (Šiaulių aps.) ūkininko kieme⁴⁶, o K. Šimonio 1923 m. piešinyje jis priskiriamas Kėdainių apskrīčiai (Pašušvio vls., Levikainių k.)⁴⁷. Gali būti, kad nurodytas Levikainių kaimas buvo ties valsčių riba arba Šimonis klaidingai Pašušvio valsčių priskyrė Kėdainių, o ne Radviliškio apskrīčiai⁴⁸. Galbūt netiksliai vietovė nurodyta A. Varno rinkinyje. Kol nėra išsamesnių šių metrikų tyrimų, galima daryti prielaidą, kad minėtas kryžius stovėjo ties Žemaitijos teritorijos riba.

43 Žr. iliustraciją: *Kryždirbystė Lietuvoje*, p. 435.

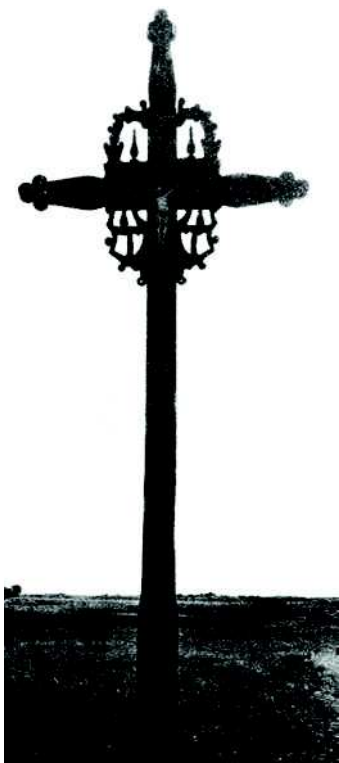
44 Šiaulių aps. ir vls., Šilėnų k. (NČDM, inv. Nr. Lta 853).

45 Vietovė ta pati, *Kryždirbystė Lietuvoje*, p. 490.

46 Varnas A., *Lietuvos kryžiai*. 194-ios fotografiškai atliktos kryžių nuotraukos, autoriaus leidinys, Kaunas, 1926, d. I, Nr. 81.

47 NČDM, inv. Nr. Lta 132, K. Šimonio piešinys, 1923 m.

48 Aiškinantis, kuriai apskrīčiai tuomet priklausė Pašušvio valsčius, iškilo dar daugiau klausimų, nes įvairūs šaltiniai nurodo skirtingus duomenis: *Wikipedijoje* ir albume „Kryždirbystė Lietuvoje“ nurodoma, kad Pašušvio valsčius 1919–1943 m. priklausė Kėdainių apskrīčiai (http://lt.wikipedia.org/wiki/Pa%C5%A1u%C5%A1vio_val%C4%8Dius; *Kryždirbystė Lietuvoje*, p. 626), „Versmės“ leidyklos svetainėje paskelbtame valsčių sąrašė jis priskiriamas Radviliškio apskrīčiai (http://www.versme.lt/buve_valsciai.htm), dabartiniuose žemėlapiuose Levikainių kaimų esama tik Radviliškio rajone (Aukštieji Levikainiai – Grinkiškio seniūnijoje, Žemieji Levikainiai – Šaukoto).



6 | Šiaulių aps., Radviliškio vls.,
Jukniškių k., 1892 m.,
Kryždirbystė Lietuvoje, p. 410.

Kryžiai su skydeliais

Antrasis Šiaulių krašte plitęs kryžių tipas siejamas su kryžmą supančiais įvairiais ažūriškais pjaustiniais, literatūroje vadinamais skydeliais. Pagal formą jie būna dvejopi: 1) vientisos lentos plokštuma su joje sukomponuotais įvairiais kiaurapjūvio raštais ir 2) popieriaus karpinius arba nėrinius primenantys kiauraraščiu išpjaustyti ažūriniai ornamentai.

Pirmo varianto paprasčiausios formos skydelis M. Brenšteino užfiksuotas XX a. pradžioje Šiaulių apskrityje. 1887 m. datuoto paminklo kryžmą supa vientisa medžio lentelė, apatinė skydo dalis profiliuota pusapvalėmis formomis, o viršutinė papildyta keturiais nedideliais kryželio formos spinduliais⁴⁹. Santūrios formos ir Pakarniukų kaimo 1897 m. kryžiaus skydelis – skersinio viršuje tarpkryžmes užpildo tarsi audinio kutais profiliuota vientisa lentelė su kiaurapjūviu išpjaustytomis dviem kryželiais⁵⁰. Kuklaus dekoruoto profiliuoto skydas su nedidelėmis skylutėmis papildoma Pašušvio kapinių kryžių⁵¹.

Kitų Šiaulių apskrities kryžių vientisos lentos skydeliai puošnesni ir įvairesnių formų, kai kurie pasižymi monumentalumu. Antai Gruzdžių kapinių

dvių kryžių gana masyvios ovalo ir rombo formos lentinės plokštumos išmargintos saulučių, riesčių, šešialapių žiedų ir lapelių kiaurapjūvio ažūru⁵². Radviliškio kapinių kryžiaus masyvus skritulio formos skydelis ažūriškai pjaustinėtas šešialapių žiedų, įvairių dydžių apskritimų ir trikampių ornamentais⁵³.

Kitų kryžių skydeliai nėra labai masyvūs, jų forma pajavairinta stilizuotais kiaurapjūvio raštais, primenančiais „M“ raidę arba lengvai atpažįstamus žvakių, ostijos ir monstrencijos motyvus (6 pav.)⁵⁴. Jie taip pat dekoruoti įvairios konfigūracijos vertikaliomis, rombo arba kitomis kiauraraščio formomis⁵⁵. Tų pačių arba artimų vietovių

49 Žr. iliustracijas: Brensztejn M., *min. veik.*, lentelė Nr. XLIV, Nr. 75. Tas pats Šiaulių kryžius, tik su nukritusiais dviem spinduliais, pieštas ir A. Jaroševičiaus (*Lietuvių kryžiai*, il. 6).

50 Šiaulių aps. ir vls., Pakarniukų k., 1897 m. (*Kryždirbystė Lietuvoje*, p. 427).

51 Kėdainių aps. (ar Šiaulių aps., Radviliškio vls.), Pašušvio senosios kapinės (NČDM, inv. Nr. Lta 112, K. Šimonio piešinys, 1923 m.). Pastaba: dėl Pašušvio priklausymo Kėdainių apskrčiai žr. 48 nuorodą.

52 Šiaulių aps., Gruzdžių vls., Sauginių k. ir Gruzdžių kapinės (*Kryždirbystė Lietuvoje*, p. 481, 503).

53 Šiaulių aps., Radviliškio kapinės (NČDM, inv. Nr. Lta 525, K. Šimonio piešinys, 1923 m.).

54 *Lietuvių kryžiai*, Vilnius, 1912, Nr. 62.

55 Šiaulių aps.: du kryžiai – Radviliškio vls., Jukniškių k., 1888 ir 1892 m. (*Kryždirbystė Lietuvoje*, p. 468, 410),

paminklų labai panaši skydų stilistika ir pastatymo laikas (1883, 1888, 1892, 1897 m.) taip pat rodo buvus vietos mokyklą.

Kitose Lietuvos vietose vientisi kryžių skydeliai reti, daugelio jų skiriasi dekoras ir silueto forma. Antai Šeduvos kapinių kryžiaus nedidelis diskas dekoruotas mažomis skylutėmis ir žvaigždutėmis⁵⁶. Zapyškio kapinių kryžiaus skyde išpjaustytos širdutės ir kryželiai⁵⁷, Pakruojo kapinių kryžiaus skydo viršutinės ir apatinės dalies puošybos elementai skirtingi⁵⁸, tiesiomis spindulių kiaurymėmis ir smulkiais retais taškeliais šviečia Višakio Rūdos kryžiaus diskas⁵⁹.

Antro varianto skydų, primenančių sudėtingo azūrinio piešinio nėrinius arba popieriaus karpinius, dekoras labai įvairus. Tokių kryžių Šiaulių apskrityje esama nemažai, daugiausia – Šiaulių ir Radviliškio, mažiau – Gruzdžių, Lygumų ir Joniškio valsčiuose⁶⁰. Dažnai šie „nėriniai“ kuriami iš stilizuotų augalų motyvų ir ornamentų⁶¹, kartais azūras pinamas iš „S“ formos riesčių derinių arba jos komponuojamos su smulkiais augalų lapeliais⁶² (7 pav.). Tokių skydelių siluetas ovalo arba nežymiai išreikšto stačiakampio formos. Vertikaliai išilgintų skydų raštai lakoniškesni, paprastesnės formos⁶³. Daugeliu atvejų orna-



7 | Šiaulių aps. ir vls., Kairių kapinės, Kryždirbystė Lietuvoje, p. 420.

Monkiškių k. (*Kryždirbystė Lietuvoje*, p. 471), Šiaulių vls., Bačionių k. (*Kryždirbystė Lietuvoje*, p. 470), Miškinių k., 1883 m. (*Kryždirbystė Lietuvoje*, p. 425), Šiaulių kapinės (*Kryždirbystė Lietuvoje*, p. 474).

56 Panevėžio aps., Šeduvos vls., kapinės (NČDM, inv. Nr. Lta 164, K. Šimonio piešinys, 1923 m., Lta 164).

57 Kauno aps., Zapyškio kapinės (*Lietuvių liaudies menas*, d. II, pav. 260, B. Buračo nuotr.).

58 Pakruojo kapinės (*Lietuvių liaudies menas*, d. II, pav. 408).

59 Marijampolės aps., Kazlų Rūdos vls., Višakio Rūdos k. (*Lietuvių liaudies menas*, il. 261).

60 Šiaulių valsčiuje užfiksuoti 9 kryžiai: du kryžiai Miškinių k., 1883 m. (*Kryždirbystė Lietuvoje*, p. 425, 422), Žaliukų k. (*Kryždirbystė Lietuvoje*, p. 425) ir kt.; Radviliškio valsčiuje – 7 kryžiai: Jukniškių k., 1892 m. (*Kryždirbystė Lietuvoje*, p. 410), Miežaičių k., 1883 m. (*Kryždirbystė Lietuvoje*, p. 413), ir kt.; 2 paminklai Joniškio (vienas jų – Dargių k., 1877 m. (*Lietuvių liaudies menas*, il. 410)), po 1 kryžių – Gruzdžių (Gruzdžių kapinėse, 1914 m. (*Kryždirbystė Lietuvoje*, p. 394)) ir Lygumų (Vaigalių k., 1886 m. (*Kryždirbystė Lietuvoje*, p. 398)) valsčiuose.

61 Du kryžiai – Šiaulių aps. ir vls., Monkiškių k., 1920 m. (*Kryždirbystė Lietuvoje*, p. 413), 1911 m. (*Kryždirbystė Lietuvoje*, p. 414); Gudelių k., 1892 m. (*Kryždirbystė Lietuvoje*, p. 473), Joniškio kapinės, 1885 m. (NČDM, A. Varno rinkinys, Nr. 462).

62 Šiaulių aps. ir vls., Kairių kapinės (*Kryždirbystė Lietuvoje*, p. 420).

63 Šiaulių aps. ir vls., Tautiškių k., 1885 m. (*Kryždirbystė Lietuvoje*, p. 415), Radviliškio vls., Karčiamų k. laukuose (NČDM, A. Varnas, Nr. 341), Radviliškio vls., Vantainių k. (*Kryždirbystė Lietuvoje*, p. 415).



8 | Šiaulių aps., Meškuičių vls.,
Gibaičių k., 1888 m.,
Kryždirbystė Lietuvoje, p. 505.

mentai komponuojami simetriškai, kartais viršutinės arba apatinės skydo dalies ažūras papildomas kitais motyvais (pvz., nedidelėmis „S“ formos riestėmis, saulutėmis / žvaigždutėmis).

Kai kurių Šiaulių apskrities kryžių stilizuotų augalinių nérinių pavidalo skydeliai ištiesiami viršutinės stiebo dalies link ir žemiau skersinio. Taip sukuriamas savitas kryžmos ažūras (8 pav.)⁶⁴. Tauragės apskrityje būta unikalaus dekoru – apskritas ažūrinis stilizuotų augalų skydelis papildytas trumpais tiesiais spinduliais ir nuo koplytėlės abipus stiebo žemyn vingiuojančiomis stilizuotų augalų šakomis⁶⁵.

Ažūriniais skydeliais puošti datuoti kryžiai statyti 1883–1920 metais. Šiaulių apskrityje tuomet buvusios mados atgarsiai galėjo pasiekti ir kitas vietas. Panašių į Šiaulių apskrities kryžius su ažūrinio stiliaus skydeliais paminklų daugiausia būta Panevėžio, pavienių – Kėdainių ir Kauno apskrityse. Siekiant pagrįsti šią pirminę prielaidą ir nustatyti galimą pavyzdžio kopijavimo faktą ar keliaujančių meistrų įtaką

reikia atlikti nuodugnesnius tyrimus. Tačiau jau dabar aišku, kad atokiau nuo Šiaulių esančiuose Ukmergės, Utenos ir Zarasų kraštuose retai aptinkamų šio tipo kryžių ažūriniai skydeliai kitokie: kryžmos viršuje sukomponuoti mažesni ir dekoru požiūriu kuklesni, o apačioje – didesni, neretai stilizuotus augalus primenantys ažūriški pjaustiniai; kiti kryžiai pasižymi vingria, neobaroko stiliui būdinga ornamentika (pavieniai Zarasų ir Troškūnų (Anykščių r.) apylinkių pavyzdžiai). Šių vietovių datuotų kryžių nėra daug, tačiau jų pastatymo metai (1901, 1921 ar 1923) liudija tokius paminklus atsiradus šiek tiek vėliau nei Žemaitijoje.

Antrojo tipo vediniui priskiriami kryžiai, kurių ažūrinis skydelis derinamas su visų skersinių ir stiebo dekoru. Kartais šis papildomas dekoras kuklesnis, bet dažniau visos kryžiaus dalys dengiamos skydų piešinį atkartojančiu arba kitokiu

64 Du kryžiai Meškuičių vls., Gibaičių k., 1888 m. (8 pav.), ir Barysių k. (*Kryždirbystė Lietuvoje*, p. 399), po vieną Gruzdžių vls., Žiniūnų k., 1885 m. (*Kryždirbystė Lietuvoje*, p. 505), ir Lygumų k. (*Kryždirbystė Lietuvoje*, p. 399).

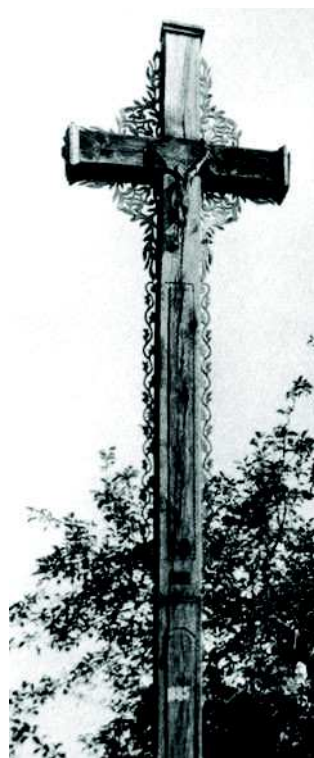
65 Tauragės aps., Naumiesčio kapinės, 1901 m. (NČDM, A. Varno rinkinys, Nr. 395).

augalinio ornamento ažūru⁶⁶ (9 pav.). Siekiant dar didesnio paminklo puošnumo, kartais pridėtinės skersinių juostos ir skydeliai dažomi balta spalva. Tokių kryžių taip pat daugiausia pastatyta tuo pačiu laikotarpiu minėtuose Šiaulių apskrities valsčiuose, o geometrinių dantukų ir ažūrinio skydelio derinys gana retas – taip dekoruoti tik du tapatūs Pavandenės bažnytkaimio (Telšių aps.)⁶⁷ ir Šateikių kaimo (Kretingos aps.)⁶⁸ kryžiai.

Kryžiai su rombais

Trečiąjį tipą sudaro kryžiai su apskritimu arba rombu kryžmoje. Apskritimas (literatūroje vadinamas aureole arba glorijs) nėra labai paplitęs Žemaitijoje – iki šiol aptikta tik keletas tokių paminklų pavyzdžių: Šiaulių, Raseinių ir Kretingos apskričių kryžių apskritimas sudarytas iš daugiau ar mažiau lenktų „C“ formos motyvų⁶⁹, o Sedos kryžius – su stilizuotų lapų vainiku⁷⁰. Kryžmų apskritimai dažnesni Aukštaitijoje – Utenos ir Zarasų kraštuose, tik kitoks jų dekoras: priešingai nei Žemaitijoje, čia „C“ formos riesčių neaptikta, vyrauja įvairių formų dantukais arba nedideliais kiaurais apskritimais pajvairintos aureolės.

Žemaitijai būdingesnė kryžmų puošyba rombo formos skydais, dekoruotais geometriniais dantukais arba suformuotais iš „S“ formos riesčių ar stilizuotų augalų. Kryžiai su trikampiais ar kitos formos dantukais iš dviejų pusių puoštais rombais reti, aptinkami tik Raseinių apskrities Betygalos, rečiau Šiluvos valsčiuose, pačiuose Raseiniuose, Šiaulių apskrityje⁷¹. Kituose Lietuvos regionuose toks dekoras irgi



9 | Šiaulių aps., Jonišio vls., Slėpsnių k., 1885 m., *Kryždirbystė Lietuvoje*, p. 395.

66 Šiaulių aps.: Meškuičių vls., Daugėlaičių k., 1906 m. (*Kryždirbystė Lietuvoje*, p. 398), Gruzdžių vls. – du kryžiai: Lygumų k., 1899 ir 1903 m. (*Kryždirbystė Lietuvoje*, p. 389, 391), ir Daujočių k., 1885 m. (*Kryždirbystė Lietuvoje*, p. 390); Šiaulėnų vls., Šiaulaičių k. (*Kryždirbystė Lietuvoje*, p. 420) ir kt.

67 Telšių aps., Varnių vls. (*Kryždirbystė Lietuvoje*, p. 437).

68 Kretingos aps., Platelių vls., Šateikių k. (NČDM, inv. Nr. Ng. 12 248, J. Timuko nuotr., 1940 m.).

69 Du kryžiai – Šiaulių aps. (Gruzdžių vls., Radvilų k., 1909 m. (*Kryždirbystė Lietuvoje*, p. 392)) ir Radviliškio vls., Žynėnų k., 1886 m. (*Kryždirbystė Lietuvoje*, p. 415)); po vieną – Kretingos (Padvarnių k., NČDM, inv. Nr. Ng. 12 205, J. Timuko nuotr., 1940 m.) ir Raseinių apskrityse (Betygalos vls., Maslausiškių k., 1885 m., NČDM, A. Varno rinkinys, Nr. 52). Pastaba: pastarojo kryžmos dekoras tarpinė tarp apskritimo ir rombo.

70 Mažeikių r., Seda (*Lietuvių liaudies menas*, d. II, pav. 363).

71 Betygalos vls. (NČDM, A. Varno rinkinys, Nr. 76), Betygalos piliakalnio kapinės (NČDM, A. Varno rinkinys, Nr. 326), Šiluvos kapinės (NČDM, A. Varno rinkinys, Nr. 308), Raseinių kapinės (NČDM, inv. Nr. Ng. 12 158, J. Timuko nuotr., 1940 m.), Šiaulių aps., Meškuičių vls., Jurgaičių k. (NČDM, A. Varno rinkinys, Nr. 205) ir kt.



10 | Šiaulių aps., Radviliškio vls.,
Žynėnų k., 1886 m.,
Kryždirbystė Lietuvoje, p. 415.

retas. Keli panašūs paminklai, kai rombo kontūrą atkartojančios vingros linijos komponuojamos su viena ar daugiau koplytėlių, yra Ukmergės apskrityje⁷².

Raseinių kraštui būdingos rombo (rečiau kvadrato) formos kryžmų aureolės, suformuotos iš „S“ formos motyvų, rečiau – kito pavidalo riesčių (10 pav.). Tokių kryžių daugiausia Betygalos⁷³, pavienių – Šiluvos, Radviliškio valsčiuose⁷⁴. Kartais rombai iš riesčių komponuojami kartu su kryžmų koplytėle. Šių Raseinių kryžių analogų labai nedaug – pavienių pavyzdžių esama tik Kėdainių apskrityje⁷⁵. Palyginti su aukštaitiškaisiais, žemaitiškieji kryžiai su apskritimais ir rombais kryžmoje dažnai papildomai nedekoruoti, nebent tik skersinius užbaigia nedideli bumbulai.

Šiaulių apskrityje aptikti du kryžiai su stilizuotų augalų rombais, kuriuos pagal dekorą specifiką ir siluetą iš dalies galima priskirti ir prie ažūrinių skydelių⁷⁶.

Kryžiai su spinduliais

Ketvirtajam, pačiam gausiausiajam, tipui priskiriami kryžiai su spinduliais tarpkryžmėse. Jų motyvų

ir kompozicinių principų įvairovė apsunkena tipologizavimą, todėl pateikiami Žemaitijai būdingiausi variantai.

Pirmą variantą sudaro keturių spindulių, kryžiaus viršuje suformuojančių X formos siluetą, dekoras. Sprendžiant iš ikonografinės medžiagos, daugumos tokių kryžių stiebai ir skersiniai papildomai dekoruoti, tik skersinių užbaigos, kaip ir kryžių su rombais atvejais, dažnai puošiamos nedideliais bumbulais, todėl keturi kryžmos spinduliai yra pagrindinės paminklo puošmenos. Tai būdinga ir daugeliui kitų

72 Ukmergės aps., Deltuvos vls., Aleksandravos k. (*Kryždirbystė Lietuvoje*, p. 508), tame pačiame kaime būta ir daugiau panašių kryžių (NČDM, A. Varno rinkinys, Nr. 535, 536, 538, 1924 m. nuotr.).

73 Betygalos vls.: Maslauseikių k., 1885 m. (*Lietuvos kryžiai*, Nr. 52), Pikčiūnų k., 1891 m. (*Lietuvos kryžiai*, Nr. 74), Betygala (NČDM, A. Varno rinkinys, Nr. 321), Betygalos piliakalnio kapinės (NČDM, A. Varno rinkinys, Nr. 325), Kudonių k. (*Lietuvos kryžiai*, Nr. 33) ir kt.

74 Pvz., Šiluvos vls., Žaiginių kapinės (NČDM, A. Varno rinkinys, Nr. 317).

75 Du kryžiai Kėdainių aps., Grinkiškio vls., Vosiliškio k. (NČDM, inv. Nr. Lta 124, K. Šimonio piešinys, 1923 m.), „S“ formos riestė puošė kryžių, stovėjusį Kėdainių aps., Pašušvio vls., Šaukoto kapinėse (NČDM, inv. Nr. Lta 122, K. Šimonio piešinys, 1923 m.).

76 Radviliškio vls., Kaneivaičių k. (*Kryždirbystė Lietuvoje*, p. 413) ir Žynėnų k., 1886 m. (*Kryždirbystė Lietuvoje*, p. 415).

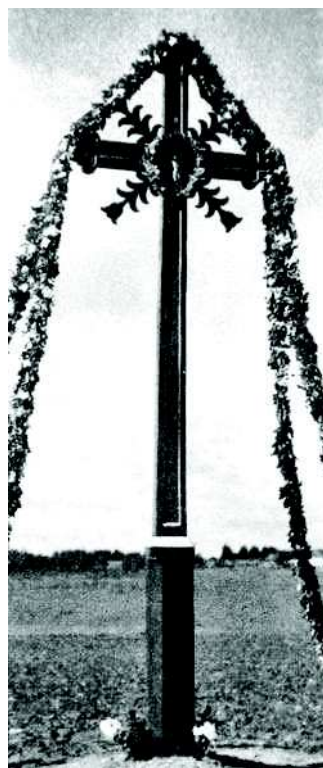
spinduliais dekoruotų kryžių, išskyrus puošniuosius kryžius-saules.

Paprasčiausia šio varianto forma – keturi vientiso profilio spinduliai, suformuoti pagal vieną lakoniškos ar sudėtingesnės formos motyvą. Tokių kryžių daugiausia Šiaulių apskrityje. Jų keturi spinduliai neretai užbaigiami stilizuoto augalo su pumpuru arba tulpės žiedo ornamentu⁷⁷. Kartais spinduliai primena stilizuotą eglutę, augalo šaką ar kitas augalines formas⁷⁸ (11 pav.).

Kiti šio varianto kryžių spinduliai sudėtingesnio piešinio. Pavyzdžiui, Jurbarko stovėjęs kryžius išsiskyrė simetriškai komponuotų stilizuotų augalų ir žiedų ornamentu, sudarančiu vientisą riesčių ažūrą⁷⁹. Spiralės su nedideliais tulpių žiedais puošė Tauragės apskrities kryžių⁸⁰, o Alsėdžių kryžiuje sukomponuoti sudėtingo kiauraraščio spinduliai⁸¹. Kituose regionuose kryžių su tokiais spinduliais nėra gausu – pasitaiko tik pavienių pavyzdžių Utenos, Panevėžio ir Kauno apylinkėse. Spindulių forma paprastesnė, pavyzdžiui, tulpių žiedai su trumpais lapais sukomponuoti Panevėžio kapinių kryžiuje⁸².

Kito varianto kryžių spinduliai komponuojami pluoštais – vienas spindulys sudaromas iš trijų, rečiau daugiau dalių. Jų motyvai itin įvairūs, tačiau pagal siluetą juos galima skirstyti į tiesius ir išplėstus, kai iš trijų elementų komponuojama platesnė arba siauresnė spindulių puokštė.

Tiesaus profilio spinduliai modeliuojami keliais būdais. Pavyzdžiui, iš vieno centro sklinda trys tiesūs spinduliai, vidurinis jų užbaigiamas kryželiu, nedideliu lapeliu⁸³, gėlės žiedą imituojančiu trikampiū arba stilizuotu trilapiu žiedu⁸⁴.



11 | Šiaulių aps., Šiaulėnų vls.,
Liepikių k.,
Kryždirbystė Lietuvoje, p. 419.

77 Radviliškio vls., Miežaičių k. (*Kryždirbystė Lietuvoje*, p. 413), Šiaulėnų vls., Liepiškių k. (*Kryždirbystė Lietuvoje*, p. 419).

78 Du kryžiai Šiaulių aps. ir vls., Papilės k. (NČDM, inv. Nr. Lta 961, A. Jaroševičiaus piešinys, 1921 m.), panašaus motyvo būta ir Mažeikiuose (NČDM, inv. Nr. Lta 138, K. Šimonio piešinys).

79 Jurbarkas (A. Jaroševičius, *Lietuvos kryžiai...*, Nr. 66).

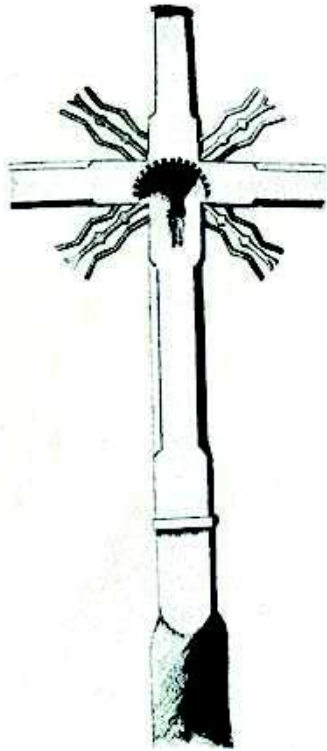
80 Tauragės aps., Naujamiesčio kapinės, 1896 m. (NČDM, A. Varno rinkinys, Nr. 160, 1926 m. nuotr.).

81 Telšių aps., Alsėdžiai, 1886 m. (M. Brenšteinas, *min. veik.*, Nr. 84).

82 Panevėžio senosios kapinės (*Kryždirbystė Lietuvoje*, p. 385).

83 Du kryžiai Šiauliuose (*Lietuvių kryžiai*, Nr. 71).

84 Raseinių aps., Šiluvos vls., Lyduvėnų kapinės (NČDM, inv. Nr. Lta 447, K. Šimonio piešinys), Šiaulių aps. ir vls., Bridų k., 1896 m. (*Kryždirbystė Lietuvoje*, p. 471).



12 | Telšių aps., Alsėdžiai, Brensztejn M., *Krzyże i kapliczki żmudzkie*, Nr. 78.

Aptinkamas ir kitoks komponavimo būdas: tiesų centrinį spindulį supa du lenkti, laužytų linijų spinduliai (12 pav.)⁸⁵. Kryžių puošyboje rečiau pasitaiko penki tiesūs spinduliai⁸⁶ ar poromis grupuoti trys tiesūs spinduliai⁸⁷. Daugiausia tokių kryžių užfiksuota Šiaulių ir Raseinių, mažiau – Telšių apskrityje. Kituose Lietuvos regionuose šis modelis nebuvo labai paplitęs – keletą panašių pavyzdžių būta ties Šiaulių ir Kėdainių apskričių riba buvusiam Pašuvio valsčiuje. Paprastais tiesiais spinduliais puošti pavieniai kryžiai Panevėžio, Kaišiadorių, Ukmergės ir Marijampolės apskrityse.

Išplėtoto silueto pluoštinius spindulius sudaro stilizuotų augalų šakos ir įvairios lenktos, tiesios ar išgaubtos formos, sukompnuotos į kompaktišką, iš vieno taško išorėn tarsi prasiskleidusią puokštę (13 pav.). Spindulių motyvai taip pat labai įvairūs, todėl juos apibūdinti nėra lengva, nes nėra vienodų arba panašių variantų. Tenka nurodyti tik Žemaitijai būdingiausius pavyzdžius: į šonus lenkti tulpės žiedai supa vidinį spindulį su kryželiu⁸⁸; vidurinis iš trijų stilizuotų augalų spindulių viršuje išsišakojęs trimis dalimis⁸⁹; lakoniškų

formų centrinį augalų rėmina du šoniniai riesti stilizuoti lapai⁹⁰ arba du liauni lapeliai (kartais riestės) supa paprastesnio arba sudėtingesnio piešinio žiedą⁹¹. Kryžiai su pastarojo varianto spinduliais paplitę Tauragės, Šiaulių, Raseinių apskrityse, mažiau jų užfiksuota Mažeikių apylinkėse. Kituose regionuose panašių spindulių kompona-

- 85 Šiaulių aps., Joniškio vls., Slėpsnių k., 1888 m. (*Kryždirbystė Lietuvoje*, p. 396), Šiaulių aps., 1897 m. (M. Brenšteinas, *min. veik.*, lentelė Nr. XLVI, Nr. 77).
- 86 Raseinių aps., Šiluvos vls., Lyduvėnų kapinės (NČDM, inv. Nr. Lta 564, K. Šimonio piešinys).
- 87 Šiaulių aps., Gruzdžiai, 1921 m. (*Kryždirbystė Lietuvoje*, p. 393).
- 88 Tauragės aps., Pagramančio (keli spindulių pavyzdžiai, NČDM, inv. Nr. Lta 42, K. Šimonio piešinys), Tauragės aps., Šilutės (NČDM, inv. Nr. Lta 70, K. Šimonio piešinys).
- 89 Tauragės aps., Vainuto kapinės (*Kryždirbystė Lietuvoje*, p. 430).
- 90 Šiaulių aps. ir vls., Papilės k. (NČDM, inv. Nr. Lta 961, A. Jaroševičiaus piešinys, 1921 m.), Raseinių aps., Šiluvos kapinės (NČDM, inv. Nr. Lta 446, K. Šimonio piešinys).
- 91 Panašūs motyvai ir komponavimo principai pastebėti: Tauragės aps., Šilalės (NČDM, inv. Nr. Lta 62, K. Šimonio piešinys), Vinginiukų k. (NČDM, inv. Nr. Lta 44, K. Šimonio piešinys), Skaudvilės (NČDM, inv. Nr. Lta 50, K. Šimonio piešinys), Raseinių aps., Šiluvos vls., Žaiginio bažnytkaimio kapinės (NČDM, inv. Nr. Lta 530, K. Šimonio piešinys), Šiaulių aps., Meškuičių vls., Jurgaičių k. (NČDM, inv. Nr. Lta 47, K. Šimonio piešinys) ir Baltinės kapinės (NČDM, inv. Nr. Lta 802, J. Buračo nuotr.), Mažeikių (NČDM, inv. Nr. Lta 526, Lta 465, K. Šimonio piešiniai) ir kt.

vimo ir motyvų variantų mažai – pavienių pavyzdžių užfiksuota Panevėžio apskrityje ir Kėdainiuose⁹².

Platesni stilizuotų augalų ir riesčių spinduliai komponuojami kitu principu: pluoštinio spindulio šoninės riestės tarsi atsiremia į kryžiaus skersinius ir sukuria ne apskritimo, o asociatyvaus rombo, rečiau kvadrato siluetą. Tokio dekoru pavydžių nėra daug – tik keli kryžiai aptikti Raseinių⁹³ ir Tauragės⁹⁴ apskrityse.

Trečias dekoru variantas – tarpkryžmėse dažniausiai ant nedidelio kryžmų apskritimo tvirtinami du arba trys panašūs į anksčiau aptartuosius dekoru motyvų ir formų spinduliai: paprasti tiesūs, tiesaus profilio pluoštiniai ir retesni platūs pluoštiniai. Spindulių forma, dydis, skaičius ir išdėstymas lemia kryžiaus dekoru pobūdį: tarpkryžmėse komponuojami du tiesūs arba profiliuoti spinduliai sukuria asociatyvaus rombo arba kvadrato siluetą, vienas nuo kito lygiais intervalais nutolę trys nedideli, paprasti, tiesūs ar pluoštiniai spinduliai suteikia grakščios spinduliuojančios saulės formą, o ilgesni ir platesni pluoštiniai spinduliai formuoja kryžiaus siluete vyraujančią saulę.

Kryžiai su dviem paprastais tiesiais spinduliais nebuvo labai paplitę arba tokių pavyzdžių mažai užfiksuota. Pavienių paminklų aptikta tik Kretingos ir Telšių apskrityse bei Šiauliuose. Jų tiesių spindulių perskeltos viršūnės dekoruotos dvigubais liežuvėliais⁹⁵ arba žvaigždutėmis⁹⁶, pasitaiko ir eglutės motyvų⁹⁷. Iš trijų dalių sudarytų dviejų tiesių spindulių pavyzdžių irgi nėra daug – paprasti tiesūs ploni spinduliai ir dviejų lapelių bei trikampio žiedo deriniai puošė du Telšių apskrities



13 | Tauragės aps., Vainuto kapinės, *Kryždirbystė Lietuvoje*, p. 430.

92 Panevėžio aps., Raguvos vls., Raguvos k. (NČDM, inv. Nr. Lta 460, K. Šimonio piešinys), Kėdainiai (NČDM, inv. Nr. Lta 454, K. Šimonio piešinys).

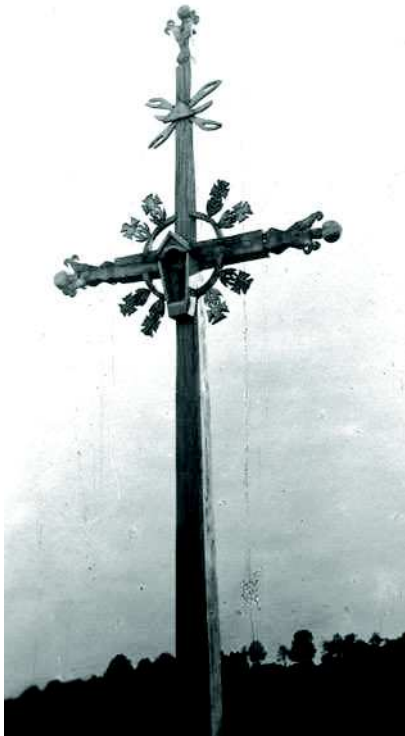
93 Raseinių aps.: Šiluvos kapinės (NČDM, inv. Nr. Lta 532, K. Šimonio piešinys) ir Šiluvos vls., Žaiginio bažnytk. kapinės (NČDM, inv. Nr. Lta 529, K. Šimonio piešinys), Betygalos kapinės (NČDM, inv. Nr. Lta 442, K. Šimonio piešinys).

94 Du kryžiai Tauragės aps., Skaudvilės (NČDM, inv. Nr. Lta 22, 25, K. Šimonio piešinys).

95 Kretingos aps., Darbėnai (NČDM, inv. Nr. Lta 872, A. Galdiko piešinys, 1923 m.).

96 Telšių aps. (M. Brenšteinas, min. veik., lentelės Nr. LIV, Nr. 83).

97 Šiauliai (*Lietuvių kryžiai*, Nr. 71, 72).



14 | Tauragės aps., Pagramančio kapinės,
1910 m., *Kryždirbystė Lietuvoje*, p. 429.



15 | Tauragės aps., Eržvilkas,
Kryždirbystė Lietuvoje, p. 383.

kryžius. Tiesūs spinduliai su trilapiu žiedu sukomponuoti Mažeikių apskrities kryžiuje, ažūriniai spinduliai trimis tulpėmis ir kitais stilizuotų augalų motyvais tarsi sužydi Tauragės apskrities kryžiuose⁹⁸ ir kt. (14 pav.). A. Varnas nurodo, kad tokie kryžiai buvo paplitę Tauragės apskrityje, tačiau nepatikslinka, ką turi omenyje – spindulių komponavimo būdą ar dekorą formą⁹⁹. Paminklų su šio varianto formos spinduliais kituose regionuose taip pat mažai – panašių būta Pašuvio senkapiuose¹⁰⁰, platūs eglutės formos spinduliai puošė Raguvos (Panevėžio aps.) kryžių¹⁰¹.

Trijų spindulių komponavimo principai panašūs, skiriasi tik spindulių formos – paprasti tiesūs spinduliai užbaigiami pridėtinėmis detalėmis: kiaurais skrituliais, išpjaustytais stačiakampiais dantukais-kutais, tulpių žiedais; spinduliai siluetiškai profiliuojami (15 pav.). Kryžių su tokių formų spinduliais daugiausia būta Kretin-

98 Telšių aps., Alsėdžiai (M. Brenšteinas, *min. veik.*, lentelės Nr. LI, Nr. 82), Telšių aps., 1886 m. (M. Brenšteinas, *min. veik.*, lentelės Nr. LIII, Nr. 84), Mažeikių aps., Tirkšliai (NČDM, inv. Nr. Lta 959, A. Jaroševičiaus piešinys, 1921 m.), Tauragės aps., Šilalės vls. (NČDM, inv. Nr. Lta 48, K. Šimonio piešinys).

99 Įrašas metrikroje „ypatingai paplitę kryžiai“, Tauragės kapinės (NČDM, A. Varnas, nr. 123, f. 1922) ir kt.

100 NČDM, inv. Nr. Lta 128, K. Šimonio piešinys.

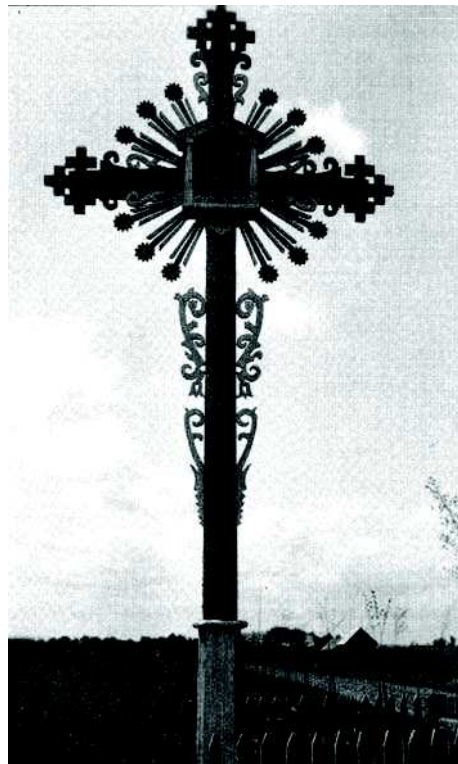
101 NČDM, inv. Nr. Lta 461, K. Šimonio piešinys.

gos, mažiau Telšių, Tauragės ir Raseinių apskrityse¹⁰².

Dažnesni trys tiesūs siauro silueto pluoštiniai spinduliai, kurių centrinis papuoštas smulkesniu arba didesniu stilizuoto augalo – rečiau rombo, apskritimo, dažniau – saulutės formos žiedu. Spinduliai dažniausiai nėra ilgi, komponuojami toliau vienas nuo kito, todėl jų trejetai tarpkryžmėse sudaro grakštų nedidelės saulės siluetą. Tokie kryžiai plito Raseinių, Kretingos, kiek mažiau Mažeikių, Kretingos apskrityse¹⁰³.

Raseinių krašto (rečiau Tauragės aps.) kryžiams būdingi stambesni ir tiesūs platėjantys pluoštiniai spinduliai, centrinis jų užbaigiamas didesne apvalia saulute, žvaigždute ar stilizuotu gėlės žiedu. Šių kryžių platesni spinduliai beveik siekia skersinių galus, pagražintus dviejų šoninių „S“ formos riesčių, savitai papildančių žiedais spindinčios kryžiaus saulės kompozicija¹⁰⁴. Kai kurių šio stiliaus kryžių skersinių galus pabrėžia trys lygiašoniai kryželiai (16 pav.). Kryžių stiebų papildomas „S“ formos riesčių ir saulučių žiedų dekoras sukuria vientisos visumos vaizdą.

Kiti šio varianto kryžiai Raseinių, rečiau Tauragės ir Šiaulių apskrityse išsiskiria mišrių formų spindulių trejetais. Kompozicijos principai analogiški anksčiau aptartiems, tačiau dažnai du šoniniai eglutės motyvo spinduliai derinami su augalinės



16 | Raseinių aps., Betygalos pakelė,
Kryždirbystė Lietuvoje, p. 462.

102 Du kryžiai Telšių aps. – Kalvarijoje (M. Brenšteinas, *min. veik.*, lentelės Nr. LII, Nr. 85) ir Viešvėnuose, 1870 m. (ten pat, lentelės Nr. LV, Nr. 86); Kretingos aps.: du kryžiai Robolių k., 1887 m. ir apie 1880 m. (NČDM, A. Varnas, Nr. 218, 219, f. 1924 m.), du kryžiai Kretingos kapinėse, vienas su 1887 m. data (*Kryždirbystė Lietuvoje*, abu p. 375); du kryžiai Tauragės kapinėse, vienas su 1883 m. data (*Kryždirbystė Lietuvoje*, p. 434, 437); Raseinių aps., Betygalos kapinės (NČDM, inv. Nr. Lta 439, K. Šimonio piešinys).

103 Raseinių aps.: Kalnųjų kapinės (NČDM, A. Varnas, Nr. 403, f. 1910–1911 m.), prie Raseinių (*Kryždirbystė Lietuvoje*, p. 497), Nemakščių kapinės (NČDM, inv. Nr. Ng. 9030, V. Miškinio nuotr., 1939 m.). Kretingos aps.: du kryžiai Kretingos kapinėse, vienas – 1887 m. (*Kryždirbystė Lietuvoje*, p. 375), Robolių k., 1887 m. (*Kryždirbystė Lietuvoje*, p. 374), nenurodyta konkreti vietovė, tik apskritis (NČDM, inv. Nr. Ng. 3846). Du kryžiai Mažeikių aps., Tirkšlių kapinėse (NČDM, inv. Nr. Lta 959, A. Jaroševičiaus piešinys, 1921 m.), vienas – Tauragės kapinėse, 1883 m. (*Kryždirbystė Lietuvoje*, p. 434).

104 Raseinių aps.: prie Viduklės–Raseinių vieškelio, 1884 m. (NČDM, A. Varno rinkinys, Nr. 242, 1924 m. nuotr.), Betygala (*Kryždirbystė Lietuvoje*, p. 496), Betygalos pakelė (*Kryždirbystė Lietuvoje*, p. 462), Jurbarko kapinės, 1886 m. (*Kryždirbystė Lietuvoje*, p. 465) ir kt. Tauragės aps., Pagramančio kapinės, 1897 m. (NČDM, A. Varnas, Nr. 150), Raseinių aps., Betygala (*Lietuvių liaudies menas*, pav. 269).



17 | Raseinių aps., Betygala,
Lietuvių liaudies menas, pav. 284.

formos (dažniausiai tulpės) viduriniu spinduliu, pasi- taiko ir saulučių, keturlapių gėlių, žvaigždučių arba ap- valių „pumpurų“ motyvų (17 pav.)¹⁰⁵. Šių kryžių stiebai, dažnai ir skersinių fasadinės pusės papildyti stilizuotų augalų ornamentais. Dažnai skersiniai užbaigiami mi- nėtai trimis graikų formos kryželiais. Taip sukurama vientiso stiliaus puošni kom- pozicija. Analogiškos formos kryžiaus būta netoli nuo Ra- seinių esančio Kauno pakraš- tyje¹⁰⁶, todėl galima daryti prielaidą, kad jie – to paties meistro darbo.

Kitų regionų kryžių du, trys paprasti tiesūs arba ne- žymiai dekoruoti tarpkryž- mių spinduliai dažniausiai derinami su siluete vyraujan-

čia kryžmų koplytėle. Tokie spinduliai tėra papildiniai. Pavyzdžiui, daugelio Dzūki- jos ir nemažos dalies Utenos apskrities kryžių spinduliai nedideli, paprasti, tiesūs, o Varėnos krašto kryžius mėgta puošti dviejų arba trijų dalių tiesiais spinduliais, kar- tais užbaigiamais dvišakių liežuvėlių arba vadinamųjų kutų motyvais.

Ketvirtam šio tipo variantui priskiriami kryžiai, kurių dekorą sudaro iš gausių spindulių suformuotos kryžmų saulės. Tiesūs spinduliai beveik siekia skersinių ga- lus, užbaigtus bumbulais, rečiau – trimis lygiašoniais kryželiais ir neretai akcentuo- tus „S“ formos riesčių fragmentais (18 pav.). Kartais spinduliai būna ir trumpesni. Tokių kryžių kol kas aptikta tik Raseinių apskrityje¹⁰⁷, pavienių – Pašušvio valsčiuje¹⁰⁸.

105 Raseinių aps., Šiluvos kapinės (*Kryždirbystė Lietuvoje*, p. 384) ir Viduklės vls., Gilių k. (*Kryždirbystė Lietuvoje*, p. 386), trys kryžiai Betygalos kapinėse (*Kryždirbystė Lietuvoje*, p. 497); Tauragės aps., Žvingų k., 1880 m. (*Kryždirbystė Lietuvoje*, p. 431), Šiaulių aps. ir vls., Pailių k. (*Kryždirbystė Lietuvoje*, p. 397).

106 Vilijampolė (*Kryždirbystė Lietuvoje*, p. 366).

107 Nemakščių kapinės, 1883 m. (*Kryždirbystė Lietuvoje*, p. 384), Vadžgirio kapinės (*Kryždirbystė Lietuvoje*, p. 386), du kryžiai Raseinių kapinėse (*Kryždirbystė Lietuvoje*, p. 540), Kalnųjų šventoriaus kapinės, 1877 m. (NČDM, A. Varno rinkinys, Nr. 375, nuotr. 1910–1911 m.), Kalnųjų kapinės (NČDM, A. Varno rinkinys, Nr. 375, nuotr. 1910–1911 m.).

108 Kėdainių aps., Pašušvio miestelis, 1891 m. (NČDM, A. Varno rinkinys, Nr. 340, nuotr. 1925 m.).



18 | Tauragės aps., Eržvilko kapinės,
Lietuvių liaudies menas, pav. 258.



19 | Raseinių aps., Jurbarko kapinės,
1886 m., *Kryždirbystė Lietuvoje*,
p. 465.

Kai kurie kryžiai dekoruoti keturiais spinduliais su itin gausia didesnių ir smulkesnių „S“ formos riesčių ir kitų motyvų ornamentika, sukuriant siluete vyraujančią puošnią ažūrišką diską. Tokių kryžių būta Kauno¹⁰⁹, pavienių – Panevėžio¹¹⁰ (Šeduvos vls.) ir Raseinių apskrityse. Šiuo atveju galima kalbėti apie Kauno apskrityje susiformavusį tipą ir jo įtaką gretimiems rajonams. Tai patvirtina ir turimi duomenys. Pavyzdžiui, A. Varno rinkinyje esančio Žemutinių Mozūriškių (apie 1890 m.) kryžiaus metrikroje nurodoma, kad jis „[...] statytas (darytas) dailidės Strakausko. Piešinys esąs paimtas iš panašaus kryžiaus Zapyškio kapinėse. Dar kitas toks esąs Raudonėje“¹¹¹, taigi – Tauragės apskrityje.

Penktą variantą sudaro kryžiai, kurių silueta panašus į prieš tai aptartą ažūrinio disko kryžių, tik kitaip komponuojamos saulės – į tarpkryžmes dedamas iš riesčių suformuotas vienas dvigubas spindulys, o abipus skersinio pritvirtintos centrinio spindulio riestės sukuria ažūrinės saulės įspūdį (19 pav.).

109 Kauno aps., Raudondvario vls., Žemutinių Mozūriškių k., 1890 m. (*Lietuvių liaudies menas*, t. II, pav. 264) ir Rumšiškių kapinėse (*Lietuvių liaudies menas*, t. II, pav. 267).

110 Panevėžio aps., Šeduvos vls. (*Kryždirbystė Lietuvoje*, p. 461).

111 NČDM, A. Varno rinkinys, Nr. 663.



20 | Raseinių aps., Skirsnemunės kapinės,
Lietuvių liaudies menas, pav. 255.

„S“ formos riesčių pobūdis lemia ir saulės siluetą. Labiau išlenktos, su papildomomis riestinėmis ir kitokiomis detalėmis riestės sukuria tankų ažūrą. Kitų kryžių riestės paprastesnės, be papildomų elementų, todėl ir saulių siluetas santūresnis, tačiau ne mažiau išraiškingas. Pasitaiko ir tokių variantų, kai kiekvienoje kryžmoje komponuojami du viršuje tarsi skilę pluoštiniai spinduliai (20 pav.). Puošnesnių ir kuklesnių dekorų pavyzdžių daugiau aptikta Raseinių¹¹², mažiau Tauragės apskrityje, kituose regionuose panašių kryžių aptinkama retai (pavienių – Kėdainių aps.).

Aptarti spindulių dekorų komponavimo principai ir motyvai būdingi ir dviejų kryžmų kryžių puošybai ir atskleidžia vietovės savitumą. Antai tiesūs

pluoštiniai spinduliai abipus kryžmų būdingi Kretingos, Telšių apskričių, gausūs tiesūs ir riestiniai spinduliai – daugiausia Raseinių karavykams ir pan. Nemaža dalis šių kryžių turi ir dviejų variantų spindulius, kai apatinė kryžma dekoruojama saulės siluetu, viršutinė – keturių spindulių ar kitu principu, kitoks ir spindulių piešinys.

Jeigu vadovautumėmės 1957 m. rašiusio Jono Balio mintimi, kad kryžiai su augalinių spindulių saulėmis aplink kryžmą yra „naujoviško tipo“, tokią puošybą tektų priskirti vėlyvam, t. y. XX a. pr., dekorui¹¹³. Tačiau didžiuma Žemaitijos ir Kauno apskričių kryžių-saulių, kaip ir J. Balio nurodytas 1890 m. paminklas¹¹⁴, statyti XIX a. II pusėje ar pabaigoje (1873–1897) ir tik nedidelė jų dalis – XX a. pradžioje (1907–1912). Kita vertus, kryžių-saulių tradicija Žemaitijoje gali būti siejama jau

112 Betygalos šventorius (NČDM, A. Varno rinkinys, Nr. 334, nuotr. 1923 m.), Betygalos piliakalnio kapinės, 1886 m. (NČDM, A. Varno rinkinys, Nr. 331, 1923 m. nuotr.), Betygalos kapinės (NČDM, inv. Nr. Lta 440, K. Šimonio piešinys), Betygalos vls., Milašaičių kapinės, 1886 m. (*Lietuvos kryžiai*, Nr. 58, f. 1924 m.), du paminklai Šiluvos kapinėse – jų siluetas šiek tiek skiriasi, bet komponavimo principas ir spindulių formos panašūs (NČDM, inv. Nr. Lta 533, K. Šimonio piešinys; *Kryždirbystė Lietuvoje*, p. 385), Tauragės aps.: du Pagramančio bažnyčios šventoriuje (*Lietuvos kryžiai*, Nr. 124, f. 1924 m.) ir kapinėse (*Kryždirbystė Lietuvoje*, p. 430), du Eržvilko kapinėse (*Kryždirbystė Lietuvoje*, p. 465).

113 Balys J., *Liaudies ornamentai ir kryžių kilmė*, Margutis, Chicago, 1957, Nr. 6/7, p. 4.

114 J. Balys prie straipsnio iliustracijos nepateikia paminklo datos, tačiau A. Varno rinkinio to paties kryžiaus (Nr. 67) metrikroje nurodyti 1890 metai.

su XIX a. pradžia. Tai liudija Viduklės valsčiuje buvęs, manoma, apie 1810 m. statytas dvikryžmis sodybos kryžius, dekoruotas Raseinių kraštui būdingu principu, t. y. trimis tiesiais pluoštiniais spinduliais, užsibaigiančiais saulučių žiedais, ir skersinių riestėmis apatinėje stiebo dalyje bei keturiais profliuotais tiesiais spinduliais ir riestėmis viršutinėje kryžmoje¹¹⁵. Šio sodyboje stovėjusio kryžiaus senumą rodo ir žemas „ūgis“ – daugkartinių įleidimų į žemę rezultatas. Tačiau dekoru elementai labai geros būklės, tad gal kryžius šeimininkų buvo restauruotas arba padarytas iš sakingos medienos?¹¹⁶ Šis paminklas svarbus ir Žemaitijos saulinių kryžių kilmės vietos nustatymo požiūriu. A. Rūkštelės teigimu, tokių kryžių tradicijos centras yra Raseiniai, iš čia šis stilius plitęs į Tauragę, pietinius Šiaulius, iš dalies Telšius ir Kretingos sritis¹¹⁷. Deja, autorius nepateikia paminklų statymo datų. Jei kol kas vienintelis žinomas ankstyviausias pavyzdys tikrai sukurtas XIX a. pradžioje, Rūkštelės nuomonė dėl Raseinių gali būti teisinga, tad šį miestą turėtume laikyti vadinamųjų kryžių-saulių kilmės vieta. Šiuo metu gana aišku, kad kitose tuometinės Žemaičių vyskupijos vietovėse ir net už jos ribų (pvz., Kauno apskrityje) jie išplito XIX a. II pusėje ir pabaigoje.

Kryžiai su Apvaizdos akimi

Dar vienas tik Žemaitijos kryžiams su spinduliais būdingas bruožas – ilgas viršutinis skersinis. Pagal esamas ir iš dalies išlikusias pridėtines detales galima daryti išvadą, kad ilgesnis jis tapo dėl funkcinių-konstruktivių sumanymų – mat viršuje komponuotas Apvaizdos akies motyvas. Kai kuriose nuotraukose ir piešiniuose matoma trikampyje įrėžta akis. Jos rėmai gali būti įvairūs: vertikalaus skersinio viršuje dažniausiai vaizduojamas paprastas (1 pav.) arba spinduliais, riestėmis apsuptas trikampis. Tokio pavidalo Apvaizdos akies simbolis įprastas Tauragės (14 pav.), mažiau – Raseinių ir Kretingos apskrityse¹¹⁸. Raseiniuose, Kretingoje aptinkamas ir spinduliais, riestėmis puoštas apskritimas¹¹⁹. Rečiau pasitaiko kvadrato arba daugiakampio formos rėmų (Tauragės aps.)¹²⁰. Apskritime įrėžta trikampio (rečiau

115 Raseinių aps., Viduklės vls., Kutinukų k. (NČDM, inv. Nr. Ng. 10230, V. Miškinis, 1939 m. nuotr.).

116 Iš sakingos eglės padaryti paminklai neretai išlieka ilgiau nei ažuoliniai – tokių pavyzdžių aptikta Aukštaitijoje. Antai 1844 m. kryžius, tiesa, su apnykusiomis dekoru detalėmis, iki 1990 m. išstovėjo Užpalių sen., XIX a. pabaigoje statyti du kryžiai iki šiol išlikę Anykščių raj. (Andrioniškio ir Svėdasų sen.). Asmeninio archyvo duomenys.

117 Rūkštelė A., *Vilniaus kryžiai*, Kaunas, 1937, p. 23.

118 Tauragės aps.: Pagramančio vls. (*Kryždirbystė Lietuvoje*, p. 430), keli kryžiai Tauragės kapinėse, (*Kryždirbystė Lietuvoje*, 1895 m. p. 411, kiti – p. 432, 433, 434); Raseinių aps.: Raseinių kapinės, 1877 m. (*Kryždirbystė Lietuvoje*, p. 389), Betygalos bžn. šventorius, 1890 m. (*Kryždirbystė Lietuvoje*, p. 463); Kretingos aps. (NČDM, inv. Nr. Lta 871, A. Galdiko piešinys, 1923 m.), Kretingos kapinės (*Kryždirbystė Lietuvoje*, p. 375) ir kt.

119 Raseinių senkapiai (*Kryždirbystė Lietuvoje*, p. 389), prie Raseinių (ten pat, p. 497), Kretingos aps. (*Kryždirbystė Lietuvoje*, p. 490), Kretingos aps., Roboliai, 1880 (NČDM, A.Varno rinkinys, Nr. 219, 1924 m. nuotr.).

120 Tauragės kapinės (*Kryždirbystė Lietuvoje*, p. 437), Kretingos aps., Robolių k., 1887 m. (*Kryždirbystė Lietuvoje*, p. 374; NČDM, A. Varno rinkinys, Nr. 218, 1924 m. nuotr.), Tauragės aps., Pagramančio kapinės (NČDM, A. Varno rinkinys, Nr. 142, 1924 m. nuotr.).

kvadrato)¹²¹ formos Apvaizdos akis dažnai vaizduota ir Raseinių bei Tauragės, rečiau – Telšių dviejų ir trijų kryžmų kryžių spinduliais dekoruotoje viršutinėje dalyje¹²², todėl galima kalbėti ne tik apie buvusį bendrą tradicinį stilių, bet ir apie galimą daugiakryžmių įtaką šių kraštų lotyniškiesiems kryžiams – jų dekoruotoms kompozicijoms papildymą šiuo religiniu motyvu. Iš dalies tai patvirtina minėtas galbūt seniausias dviejų kryžmų kryžius Raseinių apskrityje – jo viršutinės kryžmos centre pavaizduotas keturiais spinduliais vainikuotas apskritimas su jame įrėžtu spinduliuojančiu trikampiu. Kita vertus, tai gali būti ir tam pačiam laikmečiui būdingas bruožas, nes abiejų tipų datuoti paminklai statyti XIX a. 8–10 dešimtmečiais, tačiau tam patvirtinti trūksta šių kraštų ankstyvų lotyniškųjų kryžių pavyzdžių.

Išvados

Aptarus Šiaulių, Kretingos, Raseinių, Tauragės, Telšių ir Mažeikių apskričių mediniams kryžiams būdingus dekoruotus bruožus galima teigti, kad pagal dekoruotų elementų komponavimo būdą kryžiai skirstytini į keturis tipus, o šie pagal motyvus – dar į atskirus variantus.

Pirmojo tipo kryžių ornamentas padeda pabrėžti graikiškąjį arba lotyniškąjį siluetą. Raseinių apskrities graikiškieji kryžiai dekoruojami įvairiais „S“ formos riesčių motyvais, o Šiaulių, Raseinių, kiek rečiau Tauragės apskričių kryžiai – stilizuotų augalų juostomis. Lotyniškojo kryžiaus siluetą dažniausiai papildė stilizuotų lelijų žiedų arba dviejų žiedlapių juostos (Šiaulių, Kretingos, rečiau Telšių, Mažeikių aps.), o Šiaulių apskrityje – ir stilizuotų augalų juostos. Šio tipo vediniu laikomi kryžiai, kurių visų skersinių ir stiebo dekoras jungiamas su keturiais kryžmos spinduliais (Šiaulių, rečiau Tauragės aps.).

Antrojo tipo kryžiams būdingi vientisi ir ažūriniais pjaustiniais puošti kryžmų skydeliai. Tokių paminklų daugiausia būta Šiaulių apskrityje. Šio tipo vediniu laikomi Šiaulių ir pavieniai Telšių bei Kretingos apskričių kryžiai, kurių visų skersinių dekoras derinamas su ažūriniais skydeliais.

Trečiajam tipui priskiriami kryžiai su kryžmos apskritimu arba rombu. Dažniausiai iš įvairių „C“ formos drožinių komponuojamas apskritimas būdingas Raseinių, Šiaulių ir Kretingos apskričių kryžiams, tačiau tokių pavyzdžių nėra daug. Raseinių apskrityje buvo gana populiarūs geometriniais ornamentais pajvairinti ir iš „S“ formos riesčių sudaryti rombai.

121 Tauragės aps., Pagramančio kapinės (NČDM, A. Varno rinkinys, Nr. 143, 1924 m. nuotr.).

122 Raseinių aps.: Kalnųjų vls. (*Kryždirbystė Lietuvoje*, p. 538), Betygala, 1928 m. (*Kryždirbystė Lietuvoje*, p. 353), Raseinių kapinės, 1883 m. (*Kryždirbystė Lietuvoje*, p. 540), Ariogalos vls. (*Kryždirbystė Lietuvoje*, p. 533); Tauragės aps.: du kryžiai Tauragės kapinėse (*Kryždirbystė Lietuvoje*, p. 532, 546), nenurodyta vietovė, 1925 m. (*Kryždirbystė Lietuvoje*, p. 544), Sartininkų vls., Būdaičių k., 1883 m. (*Kryždirbystė Lietuvoje*, p. 530), Plungės vls., Varkalių k. (*Kryždirbystė Lietuvoje*, p. 528), Telšių aps., Kulių kapinės, 1890 m. (NČDM, A. Varno rinkinys, Nr. 204, 1924 m. nuotr.) ir kt.

Pats gausiausias – ketvirtasis – spinduliais puoštų kryžių tipas. Keturi vientiso ir gana santūraus piešinio, dažniausiai stilizuotų augalų formų spinduliai būdingi Šiaulių, sudėtingesnio ažūrinio profilio – Tauragės ir Mažeikių apskrityse buvusiems kryžiams. Stilizuotų augalų formų iš trijų dalių sudaryti siauri pluoštiniai spinduliai buvo populiarūs Raseinių, Šiaulių, kiek mažiau – Telšių apskrityje, platesni – Šiaulių, Tauragės apskrityse, gerokai mažiau – Mažeikių krašte.

Tarpkryžmėse ant nedidelio kryžmos apskritimo komponuojamų dviejų ir trijų pluoštinių spindulių būta kelių profilių. Du tiesūs paprasti ir pluoštiniai spinduliai nebuvo paplitę. Kretingos, Tauragės, kiek mažiau Telšių ir Raseinių apskrityse populiariesni buvo trys tiesūs su įvairios formos viršūnėmis bei saulutėmis spinduliai: trumpesniais, smulkesnio piešinio spinduliais formuojama mažesnė (Raseiniai, Kretinga, iš dalies Mažeikiai), ilgesniais ir platesniais – siluete ryškesnė kryžmų saulė (ypač Raseinių, rečiau Tauragės aps.).

Raseinių ir kai kuriuos Šiaulių bei Tauragės kryžius puošė mišrių dekoru motyvų spindulių trejetai. Raseinių kraštui būdingi ir kryžiai su gausiais tiesiais spinduliais bei ažūrinio piešinio saulės iš riesčių (pastarųjų būta ir Tauragės apskrityje). Kryžiai-saulės dažnai išsiskiria papildomu dekoru – pusinėmis „S“ formos riestėmis puošiamas kryžmos centras, skersinių galai pabrėžiami dvejomis tokiomis riestėmis arba užbaigiami trimis graikiškos formos kryželiais. Kai kurių paminklų puoštas ir stiebas.

Raseinių ir Tauragės kryžių su spinduliais būdingas bruožas – ilgas viršutinis skersinis, ant jo komponuojama trikampio, apskritimo, rečiau kitos formos Apvaizdos akis, apsupta įvairiomis riestėmis arba spinduliais. Šis religinis simbolis vaizduotas ir Raseinių, Tauragės, rečiau Telšių apskričių spinduliais dekoruotų daugia-kryžių kryžių viršutinėje kryžmoje, o tai liudija buvus bendrą Žemaitijos dekoru tradiciją.

Šaltiniai

1. Brensztejn M., *Krzyże i kapliczki żmudzkie: Materiały do sztuki ludowej na Litwie*, Kraków, 1906.
2. Buračas B., *Kryždirbystė Lietuvoje*. Sudarytojai Antanas Buračas, Antanas Stravinskas, Vilnius: Valstybės žinios, 1998.
3. Jaroševičius A., *Lietuvių kryžiai*, Vilnius: Lietuvių dailės draugija, 1912.
4. *Lietuvių liaudies menas. Mažoji architektūra*. T. II. Vilnius: Vaga, 1990.
5. Varnas A., *Lietuvos kryžiai*. 194-ios fotografiškai atliktos kryžių fotografijos, autorinis leidinys. D. I–II. Kaunas, 1926.

Literatūra

1. Balys J., Liaudies ornamentai ir kryžių kilmė, *Margutis*, Chicago, 1957, Nr. 6/7, p. 14–16.
2. Burinskaitė I., Kryžiai. Mažoji sakralinė architektūra, *Žemaitijos tradicinė kaimo architektūra*, Vilnius: Etninės kultūros globos taryba, 2008, p. 67–80.

3. Perkovskis J., *Žemaitijos liaudies meno ornamentas: forma ir simbolika*, Vilnius: Vilniaus dailės akademijos leidykla, 1999.
4. Rūkštelė A., *Vilniaus kryžiai*, Kaunas, 1937.
5. Vitkus V., Raseinių krašto kryžių dekoras, http://www.tradicija.lt/Kryziai/Raseiniu_kr.dekoras.htm [interaktyvus, žiūrėta 2013-10].

Decorative Elements of Samogitian Wooden Crosses in 19th – beginning of 20th Centuries

Summary

The article analyses the decorative elements of the old wooden crosses erected in Samogitia in the 19th – the 1st half of the 20th centuries paying most attention to the decoration composition principles and motif shapes. Four cross decoration types characteristic of Samogitia have been singled out.

The first decoration type employs ornaments as the means for highlighting the silhouette of the Greek or Latin crosses. For example, various whorl shape motifs were used to decorate the Greek cross silhouette in the Raseiniai district, whereas stylised floral stripes were used for the same purpose in the districts of Šiauliai, Raseiniai and less frequently in the Tauragė district. The Latin silhouette was often supplemented with stylised lily flowers or two petals (the districts of Šiauliai, Kretinga and less frequently the districts of Telšiai, Mažeikiai), whereas stylised floral stripes were also employed in the Šiauliai district.

The second decoration type stands out for its simple intersection panels as well as the ones embellished with traceried carvings, the majority of which were erected in the Šiauliai district.

The third decoration type includes the crosses with an aureole or rhombus-shaped intersection adornments. The aureole embellishments were not very popular and were mostly used in the districts of Raseiniai, Šiauliai and Kretinga, whereas the rhombuses comprised of S-shaped curves and decorated with geometrical prongs were widely employed in the Raseiniai district.

The fourth decoration type, i.e. the cross with rays, has the biggest number of variations. The four simply-patterned rays were typical of the Šiauliai district, whereas more intricate cross decorations were characteristic of the districts of Tauragė ir Mažeikiai. Triple rays positioned among cross arms were popular in the districts of Raseiniai, Šiauliai and not so very popular in the districts of Telšiai and Mažeikiai. Double or triple rays darting forth from a small aureole encircling the intersection can be traced in the districts of Kretinga and Tauragė and less frequently in the regions of Telšiai and Raseiniai, whereas three straight rays with different tips and suns can be found in the Raseiniai district and less frequently in the districts of Kretinga, Mažeikiai and Tauragė. Three rays of varying decoration motifs

were used to adorn the crosses in the Raseiniai district as well as certain crosses in the districts of Šiauliai and Tauragė. The crosses with abundant straight rays or the traceried image of the “sun” created with the help of whorl shape motifs were also typical of the Raseiniai district (the latter type could also be found in the Tauragė district). The crosses-suns often contained additional decorative elements, i.e. the intersection centre supplemented with S-shaped curves, two S-shaped curves or three Greek crosses at the crossbar tips or a decorated vertical arm. The crosses with rays in the districts of Raseiniai and Tauragė have one common feature, i.e. a prolonged upper arm decorated with the providential eye surrounded with whorl shape motifs or rays. This religious symbol was also widely used in the districts of Raseiniai and Tauragė and less frequently on the upper crossbar of the crosses with multiple crossbeams in the Telšiai district.