

tigated the fire site using archaeological methods during 12–30 March 2012 (Fig. 2). After removing the large objects, the fire site layer was investigated by marking out grids, recording all of the discovered objects, and placing the burnt material in containers. The sites of all eight of the display cabinets that stood in the museum's exhibition hall prior to the fire were discovered during the investigation. The majority of the surviving remains of the exhibits were found near them (Fig. 3–9). It was determined that the fire had entered the exhibition room (Fig. 10) through the ceiling and no exhibits which had burnt or melted into small metal droplets were found during the investigation. The subsequent wet sieving of the burnt material from the most promising sections, which allowed the small metal droplets and fragments of burnt glass and stones to be collected, confirmed that such melting had occurred.

1 pav. Partizanų ryšininkų Sąjū sodyba žvelgiant iš PV. G. Lukošaičio nuotr.

Fig. 1. The family farmstead of the partisan courier Sąjus, as seen from the SW



Gediminas Petrauskas,
Vyktintas Vaitkevičius

Lietuvos partizanų ryšininkų Sąjū sodybos Balandiškyje tyrimai

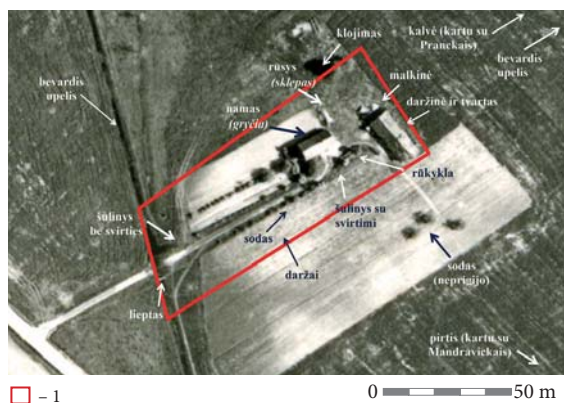
2012 m. rugpjūčio 19 – lapkričio 25 d. Lietuvos laisvės kovos įamžintojų sąjūdžio iniciatyva suburta tyrėjų grupė tyrinėjo Lietuvos partizanų ryšininkų Sąjū sodybą Balandiškyje (Radviliškio r.; Grinkiškio sen.) (UK 30371) (1 pav.).

Sodybą (*Sajinę, Sąjus*) išparceliuoto Pašūšvio dvaro žemėje, ant nedidelės, 1–2 ha ploto kalvos 1924 m. įkūrė Lietuvos kariuomenės savanoris Stanislovas Sąjus (1895–1965), gavęs iš valstybės 11,8 ha žemės už dalyvavimą Lietuvos Nepriklausomybės kovose (LCVA, f. 1250, ap. 4, b. 4/445; LYA, f. K–1, ap. 58, b. 23454/3). Kalva Š kryptimi kyla iš nedidelio bevardžio upelio slėnio. Iš R ir V pusės ji nuolaidi, pakraščiai numelioruoti, ilgą laiką buvo ariami; Š ribą ženklina antrasis bevardis vasaromis išdžiūstantis upelis, tekantis V kryptimi.

Istorinę Sąjū sodybos erdvę formuoja gyvenamasis namas (*gryčia*), daržinė ir tvartas po vienu stogu (neišliko), klojimas (1950 m. nacionalizuotas ir išardytas), malkinė (neišliko), sodas (remiantis pasakojimais, sode buvo paslėpti partizanų dokumentai), daržai, taip pat rūšys (*sklepas*) (neišliko), rūkykla (neišliko) ir šulinys su svirtimi (neišliko). Antrojo šulinio, be svirties, būta kalvos P papėdėje, prie upelio. Per upelį į sodybą vedė lieptas. Kalve Sajai naudojosi bendrai su kaimynu Pranckumi (Š, pastatas neišliko), o pirtimi – su kaimynu Mandravicku (R, pastatas neišliko) (2 pav.).

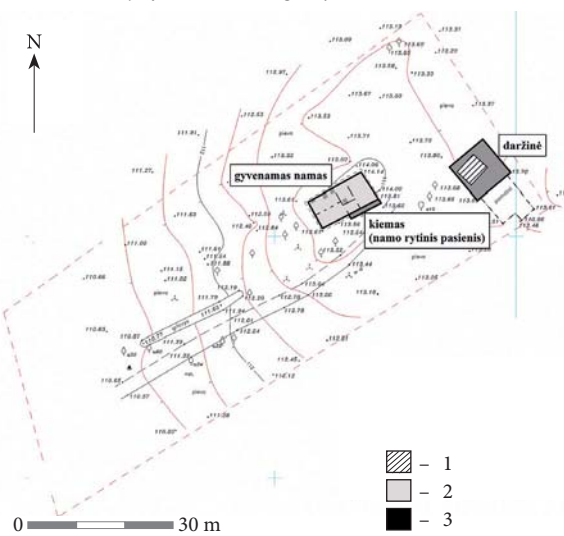
Lietuvos partizanus rėmė visa Sąjū šeima, be to, šeimininkas Stanislovas Sajus-*Vaiskutis* (kitaip – *Vaisgutis*) ir dukra Genovaite Sajute ryšinininkavo. 1945 m. dvi savaites pas Sąjus slapstėsi Eufrozina Buivyte-Brazauskienė, iš Paberžių kilusių partizanų Brazauskų motina. Maždaug nuo 1948 m. Sajai globojo Ireną Pakutinskaitę – iš Mažuolių kilusių partizanų Mingėlių dukterėčią. Pagrįstai manoma, jog 1948 m. rudenį po Sąjū daržinė buvo įrengtas bunkeris – viena iš dviejų to meto Prisikėlimo apygardos štabo būstinių (antroji įkurta Minaičiuose, už 4 km nuo Balandiškio). 1949 m. vasarį šios būstinės tapo visos Lietuvos partizanų vadų susitikimo vieta. Remiantis šių istorinių įvykių dalyvio Viktoro Šniuolio-*Vytvyčio* (1925–2011), Sąjū dukros Stanislovas Sajutės-Kemzūrienės (1922–2012) ir marčios Bronislavos Šarkaitės-Sajienės (g. 1932 m.) pasakojimais, susitikimo dalyviai posėdžiaudavo gyvenamojo namo kamaroje.

1949 m. spalį – 1950 m. sausį Balandiškio bunkeris vadintas Lietuvos Laisvės Kovos Sąjūdžio Visuomeninės dalies štabo būstine, kurioje dirbo 1949 m. vasario 16 d. deklaracijos signataras Juozas Šibaila-*Merainis*, buvo leidžiamas laikraštis „Prie rymančio Rūpintojėlio“ (Gaš-



2 pav. Sąjū sodyba 1968 m.: 1 – kultūros paveldo vertybės teritorija. Iš Lietuvos geologijos tarnybos rinkinių, su G. Petrausko papildymais.

Fig. 2. The Sajus family farmstead in 1968: 1 – the territory of cultural heritage object



3 pav. Sąjū sodybos situacijos planas: 1 – 2010 m. ištirtas plotas; 2 – 2012 m. išvalytas plotas; 3 – 2012 m. tirtas plotas. P. Černausko brėž. su G. Petrausko papildymais.

Fig. 3. Situation plan of the Sajus family farmstead: 1 – area excavated in 2010; 2 – area cleared in 2012; 3 – area investigated in 2012

kaitė-Žemaitienė N., *Prisikėlimo apygarda, Laisvės kovos Prisikėlimo apygardoje*, V., 1999, p. 66–67). 1950–1951 m. bunkeris buvo vadintas Povilo Lukšio rinktinės štabo bunkeriu, jame nuolatos lankėsi, žiemojo ir dirbo įvairaus rango partizanų vadai. 1952 m. spalio 17 d. Balandiškių bunkeris buvo išaiškintas, S. Sajus su dukra G. Sajute areštuoti, nuteisti 25 metams lagerio (LYA, f. K-41, ap. 1, b. 1599, l. 101; LYA, f. K-1, ap. 58, b. 23454/3, l. 194).

2005 m. partizanų ryšininkų Sąjū sodyba buvo įtraukta į NKVR kaip nacionalinę reikšmę turintis kompleksinis objektas. Tai viena iš 5 NKVR esančių su partizaninio karo paveldu susijusių memorialinių sodybų ir vienintelė, kuriai suteiktas valstybės saugomo objekto statusas. Tačiau Sąjū daržinė sunyko ir buvo nugriauta, gyvenamasis namas pavirto griuvėsiais. Visuomenės rūpesčiu 2010 m. virš bestogio Sąjū gyvenamojo namo buvo pastatyta stoginė.

Pirmą kartą archeologiniai tyrimai partizanų ryšininkų Sąjū sodyboje surengti 2010 m. (vadovas dr. Gintautas Vėlius). Tada LGGRTC užsakymu buvo tiriama sunykusios daržinės vietoje buvusio bunkerio vieta, bendras 20 m² plotas. Tyrimų metu aptiktas 3x1,9 m dydžio ir 0,8–1,35 m aukščio bunkeris, atidengtos medinės bunkerio konstrukcijos, nustatyti jų išmatavimai, aptiktos dviejų ventiliacijos angų žymės. Bunkeryje rasta įvairių XX a. vidurio radinių: kirvis, laužtuvas, vinių, vaistų ampulių, dantų šepetėlių, pieštukų, trintukas, saga, diržo grandis, šukos, taip pat šovinių ir jų tūtelių (plačiau žr.: *ATL 2010 metais*, V., 2011, p. 523–527).

2012 m. pradžioje kilus diskusijai dėl Sąjū namo likimo (Lietuvos Respublikos krašto apsaugos ministerija ir LGGRTC pasiūlė namą nugriauti ir jo vietoje pastatyti paminklą), tų pačių metų kovo 1 d. Radviliškio r. administra-

cijoje įvairių institucijų ir nevyriausybių organizacijų atstovai priėmė sprendimą Sąjū sodybą iširti, dėti pastangas ją restauruoti ir tvarkyti. 2012 m. sodybos archeologiniai tyrimai surengti siekiant surinkti kuo daugiau duomenų gyvenamojo namo restauravimo darbų projektui.

Kompleksiniai tyrimai Sąjū sodyboje – pirmieji tokio pobūdžio ir apimties XX a. I pusės sodybos (viensėdžio) tyrimai Lietuvoje. Atlikti archeologiniai, istoriniai (vadovė doktorantė Aistė Čepulytė), architektūriniai (vadovė dr. Rasa Bertašiūtė), žodinės istorijos tyrimai (užfiksuoti 17 pateikėjų pasakojimai), atlikta sodybos želdinių inventorizacija (vadovas Darius Ramančionis ir Karolis Grušas), antžeminiu trimačiu lazeriniu skaitytuvu sukurtas trimatis gyvenamojo namo maketas (UAB „Terra Modus“). Partizanų ryšininkų ir rėmėjų Sąjū sodyba Balandiškyje tapo vienu iš nedaugelio kultūros paveldo objektų Lietuvoje, kuriam dokumentuoti pasitelkti naujausi šiuolaikiniai metodai.

Kompleksiniai tyrimai Balandiškyje apėmė 1924–1994 m., t. y. laikotarpį nuo sodybos įkūrimo iki jos apleidimo. 1994 m. lapkritį mirus paskutinei sodybos šeimininkei G. Sajutei, prie įvažiavimo į sodybą pastačius paminklinį akmenį, vieta iš gyvenamosios virto memorialine. Tarpdalykinė tyrėjų prieiga nuo partizaninio karo laikotarpio vedė prie sodybos pastatų architektūros ir naudojimo, Sąjū šeimos buities ir gyvenamosios tyrimų. Atsirado pagrindas kalbėti apie *šeimos archeologiją* – visapusiškus vienos šeimos ir jos gyvenamosios vietos tyrimus.

2012 m. archeologiniai tyrimai vyko Sąjū gyvenamajame name, kieme (namo R pasienyje) ir daržinės vietoje (3–4 pav.). Iš gyvenamojo namo (apie 82 m²) išvalytos griuvenos, galinėje patalpoje iširti 3 tarpai tarp grindų sijų (iš viso

1,8 m² plotas), šurfas – kameros patalpoje (0,72 m²) (5 pav.). Kieme palei namo R sieną tirtas 7 m² (iki nuogrindos paviršiaus), daržinės vietoje – 67,8 m² plotas (įžemis pasiektas ne visame plote, tyrimai bus tęsiami 2013 m.).

Archeologinių tyrimų metu aptikti radiniai, istorinę vertę turintys daiktai ir fotografijos perduoti ŠAM, garso ir vaizdo įrašai – LTR.

Gyvenamajame name išvalyti įgriuvusios palėpės spalvai, griuvenų ir praardytų grindų sluoksniai, kieme tirtu ploto žemės buvo sijojamos ant 3x3 mm tankio sijoklės sieto. Sijojimo metodo taikymas leido surinkti smulkiausių radinius, galinčius suteikti duomenų apie Sąjū sodybą, jos šeiminių gyvenimą, partizanus.

Siekis surinkti ir užfiksuoti visus radinius lėmė tyrimų pobūdį, darbo organizavimo ir tyrėjų darbo paskirstymo detales. Kiemo (namo R pasienio) ir daržinės vietoje tirtu ploto velėna buvo tikrinama metalo iešikliais, plėšoma ir smulkinama rankomis. Antai rugpjūčio 22-ąją daržinės tyrimuose dirbo 12 žmonių: 2 aprūpindavo tyrėjus velėnos gabaliukais, 7 rankomis plėšė ir smulkino velėnos grumstelius, iš jų rinko radinius, 2 susmulkintą velėną tikrino metalo iešikliais, vienas iš velėnos išrinktus radinius fiksavo ir metrikavo. Vieno kvadratinio metro velėnos tikrinimas priklausomai nuo radinių gausos užtrukdavo nuo 20 minučių iki dviejų valandų.

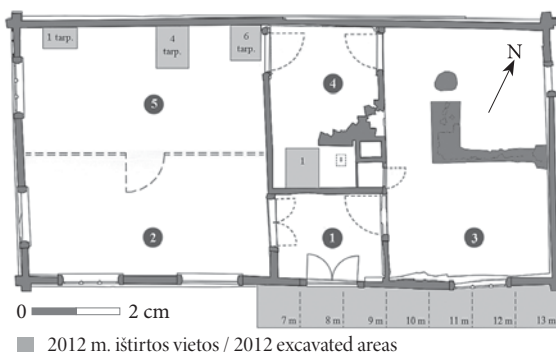
Tyrimuose buvo renkami, skaičiuojami, sveriami ir vėliau analizuojami visi su Sąjū sodyba ir jos daržinėje įrengtu bunkeriu, partizanų ryšininkais Sąjais ir partizanais susiję daiktai bei jų fragmentai: metalo, šiferio, stiklo, odos, gumos, tekstilės, plastiko, popieriaus, kaulo, keramikos, titnago ir kiti radiniai bei gyvulių kaulai.

Tiriant Sąjū gyvenamąjį namą – valant patalpas nuo griuvenų, grindų paviršiuje ir tyri-



4 pav. Gyvenamojo namo kameros patalpos tyrimų momentas. G. Petrausko nuotr.

Fig. 4. During the excavation of the storeroom in the residential home



5 pav. Sąjū gyvenamojo namo planas su pažymėtomis tyrimų vietomis. Patalpos: 1 – priemenė; 2 – seklyčia; 3 – virtuvė; 4 – kamara; 5 – galinė patalpa.

I. Vilytės brėž. su V. Vaitkevičiaus papildymais.

Fig. 5. Plan of the Sajū residential home with the investigated area marked. Rooms: 1 – porch; 2 – parlour; 3 – kitchen; 4 – storeroom; 5 – rear room

nėjant po grindimis – rasta daug įvairių radinių, 415 iš jų inventorinti. Masinė medžiaga, interjero elementai ir kiti pavyzdžiai buvo suklasi-fikuoti, apskaityti. Vertingiausi perduoti saugojimui į ŠAM.



6 pav. Medinis spaudas su spaudos ženklais.
V. Vaitkevičiaus nuotr.
Fig. 6. A wooden stamp with stamp symbols

0 2 cm



0 2 cm

7 pav. Titnago nuoskalos: 1 – iš daržinės;
2 – iš šurfo kamaroje. G. Petrausko nuotr.

Fig. 7. The flint flakes: 1 – from the hay barn;
2 – from the test pit in the storeroom

Daugumą priemenės radinių sudarė vinys (0,67 kg), seklyčioje – stiklo duženos (3,57 kg), vinys (0,51 kg), sunykę metaliniai dirbiniai ir jų dalys (0,14 kg), laikraščių skiautės (263 vienetai). Virtuvėje, tarp palėpės spalių, lentynoje, kitose patalpos vietose rasta 223 medžio, metalo, odos, stiklo ir kitų inventorinamų dirbinių, taip



8 pav. Laiptų vieta žvelgiant iš R. G. Petrausko nuotr.
Fig. 8. The stair location as seen from the E

pat vinių (2,68 kg), gyvūnų kaulų (1,43 kg), vaisių kauliukų (1,2 kg), sunykusių metalinių dirbinių dalių (0,66 kg), laikraščių skiaučių (675 vienetai) ir kt.

Kamaroje aptikti keli radiniai, siejami su partizaninio karo laikotarpiu: žibalinės viryklės korpusas, spalvoto metalo lydinio detalės, medis spaudas su šešiais spaudos ženklais (antraštės dalimi arba kodu) (6 pav.). Masinę medžiagą sudarė langų ir stiklinių indų duženos (1,45 kg; net 1 kg – šurfe po plytų grindiniu), lėkščių šukės (47 vienetai), taip pat vinys (1,37 kg), sunykę metaliniai dirbiniai ir jų dalys (0,73 kg), gyvūnų kaulai (0,23 kg), daug įvairaus dydžio laikraščių skiaučių (net 2159 vienetai). Pažymėtina, jog kameros šurfe užfiksuoti kultūrinio sluoksnio pėdsakai – 1–5 cm pilko smėlio su pavieniais angliukais sluoksnelis be radinių. 25–32 cm gylyje šurfe aptikta titnago nuoskala (7:2 pav.).

Tyrinėjant galinę gyvenamojo namo patalpą rasta vinių (2,1 kg), stiklo duženų (2 kg), sunykusių metalinių dirbinių ir jų dalių (0,67 kg), laikraščių skiaučių (249 vienetai), šiek tiek gyvūnų kaulų, vaisių kauliukų, lazdyno riešutų kevalų. Visuose trijuose tarpuose tarp grindų sijų, apie 40 cm gylyje, po išlyginamoju žemės sluoksniu užfiksuotas prieš pastatant Sąjū namą susidaręs 4–24 cm pilko priemolio sluoksnis su pavieniais keramikos ir stiklinių indų fragmentais, datuojamais XVI–XIX a.

Kieme ties gyvenamojo namo R siena iširta 7x1 m dydžio juosta. Ties įėjimu aptiktas 50 cm pločio pirmosios laiptų pakopos pagrindas (8 pav.). Jį sudarė 15–23 cm gylyje (H_{abs} 113,68–113,76 m) suklotos 4 ŠV–PR kryptimi orientuotos plytos. Tarp plytų rasta Vokietijos Trečiojo Reicho 1942 m. 5 pfenigų nominalo moneta (9:1 pav.), kuri laiptų konstrukciją leidžia datuoti XX a. I puse – viduriu. Tirtroje juos-



9 pav. Kiemo (namo R pasienio) radiniai:
1 – Vokietijos Trečiojo Reicho 1942 m. 5 pfenigų nominalo moneta; 2 – saga su užrašu EQUIPEMENTS MILITAIRES. G. Petrausko nuotr.

Fig. 9. Finds from the courtyard (beside the house's E wall): 1 – a German Third Reich 1942 5 pfennig coin; 2 – a button with the inscription 'EQUIPEMENTS MILITAIRES'
toje 33–43 cm gilyje (H_{abs} 113,48–113,58 m) aptikta nuogrinda iš lauko akmenų, skirta lietaus vandeniui nutekėti (10 pav.). Stambesni nuogrindos akmenys buvo sukloti ties įėjimu į namą, mažesni – ŠR pusėje. Spėjama, kad nuogrinda vienlaikė su gyvenamuoju namu, ji



10 pav. Akmenų nuogrinda žvelgiant iš P.
G. Petrausko nuotr.

Fig. 10. The stone paving, as seen from the S turėtų tęstis palei visą namo R sieną, į kiemo pusę.

Ištirtoje kiemo dalyje aptikti ir inventorinti 92 Sąjū buties, kasdienio gyvenimo ir laisvalaikio daiktai: įvairūs įrankiai, namo apdailos detalės, taip pat šaukštas, buteliukas, vaistų

11 pav. Daržinės vietos tyrimai žvelgiant iš ŠR.
G. Petrausko nuotr.

Fig. 11. The excavation of the hay barn site, as seen from the NE



ampulės, skardinės, batelių pora, sagos, TSRS 1946 m. 20 kapeikų, 1961 m. 15 kapeikų, 1975 m. 1 kapeikos ir 1985 m. 2 kapeikų nominalo monetos, skutimosi peiliukas, kremos tūtelė, domino kauliukas, žaislinės mašinėlės dalis, adata kamuoliui pūsti, pjūklo geležtės, dalgis, noragas, kauptukai, dildės, kastuvėlis, plaktuko galvutė, pasagos ir kt. Dėmesį atkreipia pistoleto-kulkosvaidžio PPŠ būgninės šovinių dėtvės apatinė dalis ir metalinė Prancūzijos kariuomenės kario drabužių, krepšio ar palapinės saga su užrašu EQUIPEMENTS MILITAIRES (9:2 pav.). Taip pat rasta 17 keramikos fragmentų (3 vienetai iš laikotarpio iki Sąjū sodybos pastatymo), 2,96 kg vinių ir jų dalių, 1,93 kg neinventorintų metalinių radinių, 0,98 kg stiklo duženų, šiek tiek šiferio, taip pat odos, gumos, audinio ir plastiko dirbinių fragmentų, grauzikų pragrauztų slyvų ir vyšnių kauliukų.

Sajū anūko Jono Kemzūros pasakojimu, ūkinį pastatą sudarė du atskiri daržinės ir tvarto statiniai. Daržinė ir tvartas turėjo atskirus įėjimus V pusėje. Daržinės P gale buvo daržovių saugyklos patalpa, į kurią buvo galima patekti per daržinę. Apie 1968 m. pradėjus griūti tvartui, statinio P siena buvo perstatyta ir tvarto tūris nežymiai sumažintas; tai matyti iš pastato vietos P dalyje žemės paviršiuje matomų kelių pamatų akmenų eilių. Nuo 1994 m. iš apleistos sodybos ūkinio pastato aplinkinių kaimų gyventojai vogė lentas ir taip prisidėjo prie jo ardymo. 2002 m. daržinė buvo nugriauta. LYA saugomoje S. ir G. Sajū baudžiamojoje byloje esančioje saugumo darbuotojų sudarytoje ūkinio pastato ir bunkerio schemoje nurodoma, kad ūkinis pastatas 12x7 m dydžio (LYA, f. K-1, ap. 58, b. 23454/3, l. 195). Tačiau iš žemės paviršiuje matomų daržinės, daržovių saugyklos ir tvarto pamatų akmenų matyti, kad ūkinis pastatas buvo didesnis.

2012 m., siekiant užfiksuoti daržinės pamatų perimetrą, pradėtas tirti 9x9 m dydžio plotas (išskyrus 2010 m. G. Vėliaus tirtos perkamos vietą; iš viso 67,8 m²) (11 pav.). Archeologinių tyrimų metu atidengti daržinės pamatai ir medinių konstrukcijų dalys, įėjimas į pastatą. Nustatyta, kad daržinės pamatų liniją sudaro pastato kampuose ir ŠV-PR kryptimi orientuotose sienose per vidurį suremti atraminiai akmenys (giliai žemėje buvę daržinės Š sienos pamatų akmenys į tirtą plotą nepateko). Įėjimo į daržinę būta P kampe.

Išilgai pamatų akmenų atidengtos 10–20 cm skersmens rąstų eilės (tarpų tarp eilių plotis – 1–1,1 m). Rąstai buvo sukloti daržinės ŠR dalyje (V – būta bunkerio), ant jų galėjo būti klojamos grindų lentos. Tarp rąstų susidariusiuose tarpuose galėjo būti laikomi javai. Taip pat užfiksuotos trečiosios 25 cm pločio bunkerio ventiliacijos angos, einančios iš bunkerio ŠR dalies, žymės (12:3a pav.). Virš ventiliacijos angos rastos medinės lentos liekanos (12:3b pav.); reikia manyti, kad lentomis buvo išklotas ir sutvirtintas visas ventiliacijos kanalas. Trys bunkerio ventiliacijos angos pažymėtos S. ir G. Sajū baudžiamojoje byloje įsegtoje schemoje (LYA, f. K-1, ap. 58, b. 23454/3, l. 195).

Pažymėtina, kad daržinėje, rudame priemolyje, 37–42 cm gylyje (H_{abs} 113,43–113,48 m) aptikta 50x40 cm dydžio ugniavietė. Jos vietą ženklino nedideli perdegę akmenys, angliukai. Ugniavietėje rastos 9 stambios ir 51 smulki žiesto, įkartėlėmis ornamentuota briauna puodo šukės (13 pav.), būdingos XV–XVI a.

Daržinės vietoje 52–63 cm (H_{abs} 113,22–113,33 m) ir 32–64 cm gylyje (H_{abs} 113,21–113,53 m) taip pat aptiktos dvi 45x40 cm ir 50x45 cm dydžio akmenimis apkrautos stulpavietės (viena – su medinio stulpo liekanomis) (12:4 pav.). Stulpaviečių pora orientuota ŠV-PR



12 pav. Daržinės vietos tyrinėjama vieta žvelgiant iš PR: 1 – medinės konstrukcijos (rąstai); 2 – pamatų akmuo; 3a – ventiliacijos angos vieta; 3b – ventiliacijos kanalo liekanos (lenta); 4 – stulpvietė; 5 – rausvo molio su smulkaus žvyro priemaiša ratas; 6 – degėsių juosta. G. Petrausko nuotr.

Fig. 12. The hay barn excavation site as seen from the SE: 1 – wooden structures (timbers); 2 – a foundation stone; 3a – the ventilation opening location; 3b – the remains of the ventilation shaft (a board); 4 – a posthole; 5 – a circle of red clay with a fine gravel admixture; 6 – a band of small pieces of charcoal



13 pav. Ugniavietėje aptikto puodo šukės. G. Petrausko nuotr.

Fig. 13. Potsherds discovered in the fire site

kryptimi, atstumas tarp jų – 4,15 m. Prie vienos iš stulpaviečių užfiksuotas 2,1x1,6 m skersmens rausvo molio su smulkaus žvyro priemaiša ratas, jo viduryje – siaura degėsių juosta (12 pav.).

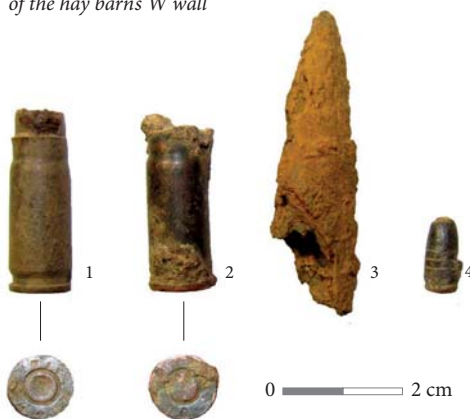
Degėšiai ir stulpvietės siejamos su anksčiau Sąjū sodybos daržinės vietoje stovėjusiu pastatu. Ši vieta toliau bus tiriama 2013 m.

Daržinėje aptikti ir suinventorinti 146 Sąjū šeimos gyvenimą ir buitį, gyvenamojo namo ir daržinės interjerą, ūkio ir daržinės inventorių atspindintys radiniai: buteliai, lėkštės, dubenėlis, puoduko, stiklinės ir taurelės dalys, silkių



14 pav. Radiniai kiemo pusėje daržinės V pasienyje in situ. G. Petrausko nuotr.

Fig. 14. Finds in situ beside the courtyard side of the hay barn's W wall



15 pav. Daržinės radiniai: 1, 2 – pistoleto–kulkosvaidžio PPS šovinių tūtelės; 3 – 7,92 (?) mm kalibro karabino kulka; 4 – 5,6 LR kalibro šautuvo kulka.

G. Petrausko nuotr.

Fig. 15. Hay barn finds: 1, 2 – pistol – machinegun PPS cartridge casings; 3 – a 7.92 (?) mm carbine bullet; 4 – a 5.6 mm LR rifle bullet

skardinė, tarka, sagos, diržo sagtys, batas, 1955 m. 20 kapeikų ir 1963 m. 2 kapeikų nominalo monetos, spyna, vaikiško vežimėlio ratelis, sukamųjų girnų dalys, vyriai, durų ir langų apkaustai, viryklės rinkės, šakės, peiliai, dildės,

kastuvo darbinė plokštė, kaaptukas, kirtiklis, laužtuvas, grąžtas, skabto dalis, arklio šukos, pasagos, galastuvas, katilas, statinių apkaustai, ratų įvorės ir ratų ašies veržlės, veržliarakčiai, grandinės, kuolai grandinėms, kultivatoriaus dalis, spyruoklinių akėčių noragas, amortizatoriaus spyruoklė ir kiti radiniai. Dauguma radinių aptikta kiemo pusėje daržinės V pasienyje ir pastato viduje, prie daržovių saugyklos patalpos (14 pav.).

Dėmesį atkreipia trikampio formos titnago nuoskala retušuota, vietomis išskelta ilgesniaja kraštine (7:1 pav.). Neatmestina, kad šis titnago dirbinys vėliau buvo panaudotas kaip skiltuvo akmuo. Taip pat rasta keletas radinių, susijusių su partizanų bunkeriu: 2 pistoleto–kulkosvaidžio PPS šovinių tūtelės (į jas atvirkščiai įstatytos kulkos) ir 2 kulkos: 7,92 (?) mm kalibro karabino ir 5,6 LR kalibro (mažo kalibro šautuvo) (15 pav.). Spėjama, kad partizanams priklausė 2 anodiniai radijo aparato „Родина“ elementai. Iš viso daržinės vietoje rasti 77 keramikos fragmentai (41 vienetas iš laikotarpio iki Sąjū sodybos pastatymo), 23,72 kg vinių ir jų dalių, 11,01 kg šiferio duženų, 8,58 kg neinventorintų metalinių radinių, 1,98 kg stiklo duženų, taip pat odos, gumos, audinio ir plastiko dirbinių fragmentų, molio tinko. Radinių gausa išsiskyrė daržinės V pasienis kiemo pusėje. Šiferio gausa rodo, kad daržinėje Sajai laikė nenaudojamus šiferio lakštus (daržinės stogas niekada nebuvo dengtas šiferiu).

Tyrimų rezultatai rodo, kad Sajai Balandiškyje kūrėsi ne tuščioje vietoje. Tyrinėjant sodybos teritoriją rastos dvi titnago nuoskalos, iki 24 cm storio kultūrinis sluoksnis su XVI–XIX a. keramikos ir stiklo fragmentais po gyvenamuoju namu, ugniavietė ir stulpaviečių pora daržinės vietoje, pavieniai keramikos radiniai visuose tirtuose plotuose. Manoma, kad čia

būta istorinio Pašušvio dvaro ūkinės erdvės. Šie tyrimų rezultatai sodybos memorialinę ir istorinę vertę papildo archeologinio pobūdžio vertingomis savybėmis.

Igyvendinant Sąjū gyvenamojo namo restauravimo projektą, rengiant namo pritaikymo ir sodybos tvarkybos projektus, kompleksinius Lietuvos partizanų ryšininkų Stanislovo ir Elžbietos Sąjū sodybos tyrimus būtina tęsti.

The investigation in Balandiškis of the farmstead of the Lithuanian partisan courriers Sajai

In 2012 a complex investigation of the family farmstead of the Lithuanian partisan courier Sajus (Fig. 1) was conducted in Balandiškis village (Radviliškis District, Central Lithuania). The Lithuanian army volunteer, Stanislovas Sajus (1895–1965), founded the farmstead in 1924 (Fig. 2). In the autumn of 1948, a bunker, one of two Prisikėlimas [Resurrection] Military District staff headquarters at that time, was created under the hay barn. In the spring of 1949 this headquarters became the meeting place of partisan commanders from throughout Lithuania.

The complex investigation at the Sajus family farmstead is the first investigation of such a nature and scale of a farmstead from the first half of the 20th century in Lithuania. An archaeological investigation was begun, historical, architectural, and oral history investigations were conducted, an inventory was made of the farmstead's flora, and a 3D model of the residential home was created using a terrestrial 3D laser scanner. Guided by archaeological investigation methods, the Sajus family residential home (about 82 m²) was cleaned of debris, three intervals between the floor joists

(a total of 1.8 m²) were excavated in the rear room, and a test pit was excavated in the store-room (0.72 m²) (Figs. 4–5). 7 m² was excavated in the courtyard alongside the house's E wall (down to a paved surface) and 67.8 m² at the site of hay barn (Fig. 3).

A 50 cm wide stair tread base made of brick (Fig. 8) and fieldstone paving for rain-water drainage (Fig. 10) were discovered in the courtyard beside the house's E wall. The foundation, part of the wooden structures, the building's entrance, and signs of the bunker's ventilation opening (Fig. 11) were unearthed at the hay barn site. A total of 657 wooden, metal, glass, leather, textile, and other finds: architectural elements, fasteners, household utensils, gear, tools and tool parts, and finds connected with events of the partisan war (Figs. 6, 9, 14, 15) were found during the investigation. The glass shards, nails, disintegrating metal artefacts and artefact pieces, leather scraps, newspaper shreds, rodent-gnawed fruit pits, animal bones, and some other finds were assigned to the mass materials.

The results of the investigation show that Sajus family did not settle at an empty site in Balandiškis. In excavating on the farmstead's grounds, two flint flakes (Fig. 7) and a cultural layer up to 24 cm thick with 16th–19th-century pottery (Fig. 13) and glass fragments were discovered under the residential home, a fire site and a pair of postholes (Fig. 12) at the hay barn site, and isolated pottery finds in all of the investigated areas. It is thought that the working area of historical Pašušvys Manor is at this site. These investigation results augment the farmstead's memorial and historical value with valuable archaeological qualities.