

Augustina Grinkevičiūtė,
Vyktintas Vaitkevičius

Žvalgomieji tyrinėjimai Elektrėnų savivaldybėje

KU ir KŠM Bajorų kapinyno archeologinė ekspedicija tęsė žvalgymus ir žvalgomuosius tyrinėjimus Elektrėnų sav. (žr. *ATL 2006 metais*, V., 2007, p. 454–455).

Balceriškės (Vievio vienuolyno ir spaustuvės vieta). Stačiatikių vienuolynas Vievyje veikė nuo 1600 m. iki uždarymo 1810 m. Kurį laiką Vievyje veikė ir iš Vilniaus perkelta Šv. Dvasios stačiatikių brolijos vienuolyno spaustuvė. Pirmasis leidinys čia išspausdintas 1611 m., paskutinis – 1646 m. Nuo 1637 m. knygoms naudotas Vievyje pagamintas popierius. Spaustuvėje spausdinta ne vien stačiatikių literatūra, bet ir proginiai lenkiški leidiniai.

Į lietuvių archeologų akiratį Vievio spaustuvė pirmą kartą pateko 1996 m., kai E. Ivanauskas dvarvietės teritorijoje, šalia plečiamų Vievio kapinių ir automagistralės Kaunas–Vilnius rado švininę plokštelę, kurią pavadino šrifto kolonėle. Jis ataskaitoje rašė, kad tai esąs



0 ————— 3 cm

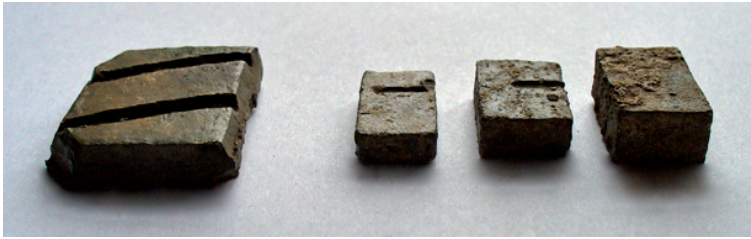
1 pav. Ornamentuotos keramikos pavyzdys iš Balceriškių. V. Vaitkevičiaus nuotr.

Fig. 1. An example of decorated pottery from Balceriškės.

vertingiausias radinys, „kuriuo remiantis galima teigti, kad XVII a. pirmoje pusėje Vievyje veikusi Šv. Dvasios stačiatikių brolijos spaustuvė buvo įsikūrusi Oginskių dvare“ (*LIIR*, f. 1–2657, l. 3). LNM saugomas radinys iš tiesų sietinas su spaustuvės darbais, tačiau tai veikiausiai tarpinė medžiaga – metalinis luitelis tarpams tarp raidžių ar žodžių rinkinyje sudaryti.

Vietos žmonių pasakojimuose minima spaustuvės raidžių (literų) radimvietė nurodoma Vievio ežero pakrantėje, t. y. apie 800 m į P nuo E. Ivanausko (1998 m. – ir J. Poškienės) tyrimų rajono. 2007 m., padedant Elektrėnų literatūros ir meno muziejaus Etnografijos skyriaus etnologei Onai Šakienei, radimvietė lokalizuota Vievio ežero R pakrantėje, 300 m į P nuo miesto stadiono, Petrauskų sodybos daržuose. XIX a. antrosios pusės žemėlapyje šioje vietoje dar žymimas Vienuolynu vadinamas palivarkas (*Ф. Монастырь*). Iš sodybos šeimininkų randamų radinių, jų pasakojimų bei žvalgymų rezultatų matyti, jog ši vieta neabejotinai yra Vievio vienuolyno ir jame veikusios spaustuvės teritorijos dalis.

Surinkta XVI–XIX a. buitinės (žiestų puodų šukių) ir statybinės keramikos (plokštinių, puodyninių ir dubeninių koklių fragmentų). Išsiskiria spaudais ornamentuotos šukės (1 pav.), kurios analogiškos 1996 ir 1998 m. rastoms Vievio dvarvietės teritorijoje. Taip pat rasta švininių kulku, sagų, vinių, XVII–XIX a. monetų. Keturi radiniai: varinė plokštelė (spaudas?) su išgraviruotais dviem lygiagrečiais grioveliais ir trys skirtingo dydžio švininiai kubeliai (2 pav.) yra susiję su knygų spausdinimu rankinėmis staklėmis. Nuo apnašų nenuvalytų kubelių galuose raidžių žymių nesimato. Taigi veikiausiai jie buvo spaustuvinio rinkinio tarpinė medžiaga, at-



skirianti eilutėje vieną žodį nuo kito arba užpildanti nepilnas eilutes.

Šios išskirtinės vietos tyrimus būtina tęsti siekiant nustatyti teritoriją ir pagal galimybes patikslinti jos vertingųjų savybių pobūdį.

Šuolių Koplyčios kalnas, ant kurio, kaip pasakojama, neatmenamais laikais buvusi kažkokia maldykla, buvo lokalizuotas 400 m į PV nuo kaimo kapinių, 250 m į ŠR nuo Alekso Bliujaus sodybos, 150 m į Š nuo lauko kelio Šuoliai–Jagelonys. Tai atskira apylinkėje dominuojanti apie 1,5–2 ha kalva iškiliumi viršumi, stačiais ir vidutinio statumo iki 20 m aukščio šlaitais.

Koplyčios kalnas veikiausiai figūruoja 1784 m. topografiniame Kietaviškių parapijos aprašyme, nes prie kitų geografinių objektų paminėtas ir „kalnas Šuoliuose, važiuojant iš Kietaviškių, ant jo kitados buvo kalvinų bažnyčia“ (*był kiedys zbór kalwiński*) (*Vyskupo Ignoto Jokūbo Masalskio Kauno dekanato vizitacija 1782 m.*, V., 2001, p. 630, 631).

Koplyčios kalno P padėdę apardė 1964 m. čia pastatyta „Bolševiko“ kolūkio ferma, kurios vietoje dabar likę tik pamatų liekanos. Su šiuo objektu susiję pasakojimai apie kalne rastus žmonių kaulus. Kalvos P šlaite traktoriais buvo iškastos kelios (8?) duobės ir jose rasta žmonių kaulų.

Žvalgomieji archeologiniai tyrinėjimai (ištirti 6 1x1 m dydžio šurfai) Koplyčios kalne buvo vykdomi P–PR šlaite – tai yra ten, kur

0 2 cm

2 pav. Balceriškėse rasti su Vievio spaustuve sietini radiniai: varinis spaudas (kairėje) ir trys švininiai kubeliai (tarpinė spaustuvinio rinkinio medžiaga). V. Vaitkevičiaus nuotr.

Fig. 2. Finds connected with the Vievis printing house that were found in Balceriškės: a copper stamp (on the left) and three lead blocks (intermediate material from the printing house equipment).

valdos savininkas A. Bliujus nurodė žmonių kaulų radimvietę. Šis šlaitas vidutinio statumo, kiek arčiau kalno viršūnės apžiūrint žemės paviršių, rastas žmogaus ilgasis kaulas, smulkių kaulų trupinių ir smulkių gelsvos spalvos plytų duženų. Metalo išskikliu aptikti 2 radiniai, kuriuos galbūt galima sieti su kalne buvusiais, vėliau suardytais kapais. Tai drabužių kabė iš geležinės vielutės ir kiek deformuotas antsmilkinį primenantis papuošalas iš žalvarinės vielos.

Šurfuose nei radinių, nei archeologinių objektų nerasta. Tik šurfe 6 prie R sienelės aptiktas šonu į rudą priemolį įsmigęs 16x37x22 cm raudono granito akmuo. Ant jo šoninių plokštumų buvo žymios tarytum prikepusio skiedinio liekanos. Akmuo galėjęs būti koplyčios pamatuose, tačiau gulėjo nebe pirminėje vietoje. Taigi radimvietės šūrfavimas žymesnių rezultatų nedavė. Koplyčia ir kapai sunaikinti arimo bei kitos ūkinės veiklos metu. Daugiau duomenų, jeigu archeologinės informacijos čia apskritai dar yra likę, galėtų su-

teikti didelės apimties tyrinėjimai visame Koplyčios kalne.

Kartu reikia pasakyti, jog duomenys apie Šuolių reformatų koplyčią labai artimi surinktiems apie Padvarių Koplyčios kalną (Vilniaus r.) (žr. p. 503), Panerių Koplyčios kalną (Elektrėnų sav.), Janionių Pykuolio kalną (Širvintų r.). Šiais atvejais mūrinės reformatų koplyčios buvo statomos ne miesteliuose, o ant vaizdingų kalnų – dvarų, kurių savininkai buvo reformatai, kaimynystėje. Po koplyčiomis įrengtuose rūsiuose ir koplyčių aplinkoje buvo laidojama, bet šių maldos namų istorija, matyt, nutrūksta apie XVII, galbūt XVIII a.

Padavimai apie pagonių šventyklas ir jų kapus minėtuose Koplyčių kalnuose gali būti laikomi dėsningu ideologinės kovos tarp katalikų ir reformatų rezultatu.

Vindžiulių kapinynas aptiktas 2006 m. žvalgymų metu. Pagal radinius iš suardytų griautinių kapų jis datuojamas XIV a. pabaiga – XV a. (žr. *ATL 2006 metais*, V., 2007, p. 454–455). 2007 m. tyrinėjimų tikslas buvo nustatyti šios archeologinės vertybės ribas.

Keturiomis pasaulio kryptimis nuo kapinyno centre esančios 16x13 m dydžio kalvelės iširta 10 šurfių ir 1 plotas (bendras 18 m² dydžio plotas). Juose rasti radiniai sietini tik su šalia kapinyno buvusia Beganskų sodyba (jos pastatai sugriuvo prieš kelias dešimtis metų). Tiesa, *šurfe 6* rasti ir keli žmonių kaulų trupiniai.

Šurfe 7 (1x2 m dydžio), išmatuotame už 4 m į Š nuo kapinyno kalvos papėdės, 58–61 cm gylyje rasta degėsinga žeme užpildytos degintinio kapo duobės dalis. Bemaž tiesi jos riba nustatyta 44–52 cm atstumu nuo šurfo P sienelės. Skutant duobės paviršių, rasta degin-

tinių kaulų (7 vnt., 2 g) ir tolesni tyrimai buvo nutraukti.

Taigi kapinynas užima kompaktišką teritoriją, nuo centre esančios kalvos turi tęsinį tik Š kryptimi. Šioje vietoje aptiktas degintinis kapas kelia ypatingą mokslinį susidomėjimą, nes rodo kapinyną priklausant pereinamajam XIV a. pabaigos – XV a. laikotarpiui. Kol kas lieka neaišku, koks gali būti ryšys (jeigu jis apskritai yra) tarp Vindžiulių ir už 1,2 km į ŠV esančio Bajorų kapinyno.

The field evaluation in Elektrėnai municipality

The KU and KŠM archaeological expedition continued the evaluation begun in Elektrėnai municipality in 2006. The site of the Vievis Russian Orthodox monastery which operated during 1600–1810, and the printing house, which operated there during 1611–1646, were located. 16th–19th-century finds (Fig. 1) were discovered, among which 4 finds (Fig. 2), which were connected with a manual printing press for books, should be distinguished.

The site of the 16th-century Protestant chapel was not found on Šuoliai Chapel hill, i.e. neither the chapel nor the graves that existed near it.

The territory of the late 14th–15th-century Vindžiuliai cemetery was established. It is compact and virtually encompasses a 16x13 m hill located in the centre. The part of a cremation burial found in only *test pit 6* shows that the cemetery must continue towards the N and belongs to the especially interesting period of the transition from cremation to inhumation funeral rites.