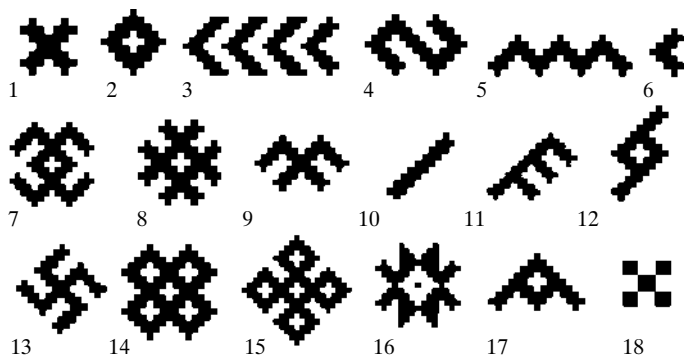


Lietuvių tradicinių juostų „šimtarastiškumas“ istoriniu ir lyginamuoju aspektu

Vytautas TUMĖNAS

Straipsnio objektas – lietuvių tradicinių rinktinės technikos juostų ornamentas. Tikslas – išaiškinti lietuvių juostų „šimtarastiškumo“ įvairovę ir sritinius savitumus, nustatyti jų ryšius, galimas įtakas, ištakas Lietuvos ir platesniame teritoriniame kontekste. Tyrimo metodikos: formos dailėtyrinė, diachroninė ir sinchroninė analizė, diachroninė rekonstrukcija, lyginamoji, istorinė tipologinė analizė. Išvados: Lietuvos juostas galima skirstyti į dvi itin skirtingas ir ryškias šimtarastiško geometrinio ornamento tradicijas: siauras lietuvininkų ir plačias aukštaičių bei menkai reprezentuojamas žemaičių, turinčias tarpinių bruožų. Remiantis šriftiniais dekoru galima išskirti grubesnes arba klasiškesnes lietuvininkų ir įmantresnes, puošnesnes suvalkiečių juostas. Tikrų geometrinio ornamento šimtarastičių juostų nebuvimas turtingiausio ornamento kraštuose – Dzūkijoje ir Suvalkijoje, šimtarastičių paplitimas Mažojoje Lietuvoje, Aukštaitijoje, jų įvairovė ir gausa Latvijoje leidžia daryti prielaidą apie galimą archajišką šio reiškinio kilmę vakarų ir ypač šiaurės baltų kultūrose. Diachroninis lyginimas atskleidžia lietuvių šimtarastičių juostų dekoru tradicijos stabilumą.

Straipsnyje nagrinėjama daugiaraščių juostų su įstrižu – horizontaliu ornamentu kintamumo (šimtarastiškumo) principas, jo raiškos, sklaidos ir kilmės problema. Tyrimo šaltiniai: Lietuvos muziejų (Lietuvos dailės muziejaus, Lietuvos nacionalinio muziejaus, Nacionalinio M. K. Čiurlionio dailės muziejaus, Mažosios Lietuvos muziejaus, Šilutės krašto muziejaus, Marijampolės kraštotyros muziejaus, Šiaulių „Aušros“ muziejaus) kolekcijos, kitų autorių publikacijos šia tema Lietuvoje ir užsienyje, Lietuvos istorijos instituto Etnologijos skyriaus ekspedicijose autoriaus surinkta medžiaga (LII ES, b. 1988). Dalis straipsnio iliustracijų atlikta originalia KTU ir



1 pav. Archetipiniai lietuvių rinktinėse juostų ženklai.

LII kompiuterine grafine programa, kurios sukūrimą parėmė VMSF (2001–2003 m.). Autorius dėkoja ir LR kultūros ministerijai, parėmusiai LII etnografinės ekspedicijas (2003 m.).¹

Daugiaraštės – laisva tvarka kartojamų raštų, lietuvininkų austos juostelės *rištuvai*, *pakelės* tautodailės tyrinėtojų XX a. antrojoje pusėje sąlygiškai pradėtos vadinti „šimtarastėmis“. Kadangi lietuvių mokslinėje literatūroje daugiaraštės, raporto neturinčios juostos ilgai buvo žinomos tik Mažojoje Lietuvoje, šis terminas, išstūmęs autentišką *rištuvų* pavadinimą, buvo vartojamas kaip daugiaraščių lietuvininkų juostelių sinonimas. Lietuvių etnologams susidomėjus ir latvių Lielvardsės tipo bei kitų Lietuvos regionų daugiaraštėmis juostomis, jos taip pat imtos vadinti „šimtarastėmis“. Šis terminas gerai nusako emocinį tokio ornamento išpūdį, be to, susiklostė atitinkama žodinė tradicija, todėl mokslinėje kalboje **šimtarastičių juostų, šimtarastiško ornamento** terminu siūlau vadinti apskritai visas **laisvos raštų kartojimo tvarkos daugiaraštes juostas**,² o ne tik lietuvininkų austąsias.

Daugiaraštiškumas – retas, išskirtinai lokalus reiškinys, sutinkamas labai nedidelėse Eurazijos teritorijose. Juostų ornamento šimtarastiškumo ypatybės, taisyklės ir savitumai – iki šiol mažai tyrinėta lietuvių tautodailės sritis. Tiesa, kaip atskirą lokalų reiškinį lietuvininkų bei aukštaičių šimtarastičių juostų dekoru, atskirų ženklų savitumus ir ypatybes esu pradėjęs nagrinėti ankstesniuose darbuose, kurie iliustruoti ženklų brėžiniais bei ornamento rekonstrukcijomis.³ Vėliau Teresė Jurkuvienė taip pat paskelbė pluoštą būdingų lietuvininkų šimtarastičių juostų viso dekoru brėžinių bei pateikė aukštaičių šimtarastičių juostų ornamento rekonstrukcijas,⁴ kiek kitokias nei mano pateiktosios. Vis dėlto šimtarastiško ornamento formų įvairovė, jo sritiniai savitumai Lietuvos bei platesniame teritoriniame kontekste dar nepakankamai aptarti. Iš dabartinių juostų šimtarastiškai audžiamos tik šriftinės juostos, nors lietuvių tradicijoje šimtarastės juostos buvo itin sudėtingo ornamento. Todėl aktualu išsiaiškinti, kuo savita lietuvių juostų daugiaraštė ornamentika, kokia jos įvairovė ir sritiniai savitumai, kokie jos kultūriniai ryšiai ir sąsajos, galimos įtakos ir ištakos.



Materialinės kultūros formų, dekoro, technologijų diachroninė, kontekstinė analizė padeda nustatyti visuomenės pasaulėžiūros ypatybes, jos pokyčius arba stabilumą.⁵ Aktualiuose etnogenezės ir kultūrologiniuose tyrimuose nemaža dėmesio teikiama lyginamajai-tipologinei tradicinės ornamentikos analizei.⁶ Archeologės A. Zarinios nuomone, senieji Latvijos juostų puošybos elementai (nustatomi nuo XI a., išlikę nepakitę iki XIX a.) byloja apie per amžius susiklosčiusią liaudies estetiką ir pasaulėvaizdį, glūdinčius

ritualinėje ornamento paskirtyje ir simbolikoje. Kaip aprangos detalės ir ženklai išlikę senosios tradicijos atspindžiai teikia vertingų žinių apie etninę istoriją.⁷ Tradicinės dailės pastovumo ir daugiareikšmiškumo, daugiavertiškumo priežastis, Seyyedo Hosseino Nasro nuomone, yra ta, kad ji „nurodo tradicijos puoselėjamas tiesas, kurios nėra visiškai žmogiškos prigimties. Ji simboliškai perteikia sakralią Žinią, kosmoso harmonijos dėsnius, kosmologinę ir metafizinę tvarką, hierarchiją. Jos atlikimo technikų ir įgūdžių

2 pav. Mažosios Lietuvos muziejus, KKM 2809, LD 566, Klaipėdos r., Priekulės apyl., Pjaulių k.

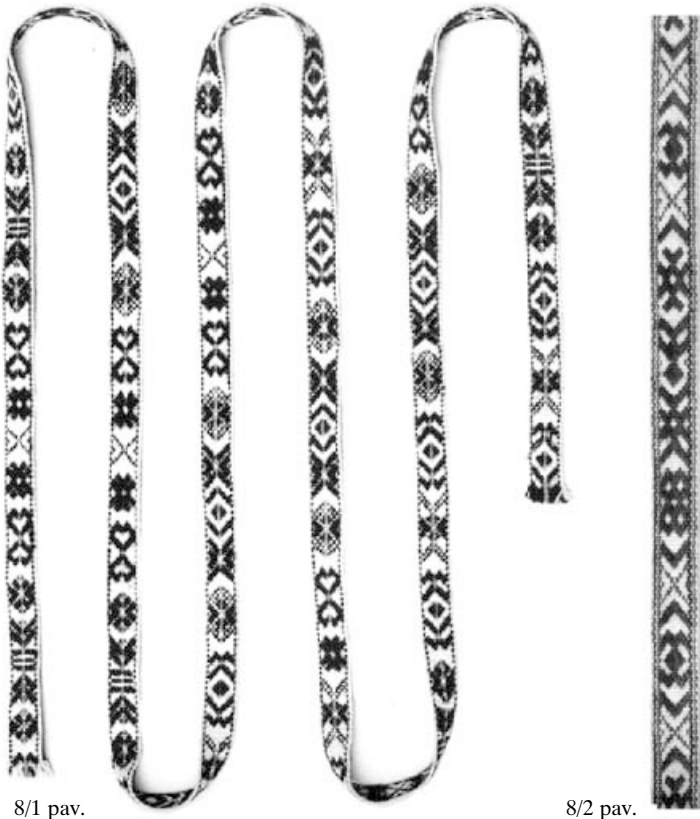
3 pav. Lietuvos nacionalinis muziejus, EMO 2269, Priekulės r., Venckų apyl., Svencelės k., XIX a. pab.

4 pav. Šilutės muziejus, ŠRMG 206, LM 601, Šilutės r., 1905 m.

5 pav. Mažosios Lietuvos muziejus, KKM 2473, LD 622, Priekulės r., Dituvo apyl., Dercelių k., audė O. Jonaitienė apie 1910 m.

6 pav. Lietuvos dailės muziejus, LA, 2057, Palangos m. (buv. Kretingos r.), buv. Pašvenčių k.

7/1,2,3 pav. Lietuvos istorijos institutas, ES, b. 1988 (1), 3, 2, 1, Palangos m., Paliėpgirių k., Žulgienė K. Užr., pieš. V. Tumėnas, 1993 m.



8/1 pav. Juostelė prievytė, Latvija, Šiaurės Kuršas, Mērsrags, XIX a. II p.: Latviešu tautas tērpi II, Kurzeme, Latviešu un Lībiešu tērpi/ sast. Z. Bremze, V. Rozenberga, I. Ziņģīte, Rīga, 1997, lpp. 165, il. 335.
8/2 pav. Juostelė prievytė, Latvija, Šiaurės Kuršas, Valgale, XIX a. II p.: Latviešu tautas tērpi II, Kurzeme, Latviešu un Lībiešu tērpi/ sast. Z. Bremze, V. Rozenberga, I. Ziņģīte, Rīga, 1997, lpp. 165, il. 336.

perdava dažnai tapati dvasiniam mokymui. Tradicinis menas apima asmeninę intuiciją ir kolektyvinę psichę”.⁸

Šimtaraštiškumas nėra plačiai paplitęs reiškinys, matyt, todėl, kad susijęs su aukštesne intelektine veikla, su itin išlavintu vaizdiniu ornamentiniu mąstymu, kurio perdavą galima vertinti kaip itin aukštos dvasinės kultūros apraišką. A. Zarinios manymu, antrojo mūsų eros tūkstantmečio pradžioje sudėtingas raštuotas juostas (tiesa, archeologinės juostos Latvijoje ir Lietuvoje – vytinės ir vytinės-rinktinės technikos, tačiau jų raštai artimi XIX a. rinktinio audimo juostoms) gamino audimo specialistai.⁹ Šimtaraščio ornamento santykinė gausa, palyginti su baltų kaimynais, – neatsiejama nuo ypatingesnio dėmesio, teikiamo juostų ornamentui baltų kraštuose apskritai. V. Sedovas pastebi, kad plataus turtingo ornamento juostos Šiaurės rytų Europoje pastaraisiais šimtmečiais būdingos tik Pabaltijui, o slavų žemėse tokios juostos dažniau buvo audžiamos tose vietovėse, kuriose anksčiau gyveno finougrių ir baltų gentys.¹⁰

Archajiška tradicinių lietuvių rinktinių juostų ornamentika priklauso plačiai Eurazijoje paplitusiam geometriniam įstrižo-horizontalaus (kai juostos padėtis vertikali) juostinio ornamento tipui. Dar XIX a. įrodyta, kad geometrinis ornamentas yra ar-

chajiškiausias, kadangi geometrinis principas sudaro net ir kitokios prigimties ornamentų pagrindą.¹¹ Lietuvių juostų geometrinė įstriža-horizontali ornamentika būna dviejų rūšių, kurios skiriasi ženklų kiekiu: tai plačiai paplitusi keliaraštė juostų ornamentika (1, 2, 3, 4 skirtingi ženklai) arba rečiau randama daugiaraštė ornamentika (nuo 5 iki 30 skirtingų ženklų). Tiek didesnio ženklų kiekio keliaraštės (3-4 ženklų), tiek mažo ženklų skaičiaus daugiaraštės juostos (5-7 ženklų) raportų požiūriu būna dvejopos: 1) kai įvairūs raštai išdėstomi tapačia eilės tvarka – per visą juostos ilgį raštai

9/1 pav. Šilutės muziejus, ŠKM 9-215, LM 597, Šilutės r.

9/2 pav. Šilutės muziejus, ŠKM 9-218, LM 613, Šilutės r.

9/3 pav. Šilutės muziejus, ŠKM 9-220, LM 612, Šilutės r.

9/4 pav. Šiaulių „Aušros“ muziejus, EO 209, Palanga, XX a. I p., įrašas: „EIN BAND D FREUNSCHAFT“.

10 pav. Mažosios Lietuvos muziejus, KKM 2366, Priekulės r., Kontvainių k.



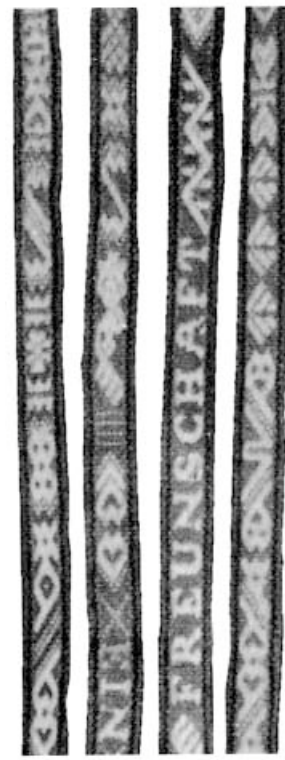
9/1 pav.



9/2 pav.



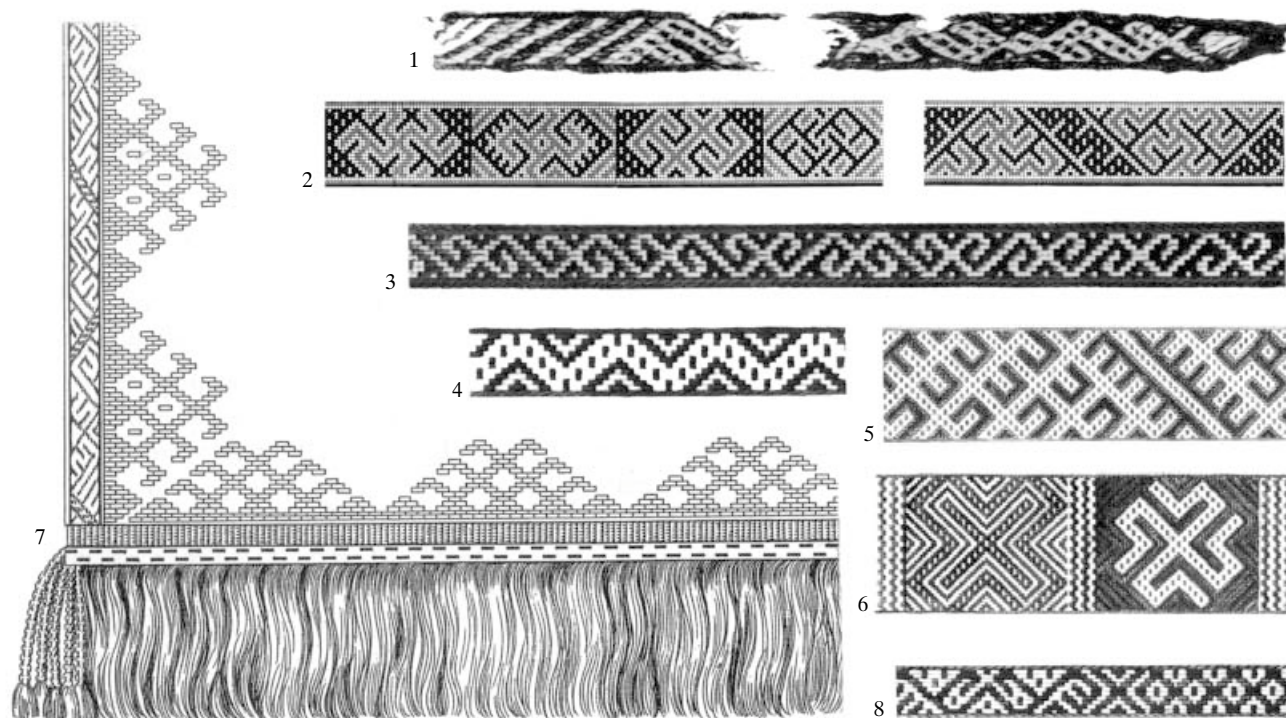
9/3 pav.



9/4 pav.



10 pav.



nuolat pasikartoja, kitaip tariant, visi skirtingi raštai surikiuoti į vieną eilę ir sudaro raportą (nuolat kartojamą ornamento atkarpą, iš kurios sudaroma visa ornamentika); 2) kai raštai kartojami laisvai ir nesudaro raporto.

Nagrinėjant šimtaraščių juostų ornamentu menines ir stiliaus ypatybes itin reikšmingi yra keli aspektai: a) juostos dugno išvaizda ir santykis su raštu, b) atskirų ženklų figūros sandara, c) ženklų linijos pobūdis, d) tarpai tarp raštų arba skiriamieji ženklai, e) pasikartojantys dekoru elementai. Remdamiesi šiais kriterijais nustatėme šimtaraščių juostų stiliaus regioninius skirtumus. Įdomu, kad kiekvieno regiono šimtaraščių juostų dekore vyrauja saviti bruožai, nesikartojantys kitose teritorijose. Vadinasi, lietuvių juostų šimtaraštiškumas visada yra lokalus (regioninis) reiškinys.

Pagal stilių Lietuvoje galima išskirti keturias šimtaraščių juostų rūšis (drauge su jų porūšiais).

1. Vakarų Lietuvos šimtaraštės: a) Mažosios Lietuvos daugiaraščiai *rištuvai*, b) Žemaitijos pajūrio *prievytai*, c) lietuvininkų *rištuvai* su šriftais.

2. Aukštaičių šimtaraštės.

3. Pietų žemaičių šimtaraštės: a) sudėtingo stiliaus raštų, drauge su šriftu, b) paprasto stiliaus raštų.

4. Suvalkiečių šimtaraštės: a) mokomosios paskirties juostos su skirtingų raštų fragmentais, b) šriftinės juostos.

Vakarų Lietuvos šimtaraštės

Didžiausia šimtaraščių juostų gausa ir įvairove išsiskiria Mažoji Lietuva. Šio krašto šimtaraščių juostelių paprastai lygus beženklis dugnas, tai – vienašalės, vienpusės juostos. Tiesa, dvipusis dekoras kartais būdingas lietuvininkų šim-

11/1 pav. Valatka V. Paragaudžio juosta // Mokslas ir gyvenimas. – 1974, Nr. 4, p. 49; Valatka V. Paragaudžio (Šilalės r.) senkapis // Archeologiniai ir etnografiniai tyrinėjimai Lietuvoje 1972 ir 1973 metais. - Vilnius, 1974. - P. 74-75; Volkaitė- Kulikauskienė R.

Senovės lietuvių drabužiai ir jų papuošalai. - Vilnius, 1997. - P. 16. 11/2 pav. Zariņa A. Apģērbs Latvijā 7-17 gs., Rīga, 1999, lpp. 55.

11/3 pav. Zariņa A. Lībiešu apģērbs 10 - 13 gs., Rīga, 1988, IX tab./3.

11/4 pav. Zariņa A. Lībiešu apģērbs 10 - 13 gs., Rīga, 1988, IX tab./7.

11/5 pav. Zariņa A. Lībiešu apģērbs 10 - 13 gs., Rīga, 1988, X tab./2.

11/6 pav. Zariņa A. Lībiešu apģērbs 10 - 13 gs., Rīga, 1988, X tab./4.

11/7 pav. Skraistės fragmentas. Zariņa A. Apģērbs Latvijā 7-17 gs., Rīga, 1999, lpp. 56.

11/8 pav. Zariņa A. Lībiešu apģērbs 10 - 13 gs., Rīga, 1988, IX tab./4.

taraštėms juostelėms – jo fragmentai įterpiami į vienpusio dekoro visumą. Dugno ir rašto santykis labai stipriai lemia ornamentu pobūdį, todėl Mažosios Lietuvos ornamentika labai skiriasi nuo Lietuvos, kur labiausiai buvo paplitę tokios rinktinės juostos, kurių ornamentą sudaro ne tik pozityvūs rašto, bet ir negatyvūs juostos dugno ženklai.¹²

Ženklų formos sudėtingumo požiūriu, Vakarų Lietuvos juostose gausu archetipinių, paprasčiausios archajiškos konstrukcijos ir paprastų ženklų linijų: įstrižas kryžiuokas (1/1 pav.), rombas (1/2 pav.), eglutė (1/3 pav.), žalčiukas (1/4 pav.), lankutė (1/5 pav.), ožkanagutis (1/6 pav.), varlytė (1/7 pav.), roželė (1/8 pav.), žirgeliai (1/9 pav.), įstrižainė (1/10 pav.), grėbliukai (1/11 pav.), meandras (1/12 pav.), svastika (1/13 pav.), penkiaakis kryžiuokas (1/14 pav.), žvaigždutė (1/16 pav.), stogelis (1/17 pav.), katpėdėlė (1/18 pav.). Išimtis – liktoriukų ženklas, jis nerandamas Vakarų Lietuvoje (1/15 pav.). Savitesni itin būdingi suspaustų linijų (2 a, b, c, d, e, f, g, i, l, m pav.) bei dvigubų linijų (kai paprastą 3 gijų pločio liniją pakartoja siaura 1 gijos „šešėlinė“, linijėlė, paryškinanti svarbiausią liniją arba norimą rašto kryptį) žen-

klai (2 h, k pav.), keliagubų linijų ženklai (6 c, d, f; 4; 5 f pav.). Tačiau labiausiai šio krašto šimtarastės juostos išsiskiria sudėtinės konstrukcijos ženklais, sudarytais iš kelių sujungtų archetipinių ženklų, kurių linija būna ir paprasta (3 e, f, h, j pav.), ir suspausta (3 k, m, p; 5 b, c, g pav.), ir dviguba („šešėliuota“) (3 o; 5 i pav.), ir keliaguba (3 l; 5 f, h pav.). Įvairūs tokių ženklų variantai dažniausiai kilę iš žalčiuko (sujungti žalčiukai, suporinti žalčiukai, suporinti žalčiukai su juos jungiančia varlyte, du žalčiukai, jungiami varlytės, žalčiukas su kryžiuokais ir t.t.) (3 m, n, o, p; 5 f, g; 10 pav.), varlytės (sujungtos varlytės su jas jungiančiu žalčiuku arba žalčiukais ir t.t.) (2 f, g; 6 c; 3 f, j, k; 5 a, e, h; pav.), lelijos (2 a; 6 d; 10 pav.) archetipų.

Šimtarastėse Vakarų Lietuvos juostose matome daugybę daugiraštiško komponavimo atmainų. Dažniausiai ženklai dėstomi



12/1 pav. Ši juosta iš Ukmergės apskr. (NMKČDM, E 1360) anksčiau priklausė A. Žmuidzinavičiaus rinkiniui, jos galas su puošniais į kaseles supintais kutais paskelbtas leidinyje: Tamošaitis A., Galaunė P. Juostos. Sodžiaus menas. - Kaunas, 1932, t. IV. - P. 19, pav. XVI/1.

12/2 pav. Latvija, Kuršas, Jūrkalne, XIX a.: Latviešu tautas tērpi II, Kurzeme, Latviešu un Lībiešu tērpi/ sast. Z. Bremze, V. Rozenberga, I. Ziņģīte, Rīga, 1997, lpp. 70.

laisva tvarka (2, 4, 3, 7, 10 pav.). Paprastesnis šimtarastiškumas būdingas Žemaitijos pajūrio kuršininkų (iš Palangos, Šventosios, Būtingės apylinkių) juostelėms *prievytams* ir į jas panašioms *prievytėms* (šiauriau esančioje Latvijoje): joms būdinga daugiau pastovių elementų (8/1, 2 pav.). Įmantresni ženklai vienas nuo kito atskiriami tarpiniais, elementaresniais, aiškiai besiskiriančiais ženklais (pavyzdžiui, kryžiuoku, žvaigždukte, langučiais ir pan.), kurių įvairovės kiekis labai nedidelis (3 – 5 ženklai) (6 pav.). Jose taip pat randame tokią atmainą, kai paprastesni ženklai, esantys tarp pagrindinių sudėtingesniųjų, per visą juostos ilgį tarpusavyje pasikartoja vienoda eilės tvarka: ...h 1 o 2 r 3 o 1 x 2 k 3 r 1 h 2 x 3 k... (pastovūs antriniai raštai žymimi 1, 2, 3, o įvairiai kintantys puošnesni – h, o, r, x, k). Kartais į Vakarų Lietuvos šimtarastių juostelių dekorą darniai įsiterpia kelių pastovių motyvų pasikartojimai – raportų atkarpos. Daugelis kai kurių juostelių raštų dėstomi pastovia eilės tvarka (7 pav.).

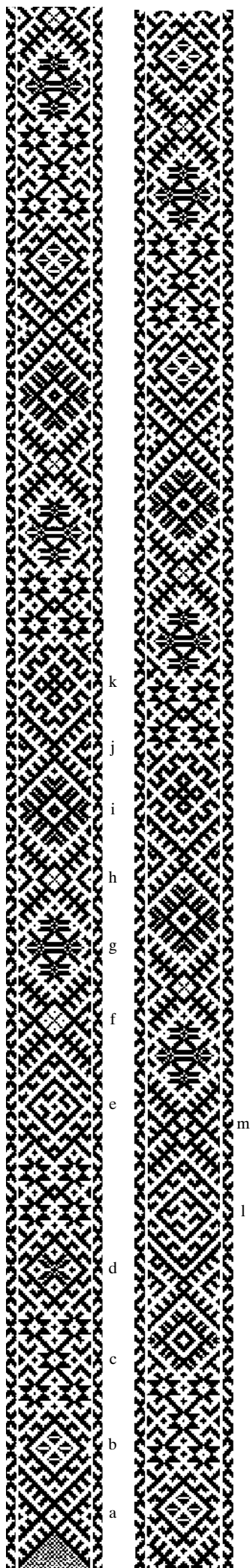
Atskirą grupę sudaro vėlyvesnės kilmės (seniausi rašytiniai šaltiniai tokias mini XIX a. pradžioje,¹³ tačiau išlikę pavyzdžiai priskirtini XIX a. pab. – XX a. pr.) juostelės su įrašais. Jose vietoj tradicinių raštų naudojamos lotyniško šrifto tekstilinės adaptacijos, atitinkančios pagrindines tradicinio rinktinio ornamento linijos kanono taisykles. Kitaip tariant, tradicinius ženklus jose atstoja raidės. Šriftinėse juostose buvo išaudžiami dainų tekstai, meilingi palinkėjimai mylimam berneliui. Tokių juostų audimą tarpukario laikotarpiu įsteigtuose jostų audimo kursuose skatino Vydūno gyvenimo bendražygė Marta Raišukytė (Rūta). Šriftinių juostų saugoma Šilutės krašto muziejuje bei Lietuvos dailės muziejuje. Stilingumu išsiskiria Hugo Šojaus kolekcijos (Šilutės krašto muziejus) juostų raidės, jos dažniausiai artimos kvadrato, stačiakampio, trikampio pavidalui. Vidinės raidžių ertmės minimalios – vienos gijos langelio pločio. Iš kitų išsiskiria labai plačios A, M, N raidės, sudarytos iš ilgų įstrižų linijų. Įdomu, kad N ir S raidės dažnai būna atvirksčios, tai būdinga ir kitiems senosios liaudies dailės pavyzdžiams apskritai, o V raidės, kaip ir S, dažnai yra įstrižai palinkusios (9/1, 2, 3 pav.). Kitų negausiai išlikusių šriftinių lietuvininkų juostelių raidės taisyklingsnės, artimesnės klasikiniam šriftui (9/4 pav.). Tai byloja apie itin kūrybišką lietuvininkų požiūrį į austinį šriftą.



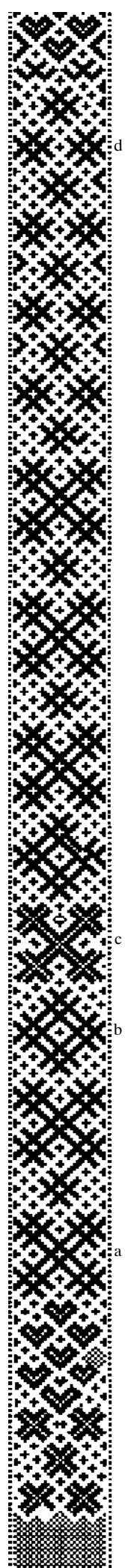
13 pav. Švedų tradicinės juostos fragmentas, XIX a., piešė aut.



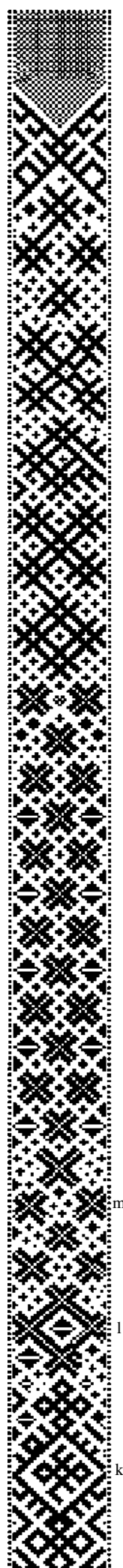
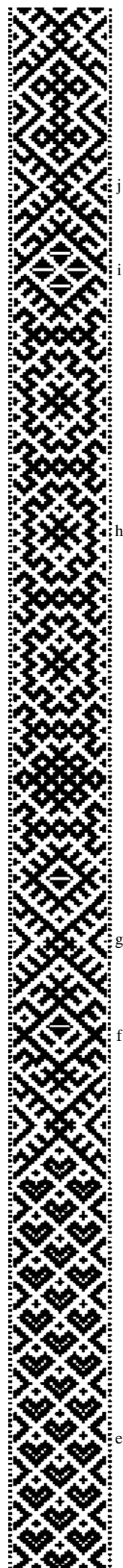
14 pav. Petro I antropologijos ir etnografijos muziejus „Kunstkamera“. Kinija, Mandžiūrija, XIX a., pieš. aut.



15 pav.



16 pav.



17 pav.



17 pav.

15 pav. Šiaulių „Aušros“ muziejus, EO 230, Šiaulių apskr., Pašvitinio vls., Mikniūnų k., (XVIII a. pab.?) – XIX a. pr.

16 pav. Nacionalinis M. K. Čiurlionio dailės muziejus, E 1360, Ukmergės apskr., XVIII a. pab.

17 pav. Nacionalinis M. K. Čiurlionio dailės muziejus, LA 1438, Pasvalio r., apyl., XIX a. pab., Balsių k., padovanojo O. Daugelis.

18 pav. Lietuvos nacionalinis muziejus, EMO 651, Pasvalio apskr., Krinčino vls.

Teresės Jurkuvienės nuomone, horizontalus šriftnio dekoru komponavimas (kitais tariant, juostos „skaitymas“ gulsčioje padėtyje) buvo vienas iš veiksnių, sąlygojusių horizontalios ornamento kompozicijos (kitais sakant, „horizontalaus skaitymo“) atsiradimą šimtarasčių juostų ornamente.¹⁴ Tačiau su tokiu prielaida nesinori sutikti, kadangi horizontaliai skaityti galima tik lelijos bei žirgelių tipo raštus (2 a, j pav.), nes kai kurie ženklai (pavyzdžiui, žmogiuokai) laikant juostą horizontaliai „atsigula ant šono“ (2 i pav.). Juosta su mažai stilizuoto šrifto turinčiu voikišku įrašu iš Palangos derinama su šimtarasčiu dekoru, kuriame matome ir gulsčią žmogiuoką; tai akivaizdžiai rodo dvilypį – tiek horizontalų, tiek vertikalų – juostos „skaitomumą“ (9/ 4 pav.). Vadinasi, lietuvininkų šimtarasčių juostų dekorą vienareikšmiškai apibūdinti kaip horizontalų nėra priežasties, tačiau reikia sutikti, kad būta stipresnės nei kituose kraštuose tendencijos šimtarasčių juostas „skaityti“ horizontaliai.

Nors Vydūnas yra užsiminęs, kad lietuvininkų raštuotos juostos buvo ypatinga kalba, kuria jo jaunystėje dar mokėta skaityti,¹⁵ tačiau vėlesniais laikais ši ypatybė, matyt, buvo primiršta, kadangi yra duomenų, jog šimtarasčių juostelės buvo audžiamos labai ilgos, o vėliau reikiamo ilgio atkarpos buvo atkerpamos.¹⁶ Vadinasi, apie specialaus simbolinio teksto egzistavimą jau nebetenka kalbėti...

Bendras visų Vakarų Lietuvos šimtarasčių juostų ornamentikos bruožas – ištisinė, nenutrūkstanti ornamentikos gausa (lietuvių juostose vyrauja nenutrūkstanti, o ištisinė pasitaiko retai). Neretai atskiras šimtarasčių juostelės ženklas būna toks ilgas ir sudėtinis, kad primena ištisinę ornamentiką (10 pav.). Nenutrūkstanti tipo raštais puošiami ne tik lietuvininkų *rištuvai* ir kuršininkų *prievytai*, bet ir Latvijos Kuršo *prievytės*, ir archeologinės Latvijos lyvių (11/ 3, 4, 5, 8 pav.), žiemgalių ir sėlių *celainės* (11/7 pav.)¹⁷ bei Paragaudžio archeologinės juostos Žemaitijoje (11/1 pav.).¹⁸

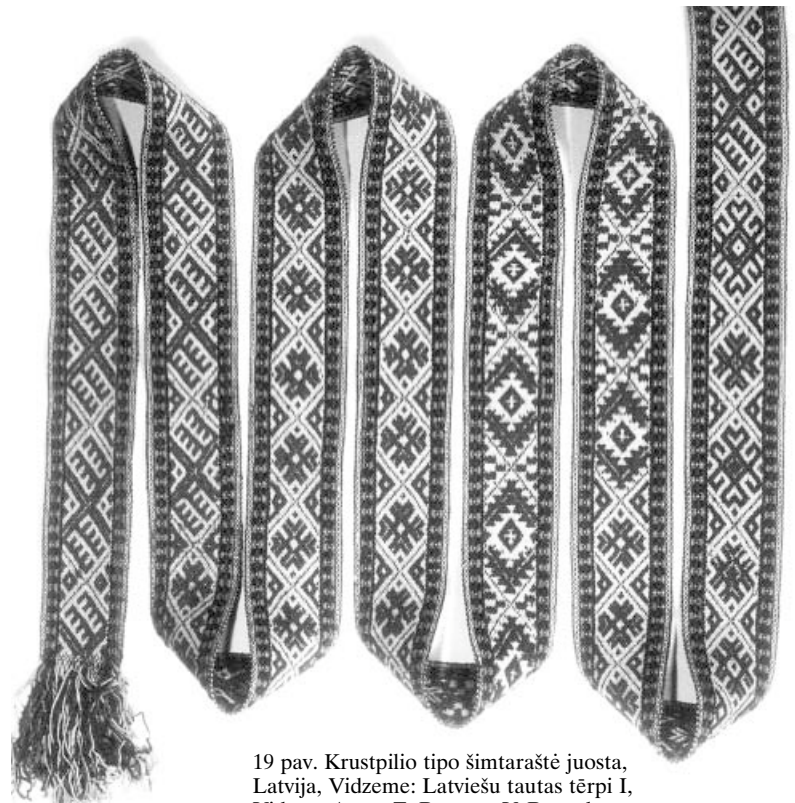
Šimtarasčių juostų Vakarų Lietuvoje ištakos siekia antrojo mūsų eros tūkstantmečio pradžią, todėl galima teigti, kad jos pratęsia tūkstantmečių tradiciją. Vytinės technikos *celainės* (juostelės, kuriomis apsiuvami vilnonių skarų *vilainių* kraštai) Latvijoje žinomos nuo IX a. Archeologinės *celainės* nuaustos senesne vytine rinktine technika, jose pasitaiko tokių pačių ženklų ir ornamento stilių, kaip ir lietuvininkų šimtarasčiuose. Pavyzdžiui, XII a. sėlių *celainėje* iš Stamerienas Anasmuiža (11/2 pav.),¹⁹ lyvių *celainėje* iš Laukskola (11/6 pav.)²⁰ įvairūs ženklai vienas nuo kito aiškiai atriboti panašiai, kaip ir nenutrūkstanti tipo raštuose lietuvininkų etnografinėse

rinktinėse šimtarasčiuose juostelėse. Itin reikšminga, kad šimtarasčių apskritai labai būdingas archeologinėms Latvijos juostoms: jis sudaromas ir iš griežtai atribotų ženklų (11/2, 6 pav.), ir iš skirtingų raštų, nepastebimai virstančių iš pozityvių į negatyvius (11/2 b, 5 pav.).

Apie Vakarų Lietuvos šimtarasčių juostelių atskirų retesnių, savitų ženklų archajiškumą byloja kai kurių paprasto stiliaus ženklų visiškai atitikmenys švedų liaudies juostose (13 pav.). Vakarų Lietuvos ornamentikos archajiškumą liudija ir atitikmenys kinų juostose. Pavyzdžiui, panašių ženklų keliarašte juosta apsiuvami ir senovės Kinijos (Mandžūrijos) XVIII a. kostiumo pakraščiai: joje matome tuos pačius varlytės, roželės, žvaigždučių raštus (14 pav.).²¹

Etnografinių lietuvininkų šimtarasčių juostų tradicijų ryšį su archeologinėmis rodo ir techniniai ornamentikos aspektai. Klasikinių etnografinių rinktinių juostų raštų ypatybė – trijų gijų pločio linija, o vytinių juostų – dviejų gijų pločio linija. O Vakarų Lietuvos rinktinėse juostose trigijų raštų (kaip minėta, būdingų rinktinei technikai) kai kurios dalys labai dažnai interpretuojamos dvigijiskai. Todėl ornamento išvaizda tampa labai artima vytinėms juostoms. Ypač neįprasta šiuo požiūriu juosta iš Agluonėnų apylinkės (10 pav.).²² Ji išauta rinktine technika, bet ornamentai ne trigijai, o dvigijai, tarsi juosta būtų vytinė. Greičiausiai toks ornamento piešinys per tradiciją bus atkeliavęs iš ankstesnių vytinės technikos juostų.

Vakarų Lietuvos šimtarasčių juostų dugno ir ornamento santykis taip pat byloja apie ryšį su archeologinėmis juostomis. *Rištuvų*, kaip minėta, daugiausia ornamentuota viena pusė, jų raštų tonas



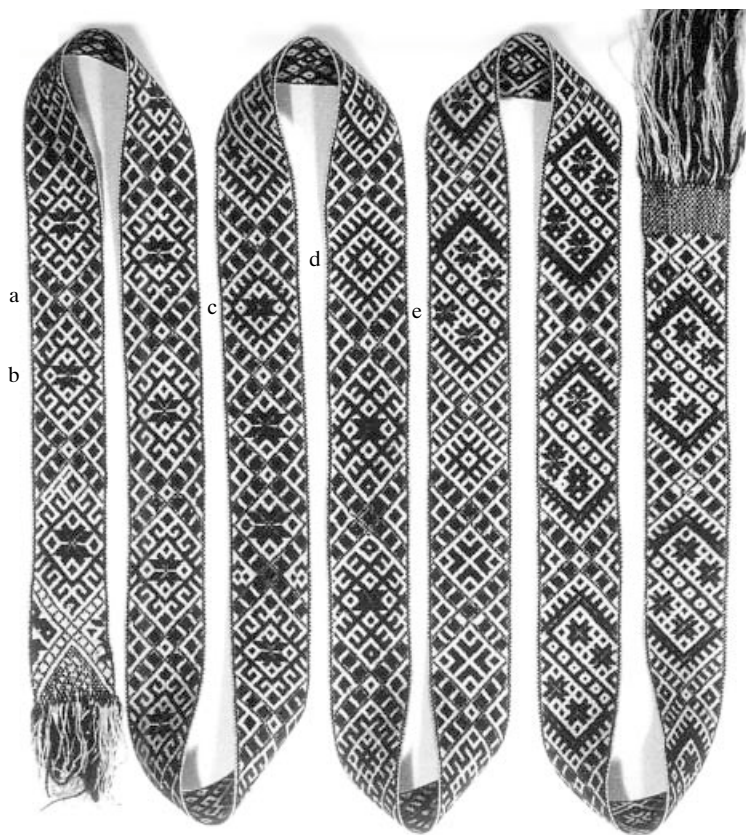
19 pav. Krustpilio tipo šimtarasčių juosta, Latvija, Vidzeme: Latviešu tautas tērpi I, Vidzeme/ sast. Z. Bremze, V. Rozenberga, I. Ziņģīte, Rīga, 1995, lpp. 184.

lygus ir beženklis. O vienpusiškumas irgi būdingas vakarų baltų archeologinėms juostoms. Pavyzdžiui, XI–XII a. vytinėje juostoje iš Paragaudžio kapinyno (Šilalės r.)²³ žalčiuko ir tinklelio raštai dėstomi lygiame šviesiame neišrašytame juostos fone (11/1 pav.) (beje, tokio fono juostos palyginti dažnos ir tarp etnografinių XIX–XX a. žemaičių rinktinių juostų). Įdomu, kad ornamento vienpusiškumas nebūdingas archeologinėms *celainėms*, rastoms Latvijoje.

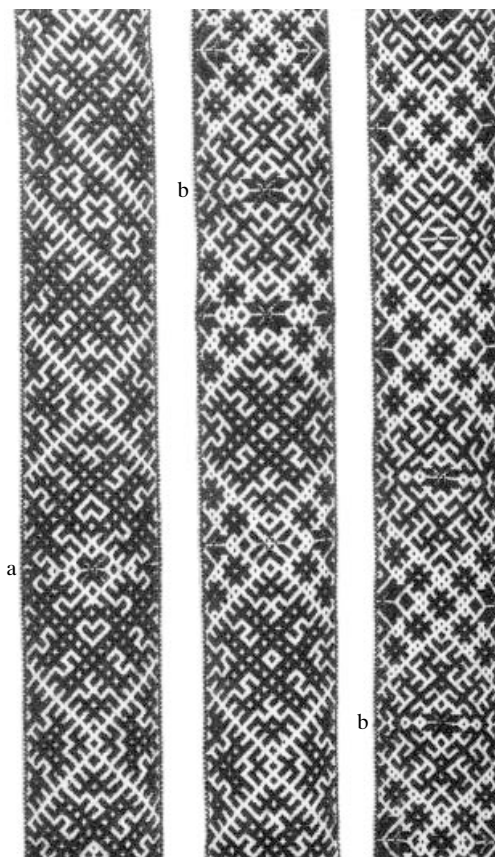
Tikėtina, kad juostų ornamentas atsirado ne kaip vientisa „kiliminė“ puošyba, o iš atskirų archetipinių ženklų, kurie buvo naudojami ir įvairiuose kituose artefaktuose (įbrėžti uolose, ant keramikos, medyje). Tokią prielaidą patvirtina Marijos Gimbutienės rekonstruotos Senosios Europos abėcėlės kai kurių raidžių²⁴ bei atskirų senosios keramikos dekoro ženklų itin artimos sąsajos su tradicinių lietuvių rinktinių juostų dekoru.²⁵ Primityviausiose Vakarų Lietuvos juostose ženklus vieną nuo kito skiria lygus juostos fonas arba jie vienas su kitu vientisai „surišami“. Matyt, vėlesniame ornamento raidos etape skirtingi ženklai pradėti sieti įvairiais tarpiniais fono (priešingo, kontrastiško tono ir spalvos) raštais. Todėl galima daryti prielaidą, kad polinkis Vakarų Lietuvos šimtarastėse juostelėse ženklus dėstyti vienus nuo kitų atskirai arba nenutrūkstama grandine (neornamentuojant dugno) yra labai archajiškas.

Aukštaičių juostos

Jų šimtarastės juostos kitokio pobūdžio. Žinomos tik trys itin sudėtingos šimtarastės juostos. Viena yra iš dabartinio Pakruojo rajono²⁶ (15 pav.); kita iš buvusios Ukmergės apskrities²⁷ (16 pav.); trečia iš



20 pav. Lielvardės tipo šimtarastė juosta, Latvija, Vidzeme: Latviešu tautas tērpi I, Vidzeme/ sast. Z. Bremze, V. Rozenberga, I. Ziņģīte, Rīga, 1995, lpp. 110.



21 pav. Lielvardės tipo šimtarastė juosta, Latvija, Vidzeme: Latviešu tautas tērpi I, Vidzeme/ sast. Z. Bremze, V. Rozenberga, I. Ziņģīte, Rīga, 1995, lpp. 133.

dabartinio Pasvalio rajono²⁸ (17 pav.). Visos jos – vienos iš seniausių žinomų juostų (Ukmergės ir Pakruojo rajonų juostos XVIII a. pab. – XIX a. pr., juosta iš Pasvalio rajono – XIX a.). Pakruojo rajono juosta apeiginė – ja per vestuves ryšėdavo trijų šeimos kartų moterys.

Jų ornamentai abiejose pusėse, išaugantys vienas iš kito. Dekorą sudarantys ženklai yra visų keturių galimų tipų: 1) archetipiški (žvaigždutė (17 e pav.), žalčiukas (15 pav.), roželė (16 d pav.); 2) sudėtinės konstrukcijos (kryžius iš penkių roželių (17 f pav.); kryžius iš penkių žvaigždučių (15 c pav.); rombas iš keturių žvaigždučių (15 g pav.), rombas iš keturių roželių (16 b pav.); 3) itin išpuoštų linijų (dvigubos linijos roželė (16 l pav), dvigubos linijos kryžiukai (16 m pav.); kabliukiniai žirgeliai (15 b, e pav.); roželė su dvigubomis ataugėlėmis (15 i; 17 c, g, l; 23 pav.)); 4) sujungtos konstrukcijos ir išpuoselėtos stilizacijos (grėbliukinis kryžius su keturiais langeliais centre (15 f, h pav.), liktoriukas roželėje, kurios kontūras apvedžiotas (15 k pav.), roželė apvedžiotu kontūro roželėje (16 h pav.); keturi rombai kabliukinių žirgelių viduje (15 b pav.), dvigubų linijų žvaigždė kabliukinių žirgelių viduje (15 d. pav.), svastikinis rombas kabliukinių

žirgelių viduje (15 e pav.), kryžius iš sujungtų penkių dvigubos linijos kryžiukų (17 h pav.).

Juostos iš Ukmergės apskr. ir Pakruojo r. šiek tiek skiriasi nuo pasvalietiškos: jose visi ženklai nuosekliai išauga vienas iš kito, o juostos fono ornamentas ir vizualiai, ir sėmantiškai yra visiškai lygiavertis raštui. Tuo tarpu pasvalietiškosios juostos ženklai atskirti vienas nuo kito varlytės tipo ženklu, o fono ornamentas be savarankiško vaidmens, jis tik apvedžioja raštus.

Šias juostas, pagal kilmės vietas, nutolusias nemažu atstumu, sieja daug bendrų aukštaitiškų ypatybių. Tai visų pirma panašus koloritas, būdingas tik aukštaitių rinktinėms juostoms: margas tankus spalvų kaitaliojimas; tamsiai mėlynos, rudos, gelsvos spalvos; neryškus, tamsus, „samaninis“ jų atspalvis. Pakruojo r. šimtarastės juostos rašto, kontrastiško dugnui, dvi spalvos yra kintančios kas antra gija – tai tik aukštaitių rinktinėms juostoms būdinga ypatybė. Būdingi ir aukštaitiški kutai, sudaryti vien tik iš likusių palaidų juostos metmenų siūlų, audinio pradžioje pereinantys į paprasčiausią taškučių dekorą.

Skirtingose aukštaitių šimtarastėse juostose esama nemažai itin savitų panašios konstrukcijos ženklų: a) kryžius iš penkių sujungtų roželių (16 a, 17 f pav.) arba žvaigždučių (15 c pav.), arba „gvazdikų“ (16 c pav.), rombas iš sujungtų žvaigždučių (15 g pav.) arba roželių (16 b pav.). Aukštaitių šimtarastės juostos išsiskiria ir panašiais savitos sandaros ženklais: a) sudėtinės konstrukcijos ženklais – liktoriukais roželėje (15 k; 16 k pav.), grėbliukinio stiliaus rombais su ataugėlėmis (15 g; 16 f pav.) arba žirgeliais su pilnavidurių rombų langeliais (arba kitais ženklais) viduje (15 b, d, e; 16 i pav.); b) itin išpuoštų linijų ženklais – dvigubos linijos kryželiais – „gvazdikais“ (16 m; 17 k pav.), rožele su dvigubomis ataugėlėmis (15 i; 16 l; 17 c, g, l pav.); c) sujungtos konstrukcijos ir išpuoselėtos stilizacijos ženklais (liktoriukais apvedžiotu kontūro roželėje) (15 k, 16 k pav.), keturiais rombais kabliukinių linijų žirgelių arba grėbliukinių linijų roželių viduje (16 i, 15 b pav.). Kai kurie reti, saviti šių juostų ornamentai audžiami ir kitose unikaliuose nedaugiarastėse aukštaitių juostose, pavyzdžiui, kryžius iš sujungtų „gvazdikų“²⁹ (18 pav.). Vadinasi, šios šimtarastės juostos stiliumi ne tik panašios tarpusavyje, bet ir atitinka būdingas aukštaitių rinktinių juostų ypatybes.

Kita vertus, dvi aukštaitiškos šimtarastės juostos kilusios iš žiemgalių ir sėlių gyventų teritorijų, iš krašto, gretimo Latvijai, kurioje XVIII–XIX a. šimtarastės rinktinės juostos buvo žymiai labiau paplitusios nei Lietuvoje. Latvijoje jų taip pat būta įvairių rūšių, kurios, kaip ir Lietuvoje, susijusios su skirtingomis teritorijomis.

Pačios puošniausios ir sudėtingiausios Latvijos šimtarastės yra latgališkos Krustpilio (19 pav.) ir Lielvardės (20; 21 pav.) tipo juostos, austos į rytus ir pietryčius nuo Rygos. Būtent į šias juostas labiausiai panašios aukštaitių šimtarastės. Latgalių ir aukštaitių šimtarastės sieja dvipusiškumas,

vienų raštų perėjimas į kitus, raštų stiliai ir, žinoma, tam tikri savitesni konkretūs ženklai, pavyzdžiui: „gvazdikai“ (suspausti kryžiukai, žvaigždutės) (20 e; 21 a pav.), roželė roželėje (20 d pav.), žvaigždutė kabliuotuose žirgeliuose (20 b; 21 b pav.) arba grėbliukinėje roželėje (20 c pav.), roželė su dvigubomis V pavidalo ataugėlėmis (19 a pav.). Tačiau vienas specifinis požymis jas stipriai skiria – latvių šimtarastėms būdinga skirtingų ženklų atskyrimo priemonė: kryžiaus ženklas, ypač languotas kryžius (20 a pav.), nebūdingas aukštaitių šimtarastėms. Beje, languotas kryžius aukštaitių juostose apskritai nenaudojamas.

Kitas labai ryškus aukštaitiškų rinktinių juostų skirtumas nuo latgališkų – aukštaitių juostoms būdinga savita spalvinė kompozicija: kai gretimos siūlų gijos yra skirtingų kontrastiškų spalvų, dėl to susidaro itin margas, virpantis koloritas, trukdantis aiškiai suvokti raštų piešinį.



22 pav.

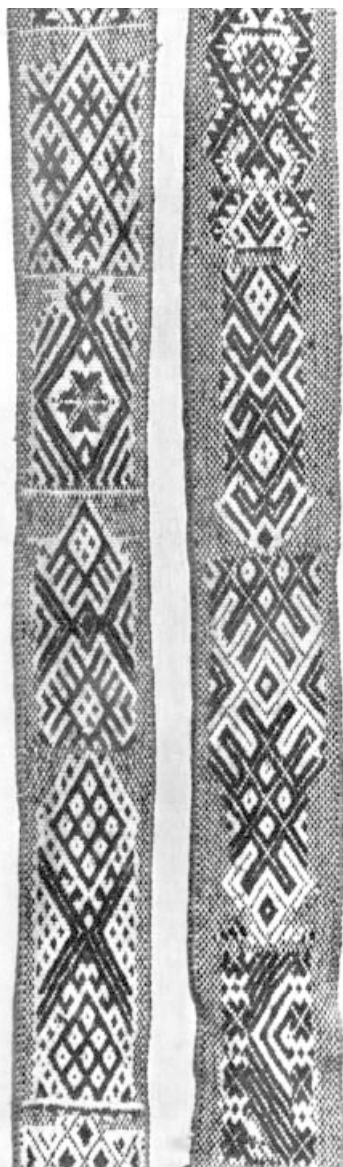
22 pav. Nacionalinis M. K. Čiurlionio dailės muziejus, E 3459, Nemakščiai, XIX a. pab. – vyras juosėsi kelnes).

23 pav. Tamošaitis A., Tamošaitienė A. Lithuanian Sashes. – Toronto, 1988. – P. 73.

Kita vertus, ryškūs aukštaitiškų šimtarasčių juostų puošybos savitumai – koloritas (tankiai dryžuotas gelsvai rudos spalvos derinys su mėlyna), kutai, supinti į kasas, – turi akivaizdžių panašumų ir atitikmenų Latvijos Kuršo etnografinėse juostose (12/2 pav.).

Žemaičių juostos

Žemaitijoje, Raseinių ir Kelmės rajonuose, taip pat aptinkama šimtarastiško ornamento tradicija. Paprastos linijos skirtingų ir keistų ženklų, primenančių rašmenis ir esančių audinio pradžioje, juosta iš Nemakščių apylinkės saugoma Šiaulių „Aušros“ muziejuje.³⁰ Iš Nemakščių apylinkių yra ir kita panašaus stiliaus – paprasčiausio linijos piešinio, nedidelio ženklų kiekio daugiaraštė juostelė. Ji sudaryta iš eglučių, žalčiukų, lankutės, kryžiuko, rombo raštų ir išsiskiria nenutrūkstančio tipo raštu – eglutės, žalčiuko, lankutės kombinacija³¹ (22 pav.).



24 pav. Marijampolės kraštotyros muziejus. Lietuvių liaudies menas: Juostos // Sudarė J. Balčikonis ir A. Mikėnaitė, įvadą parašė A. Mikėnaitė. – Vilnius, 1969. II. 177.

Panašūs šimtarasčių juostų ornamento bruožai būdingi ir Raseinių r. Kalnujų apylinkės, trečiajai žemaitiškai šimtarasčių juostai, priklausančiai Antano Tamošaičio kolekcijai³² (23 pav.). Palyginti su minėtomis žemaitiškoms šimtarastėmis, ji yra sudėtingesnio dvipusio dekoru, įvairios sandaros raštų: 1) itin išpuoštų linijų (dvigubos linijos rombas su kvadratinėmis ataugėlėmis (23 a pav.); dvigubos linijos roželė (23 b pav.); žirgelių rombas (23 c pav.); languotos linijos kryžiai; roželė su dvigubomis ataugėlėmis (23 e pav.); 2) sujungtos konstrukcijos ir išpuoselėtos stilizacijos (suspaustų linijų eglutės ir žirgelių junginys (23 h pav.); supriešintos suspaustų linijų eglutės (23 f pav.); supriešinti suspaustų linijų ožkanagučiai (23 g pav.); suspaustų ožkanagučių varlytės junginys (23 i pav.); 3) paprastų linijų įmantrios formos šrifto, artimo suvalkiečių juostoms.

Šimtarastė Kalnujų juosta įvairiais požymiais artima kitų Lietuvos kraštų ir Latvijoje žinomoms etnografinėms šimtarastėms juostoms, nors jas ir skiria didelis geografinis atstumas. Pavyzdžiui, joje skirtingi ženklai kontūro viduje nuolat

skiriami vienodais kryžiais su langučiais; tai būdinga (tiesa, kryžiai kiek kitokio piešinio) ir Lielvardės šimtarastėms juostoms. Joje naudojama ženklų ir jų sandaros principų, būdingų lietuvininkų šimtarastėms – tai sujungtos konstrukcijos ir išpuoselėtos stilizacijos ženklai (pavyzdžiui, supriešinti suspaustų linijų ožkanagučiai), taip pat šriftų proporcijos ir stilius (nors pats tekstas *I PRASZOM PAZIURIETIONAI* parašytas žemaitiškai, žaismingumu jis skiriasi nuo meilingų gailių įrašų, būdingų lietuvininkams). Tai byloja apie latviškai aukštaitiškų ir lietuvininkų šimtarasčio ornamento stilių samplaiką šioje žemaitiškoje juostoje. Kita vertus, šimtarastiškumo ir siauro šrifto deriniu ši žemaitiška juosta yra visiškai savitas reiškinys, išsiskiriantis itin menišku smulkaus teksto įpynimu į ornamentą jo neužgožiant ir nenutraukiant. Platus šimtarastis ornamentas artimas aukštaitiškajam, o siaurasis drauge su šrifto yra grynai lietuvininkiškas. Vadinasi, ši juosta itin gerai atitinka ribinės teritorijos (iš kurios ši juosta kilusi), „sugėrusios“ įvairias kultūrinės įtakas, požymius. Tačiau įdomiausia, kad ornamento formos ypatybėmis ši juosta rodo latvių, aukštaičių ir lietuvininkų ornamento šimtarastiškumo sąsajas.

Suvalkiečių juostos

Dar kitokios šimtarastės juostos buvo žinomos Suvalkijoje. Jos – lyg raštų vadovėliai besimokančioms austi mergaitėms.³³ Vienoje juostoje buvo išaudžiamos įvairių juostų raštų atkarpos. Tokios juostos pavyzdys saugomas Marijampolės kraštotyros muziejuje³⁴ (24 pav.).

Savitos šriftinės suvalkiečių juostos, atsiradusios greičiausiai dėl lietuvininkų tekstinių juostelių įtakos, yra tapusios šiuolaikinių juostų su įrašais prototipais. Menišiausiose iš jų neaptiksime blokinių šrifto, kuriuo puošiamos moderniškos tautinės juostos. Pavyzdžiui, vienoje iš seniausių, XX a. pradžios, juostoje iš Marijampolės apskrities³⁵ (25 pav.), aukštų raidžių linijų nuobodumo išvengiama jų vertikalėms suteikiant smulkiai dantyta silueta, įmantriai užlaužiant raidžių linijų galus, papuošiant juos trikampiškais, gausiai naudojant juostoms būdingas įstrižas linijas, S, A, E, M, V ir kitas raides tam tikrose vietose „šėšėliuojant“ siaura linijėle. Įdomu, kad raidės T, A, P, S, U, N labai artimos nagrinėtos žemaitiškos šimtarastės šriftui. Kitoje Marijampolės r. juostoje – raidės, artimos elitiniam šriftui, trikampiškai praplatėjimais puošiamos ne tik galuose, bet ir visuose pagrinduose, viršuje ir viduryje taip, kad susidarytų kuo daugiau įstrižų linijų, tinkančių ir būdingų rinktinės technikos juostoms³⁶ (26 pav.).



25 pav. Šiaulių „Aušros“ muziejus, EO 2519, Marijampolės apskr., Sasnavos vls., Gavaltuvos k., apie 1920 m., įrašas: „SIAURUS VEIAS BAIŠIAI PUCIA SUPA MARIU VILNELES AS BE TAVES PANITELIE LIUDNAI LEISIU DI“.

Išvados

Taigi Lietuvoje galima išskirti dvi itin skirtingas ir ryškias šimtaraščio geometrinio ornamento tradicijas: siauras lietuvininkų ir plačias aukštaičių bei tarpinio pobūdžio žemaičių ir pavienes fragmentų junginių suvalkiečių. Šriftinio dekoru lygmeniu skirtingos – paprastesnės arba klasiškesnės – lietuvininkų, o įman-



26 pav. Marijampolės kraštotyros muziejus, KM 1914, įrašas: „KADA NORIU VERKIU, KAT NORIU DAINUOYU NO SUNKIU DARBELIU NEISSIVADUOYU“.

tresnės, puošnesnės suvalkiečių juostos. Tikrų geometrinio ornamento šimtaraščių nebuvimas Dzūkijoje ir Suvalkijoje, gretimose Baltarusijoje ir Lenkijoje bei šimtaraščių įvairovė ir gausa Latvijoje žadina mintis apie galimą archajišką šio reiškinio kilmę vakarų ir ypač siaurės baltų kultūrose.

Tiriamosios ornamento sistemos kontekste latvių plačiosios šimtaraštės juostos yra labiausiai išpuoselėto, sudėtingiausio abstraktaus geometrinio ornamento pavyzdys. Nenagrinėdami priežasčių, nulėmusių šimtaraštiškumo reiškinį ir jo plitimą, išlikimą ar priešingai, vis tiek galime manyti, kad lietuvių ir latvių šimtaraštės juostos nėra vėlyvas, netikėtai skirtingose teritorijose ir visiškai nepriklausomai atsiradęs reiškinys. Aiškėja prielaida, kad šimtaraštiškumas yra tradicija, ateinanti iš viduramžių, archeologinių juostų laikų. Siaurųjų Kuršo juostelių *prievyte* ornamentai pereina Lietuvos sieną ir sutinkami kuršininkų ir lietuvininkų šimtaraštėse. Nors dauguma Krustpilio ir Lielvardės tipo šimtaraščių rinktinių juostų ženklų panašesni į dzūkų ir suvalkiečių paprastų rinktinių juostų dvipusius raštus, – tačiau šimtaraščių juostų Suvalkijoje ir Dzūkijoje – turtingiausiuose rinktinėmis juostomis Lietuvos kraštuose – neturime, o atskiri saviti aukštaičių ženklai turi aki-vaizdžių atitikmenų latvių šimtaraštėse. Taigi šimtaraščių juostų paplitimas teritoriškai, istoriškai, ekonomiškai ir genetiškai Latvijai artimose Aukštaitijoje, Žemaitijoje ir Mažonoje Lietuvoje ir jų nebuvimas Dzūkijoje ir Suvalkijoje bei gretimose Baltarusijos ir Lenkijos teritorijose skatina kelti prielaidą, kad šimtaraštiškumas į aukštaičių juostas galėjo atkelti iš Latvijos. Šimtaraštiškumo principu tiek aukštaičių, tiek ir lietuvininkų šimtaraštės itin skiriasi nuo viso Lietuvos juostų ornamento, tačiau jų ornamente gausu elementų, siejančių jas su Žemaitijos pajūrio kuršininkų, Latvijos Kuršo bei Latvijos archeologinėmis juostomis, taip pat su Švedijos, Suomijos etnografinėmis juostomis. Tačiau, kita vertus, lietuvininkų ir aukštaičių šimtaraštės per daug savitos ir, nežiūrint kompozicijos principų bendrumo bei atskirų ženklų artimumo, turi per mažai tiesioginių ženklų formos sąsajų skirtinguose Lietuvos ir Latvijos regionuose, kad jų ornamento stilių būtų galima vadinti teritoriškai vieningu. Juostų šimtaraštiškumo salos

išplitusios baltų kraštuose XIX a., ir jų vietinis savitumas atitinka subetninius ir etninius lietuvių ir latvių kultūrų skirtumus.

Taigi ornamento šimtaraštiškumas – archajiškas reiškinys. Deja, kol kas trūksta siejančiųjų vietinių archeologijos duomenų, galinčių paliudyti tiesiogines lietuvių šimtaraščių juostų tradicijos sąsajas su archeologinėmis lietuvių juostomis, tačiau turtinga lyginamoji Latvijos archeologinių juostų medžiaga leidžia daryti prielaidą apie nenykstantį tradicijos tęstinumą.

NUORODOS:

- Milašius V. (vadovas), Katunskis J., Tumėnas V., Kazlauskienė I., Tailor D., Milašius R. Audinių ornamentika. Analizės ir projektavimo programos. Diminių audinių ir rinktinių juostų duomenų banko pavyzdžiai. - Kauno technologijos universitetas, Lietuvos istorijos institutas. Darbą rėmė Lietuvos VMSF. - Kaunas, Vilnius, 2003. LR kultūros ministerijos finansuojamas LII projektas: „Etninės kultūros paveldas ir jo raiška XXI amžiuje“ (2003 m.).
- Tumėnas V. Lietuvių rinktinių juostų ornamentas: tipologija ir semantika // Lietuvos etnologija, t. 9. - Vilnius, 2002. - P. 62-65, 69, 242, 249.
- Tumėnas V. Aukštaičių rinktinės juostos // Tautodailės metraštis 3. - Vilnius, 1999. - P. 19-25; Tumėnas V. Lietuvių rinktinių juostų ornamentas: tipologija ir semantika. Lietuvos etnologija, t. 9. - Vilnius, 2002. - P. 61-65, 87-93, 106-107, 242, 249, IV, V pav.
- Jurkuvienė T. Lietuvių liaudies juostos. - Vilnius, 2001. - P. 60-72.
- Hodder I. Sequences of structural change in the Dutch neolithic // Symbolic and Structural Archaeology (ed. I. Hodder). - Cambridge, London, New York, New Rochelle, Melbourne, Sydney, 1982. - P. 162-177; Deetz J. F. Material Culture and Worldview in Colonial Anglo-America // The Recovery of Meaning (ed. M. P. Leone, P. B. Potter, Jr.). - Washington and London, 1988. - P. 219-233.
- Вайнштейн С. Об орнаменте как историко-этнографическом источнике / Предметы народного и прикладного искусства. - Рига, 1988. - С. 79-89.
- Зариня А. Некоторые элементы старинных украшений в Латвийской традиционной одежде XIX века // Народное прикладное искусство. Актуальные вопросы истории и развития. - Рига, 1989. - С. 136-137.
- „Tuo tarpu humanistinis individualizuotas menas geriausiu atveju gali išreikšti tik asmenišką įkvėptis ar dalelę kolektyvinės

- psichės, kuriai jis priklauso...". S. H. Nasr. *Knowledge and the Sacred*. - New York, 1981. - P. 254, 258-259.
9. Зариня А. Одежда жителей Латвии VII–XVII вв. // Древняя одежда народов Восточной Европы. - Москва, 1986. - С. 174.
 10. Седов В. В. Балты и славяне в древности // Из древнейшей истории балтских народов. - Рига, 1980. - С. 14-21.
 11. Hay D. R. *Original Geometrical Diaper Designs*. - London, 1844.
 12. Tokios juostos buvo vadinamos dvišalėmis, jų abi pusės yra vienodai geros. Jose dugno ir rašto ženklai vieni nuo kitų skiriasi dėl kontrastingų tonų: pavyzdžiui, raštas tamsus, o dugnas šviesus arba priešingai. Pačios populiariausios yra balto dugno ir raudono rašto juostos. Lietuvoje vienašalės (vienos geros pusės) juostos, kuriose ornamentą sudaro tik vienos pusės raštas, dėstomas ant kontrastingo (šviesesnio arba tamsesnio už raštą) lygaus fono, buvo gerokai mažiau paplitusios.
 13. Rosenwall P. Bemerkungen eines Russen uber Preussen und dessen Bewohner. - Mainz, 1817. - S. 30.
 14. Jurkuvienė T. Lietuvių liaudies juostos. - Vilnius, 2001. - P. 22.
 15. Vidūnas W. St. Litauen in Vergangenheit und Gegenwart. - Tilsit, 1916. - P. 56.
 16. Banionienė M. Savitas lietuvininkų menas // Kultūros barai. - 1971, Nr. 1, p. 64; Lietuvos istorijos institutas, ES b. 1652, l. 1 (Klaipėdos r., Dovilų apyl.), ES b. 1652, l. 8 (Palangos m., Šventoji), ES b. 1653, l. 3 (Palangos m.).
 17. Zariņa A. Lībiešu apģērbs 10 - 13 gs. - Rīga, 1988. - IX tab./ 3,4,7; Zariņa A. Apģērbs Latvija 7-17 gs. - Rīga, 1999. - P. 56.
 18. Valatka V. Paragaudžio juosta // Mokslas ir gyvenimas. - 1974, Nr. 4, p. 49; Valatka V. Paragaudžio (Šilalės r.) senkapis // Archeologiniai ir etnografiniai tyrinėjimai Lietuvoje 1972 ir 1973 metais. - Vilnius, 1974. - P. 74-75; Volkaite - Kulikauskienė R. Senovės lietuvių drabužiai ir jų papuošalai. - Vilnius, 1997. - P. 16.
 19. Zariņa A. Apģērbs Latvija 7-17 gs. - Rīga, 1999. - P. 55.
 20. Zariņa A. Lībiešu apģērbs 10 - 13 gs. - Rīga, 1988. - X tab./4.
 21. Petro I antropologijos ir etnografijos muziejus „Kunstkamera“. - Kinija, Mandžiūrija, XIX a.
 22. Mažosios Lietuvos muziejus. Nr. 2366 (Priekulės ap., Kontvainių k.)
 23. Valatka V. Paragaudžio juosta // Mokslas ir gyvenimas. - 1974, Nr. 4, p. 49; Valatka V. Paragaudžio (Šilalės r.) senkapis // Archeologiniai ir etnografiniai tyrinėjimai Lietuvoje 1972 ir 1973 metais. - Vilnius, 1974. - P. 74-75; Volkaitė - Kulikauskienė R. Senovės lietuvių drabužiai ir jų papuošalai. - Vilnius, 1997. - P. 16.
 24. Gimbutienė M. Senoji Europa. - Vilnius, 1996. - P. 220-230.
 25. Tumėnas V. Lietuvių rinktinių juostų ornamentas: tipologija ir semantika. Lietuvos etnologija, t. 9. - Vilnius, 2002. - P. 157, 168, 198, 205.
 26. Šiaulių „Aušros“ muziejus. Nr. EO 230. (Šiaulių apskr., Pašvitinio vls., Mikniūnų k., XVIII a. pab.? – XIX a. pr.)
 27. Nacionalinis M. K. Čiurlionio dailės muziejus. Nr. E 1360. (Ukmergės apskr., XVIII a. pab.) Ši juosta anksčiau priklausė A. Žmuidzinavičiaus rinkiniui, jos galas su puošniais, į kaseles supintais kutais; paskelbtas leidinyje: Tamošaitis A., Galaunė P. Juostos. Sodžiaus menas. - Kaunas, 1932, t. IV. - P. 19, pav. XVI/1.
 28. Nacionalinis M. K. Čiurlionio dailės muziejus. Nr. LA 1438. (Pasvalio r. ir apyl., XIX a. pab., Balsių k., padovanojo O. Daugelis).
 29. Lietuvos nacionalinis muziejus. Nr. EMO 651. (Pasvalio apskr., Krinčino vls.).
 30. Šiaulių „Aušros“ muziejus. Nr. EO 166. (Raseinių r., Nemaškėčių apyl., Paežės k.).
 31. Nacionalinis M. K. Čiurlionio dailės muziejus. Nr. E 877. (Jurbarko vls.).
 32. Tamošaitis A., Tamošaitienė A. Lithuanian Sashes. - Toronto, 1988. - P. 73.
 33. Remiantis menotyrininkės Gražinos Martinaitienės prisiminimais iš gimtosios Suvalkijos, užrašytas autoriaus 1999 m. gegužės m.
 34. Marijampolės kraštotyros muziejus, žr. Lietuvių liaudies menas: Juostos. Sud. J. Balčikonis ir A. Mikėnaitė. - Vilnius, 1969. - P. 177.
 35. Šiaulių „Aušros“ muziejus. Nr. EO 2519. (Marijampolės apskr., Sasnavos vls., Gavaltuvos k., apie 1920 m.), įrašas: „SIAURUS VEIAS BAISIAI PUCIA SUPA MARIU VILNELES AS BE TAVES PANITELIE LIUDNAI LEISIU DI“.
 36. Marijampolės kraštotyros muziejus. Nr. KM 1914, įrašas: „KADA NORIU VERKIU, KAT NORIU DAINUOYU NO SUNKIU DARBELIU NEISSIVADUOYU“.

Lithuanian traditional sashes with their “hundred-patterned” ornament – by historical and comparative aspect

Vytautas TUMĖNAS

The expression, dissemination and origin of the change of the principle of the multi-patterned ornament in the composing technique of Lithuanian traditional sashes based on the transverse-lengthwise geometrical ornament have been dealt with in the article. In Lithuania the two immensely different and explicit traditions in regard with a hundred-patterned ornament can be distinguished: the first one being based on the narrow multi-patterned ornament by the Lietuvininkai and the second one being based on the wide multi-patterned ornament by Aukštaičiai as well as that containing features of the intervening ornament by Žemaičiai while the print décor involving two kinds of sashes – those with rougher ornamentation or those of more classically ornamented by the Lietuvininkai and those of more sophisticated pattern and more heavily ornamented by Suvalkai. The absence of geometrical ornament with right one hundred – patterned ornament in the region with the richest ornament, i.e. in Dzūkija and Suvalkija and the spread of a hundred-patterned ornament in Lithuania Minor, Aukštaitija and the great diversity of them in Latvia provides the assumption that the archaic origin of this phenomenon could possibly be sought in the cultures of the Western and particularly Northern Balts. The prevalence of the permanency in the tradition of the ornamentation of Lithuanian sashes with their hundred – patterned ornament has been revealed by the diachronic comparative method.

Lietuvos istorijos institutas, Kražių 5, LT-01108 Vilnius
 el.p.: tumenas@takas.lt; tumenas@one.lt

Gauta 2003 11 19, įteikta spaudai 2004 12 30