

Tautodailė centre ir periferijoje: vertybių perkainojimas

Vytautas TUMĖNAS

Objektas: dabartinis tautodailės procesas ir vadyba. Tikslas: nustatyti šiuolaikinės tautodailės vadybos ypatybes, apibendrinti situaciją centro ir periferijos požiūriu. Metodas: kontekstinė etnologinė bei dailėtyrinė analizė. Išvados: visos kultūros plėtrą palietusio postmodernizmo terpėje nebeliko motyvų šiuolaikinę tautodailę laikyti „žemesnės rūšies“ menu. Tačiau tautodailės tyrinėjimai yra akivaizdžiai nustumti į pakraštį. Lietuvių tautodailė išsaugo stiprų tradiciškumą netgi naujoviškuose žaismingo pobūdžio kūriniuose, naudodama naujas technologijas, kartu didėja abipusė sąveika su profesiniu menu. Tradicijų gyvybingumui didelę įtaką daro tautodailės sklaida bei edukacija ir jų finansavimas. Tautodailės administravimo decentralizavimą, perleidimą provincijos kultūrininkams galima vertinti dvejopai: tai kuria atvirą visuomenę, stiprina demokratiją, skatina naujų vietinių tradicijų atsiradimą, tačiau nusilpęs centrinių valstybės institucijų vaidmuo metodiškai vadovaujant, ugdant ir koordinuojant tautodailės gyvenimą mažina jos gyvybingumą, menkina jos renginių prestižą ir mastą. Tolesnę tautodailės plėtrą dabar skatina tiek periferija, tiek centras, tačiau reali šių veiksnių įtaka nepatenkina visuomenės poreikių ir neatitinka kūrėjų galimybių – atsirado žymi disproporcija tarp tautodailės poreikio regionuose, provincijoje ir jos aktualumo centrui.

Įvadas

Viena iš svarbiausių atviros ir demokratiškos visuomenės raidos gairių – tolygi regionų plėtra ir optimalus įvairių visuomenės grupių interesų suderinimas. Regiono sąvoka visada siejama su centro ir periferijos santykiu. Centras–periferija, vidurys–pakraštys–kraštas – tai hierarchinio mąstymo kategorijos. Centras privilegijuotas, labiau gerbiamas, juo labiau rūpinamasi, su juo siejama vadovavimas, valdymas, pažanga, aktyvumas. Periferija dažnai atlieka antraeilį, vykdytojo, centru besivadovaujančiojo (netgi vėluojančiojo, atsiliekančiojo) vaidmenį. Kultūros administravimo požiūriu centro ir periferijos dialogas – tai Lietuvos regionų, jų savivaldybių, visuomeninių organizacijų, kūrybingų asmenybių santykis su centriniais valstybės dariniais, o meno sferoje – tai dėmesio centre esančio profesinio meno santykis su tautodaile.

Pastarąjį dešimtmetį centro ir periferijos vaidmenys Lietuvoje dažnai keičiasi vietomis. Darosi nebeaišku, kokia tau-

todailės ir profesionaliosios dailės santykio dinamika? Ar centrinė valdžia pritraukia, ar atstumia tautodailę? Ar centro trauka kartais nesukelia „juodosios skylės“ efekto? Kokios yra periferijos idėjinės ir geografinės ribos? Taigi aktualu atskleisti, kad kuriant ir suvokiant Lietuvos tautodailę bei mėginant vadovauti jos procesui, daryti jam įtaką, užtariamą išorinio aiškumo slypi daugybė neaiškumų, mėginti pasiaiškinti, kokį vaidmenį vaidina centras (vidurys) ir periferija (pakraštys), provincija.

Nors etniškumas, tautinė savigarba Lietuvoje buvo varomoji „dainuojančios revoliucijos“ jėga, atvedusi į kapitalizmo ir demokratijos atkūrimą, pastaruoju metu jie jau stotimi priešpriešais atviros visuomenės ir pažangos idealams. Globalizacijos, vesternizacijos, popkultūros, naujų technologijų šalininkai, turintys stiprų ideologinį ir finansinį užnugarį, įgyja centro, užsakovo vaidmenį, o nepriklausomybę atgavusios Lietuvos tradicinės dorovės vertybės, tautinio tapatumo, tautinės mokyklos, rezistencijos ir istorinės savigarbos idealai traukiasi į periferiją. Lietuva vis dažniau pajunta, kad pasaulio atžvilgiu ji yra provincija, ir neriasi iš kailio, norėdama atsiduoti naujam užsienio „centrui“, kurio iš esmės nepažįsta. Suprantamas tautodailininkų noras savo kūrinius eksponuoti prestižinėse Vilniaus parodų salėse, tačiau logiškas ir jų vadovų neigiamas atsakymas, nes, propaguodami pažangą ir demokratiją, kuri ateina iš Vakarų, jie drauge orientuojasi tik į tarptautinio stiliaus vakarietiškas dailės madas. Bet ar atvira visuomenė, demokratija yra tautinio tapatumo, savigarbos priešingybė? Ar lietuviškasis centras mėgsta tik internacionalinį meną, o tautodailę stumia iš sostinės į periferiją, iš aktualaus meno pasaulio, siekia nužeminti, susiaurinti ją iki tautinės–istorinės vertybės?

Lietuvoje nuo seno periferijos ir centro poliarizacija buvo neįprasta, pavyzdžiui, lietuviškumo prasme, sulenkėjęs tautos elitas ilgainiai atliko periferijos vaidmenį, nes etniškumą saugojo valstiečiai. Ir nacionalinė Lietuvos kultūra XX a. I pusėje subrendo labai savitai augindama profesionaliąją kultūrą, kritiškai sutikdama užsienio įtakas ir remdamasi kaimo tradicijomis. Matyt, todėl profesinės kultūros ryšys su etnine kultūra Lietuvoje ilgą laiką buvo labai stiprus, ir „kaimiškoji periferija“ buvo labai gerbiama. Tarybinio laikotarpio ideologijos simpatijos kaimui savotiškai leido gyvuoti šiam tradiciniam santykiui. V. Rimkus taikliai pastebėjo, kad *lietuvių menas rutuliojasi sudėtingai susikuriant tradicijoms ir*

naujovėms, veikiant liaudies ir profesionaliosios dailės įtakoms. Šiame kelyje iškyla prieštaravimų, netgi konfliktų, bet tame vingiuotame kelyje ir gimsta reikšmingi kūriniai, formuojasi lietuvių nacionalinės dailės savitumas.¹ Reikšmingi ir liaudies, ir profesinio meno kūriniai veikia vienas kitą ne tik tematika, meninėmis formomis, bet ir savo gimimo bei likimo prielaidomis. Viena iš tokių abipusės įtakos formų – dailininkų dalyvavimas meno tarybose, parodų ir konkursų žiuri, konsultavimas ir vadovavimas seminarais, darbas liaudies meno organizacijose.²

Pavyzdžiui, ilgametis Dailininkų sąjungos valdybos pirmininkas (1958–1982 m.), LTSR ir TSRS liaudies dailininko vardus gavęs J. Kuzminskis išgarsėjo liaudiško stiliaus lino raižiniais liaudies dainų tematika (1960–1978). Profesionalių dailininkų bendradarbiavimo su tautodailininkais vaisius buvo ir 1966 m. įkurta Liaudies meno draugija (dabar Lietuvos tautodailininkų sąjunga). Profesinės tautodailininkų sąjungos atsiradimas buvo unikalus reiškinys ne tik SSSR, bet ir kitų šalių kontekste. Be to, nors Maskvos atžvilgiu Lietuva turėjo būti periferija, dailės atžvilgiu ji dažnai jausdavosi priešingai – kaip esanti arčiau „meno pažangos centro“, jaučiamo Vakaruose. Todėl įdomu, kokį poveikį, pasikeitus ideologijai, vakarietiškos madų ir globalizacijos pagundos daro šiuolaikinei tautodaili, jos vadybai, puoselėjimui ir ugdymui.

Lietuvių kryždirbystės ir jos simbolikos pripažinimas esant pasaulinės reikšmės gyvosios tradicijos vertybe³ akivaizdžiai rodo blėstančio lietuviškojo konservatyvumo ir savitumo vertę. Todėl europėjimo ir globalizacijos akivaizdoje ypač aktualu susivokti, kokia tautodailės situacija dabar, kokie įvyko poslinkiai per dešimt Lietuvos nepriklausomybės metų. Aktualu pažvelgti į šiuos pokyčius per centro – provincijos, kaimo – miesto, profesionaliosios dailės – tautodailės priešpriešas.

Aptariamųjų procesų dinamiką gerai atspindi dviejų skirtingu metu surengtų (pirmoji įvyko sovietmečio pabaigoje, antroji – atkūrus nepriklausomybę) konferencijų („Pabaltijo tautodailės raida ir problemos“, Vilnius, 1990 ir „Etninė kultūra atkurtoje Lietuvos Respublikoje“, Vilnius, 1997) medžiaga. Duomenys straipsniui surinkti stebint ir kitus tautodailės, etnokultūros renginius bei remiantis LLKC,⁴ LTS⁵ ir kitais informaciniais leidiniais, valstybės dokumentais, pokalbiais su tautodailės gyvenimo organizatoriais, vadybos specialistais ir pačiais tautodailininkais. Patirtis dalyvaujant tautodailės renginiuose – parodose, konkursuose, jų aptarimuose, seminaruose, edukacinėse vasaros stovyklose, ekspertinis darbas komisijose, medžiagos rinkimas etnografinėse ekspedicijose tiesiogiai leido susidurti su tautodailės pasauliu, jo kūrėjų, vadybininkų ir žiūrovų problemomis bei



L. Šepkos parodos konkurso rėmėjai teikia prizą laureatui A. Teresiui, 2001 m. Ramūno Virkučio nuotrauka

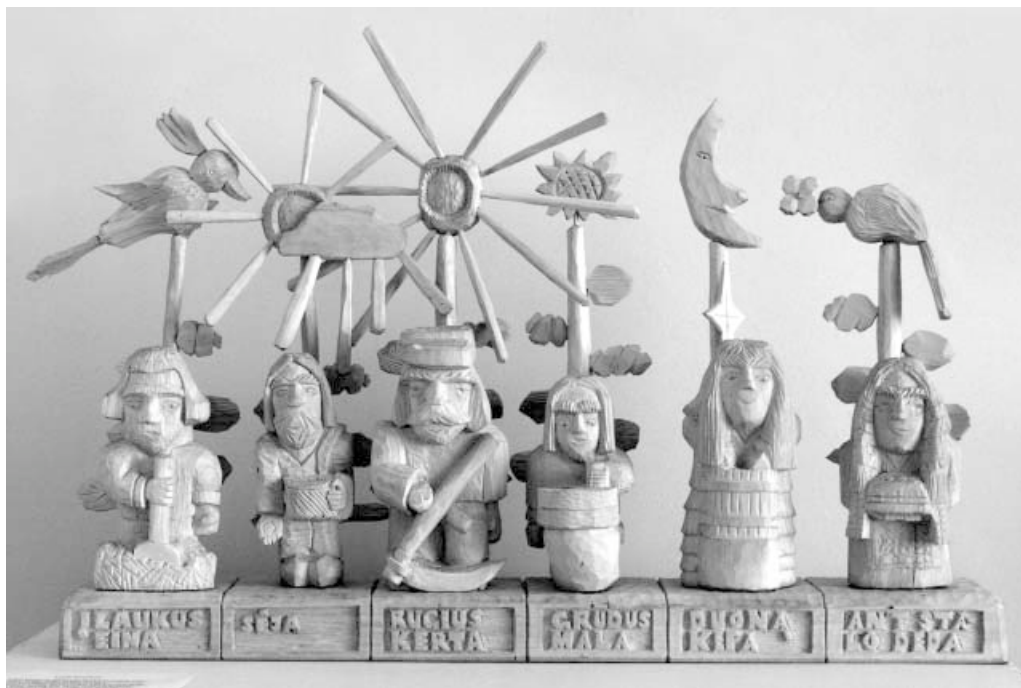
poreikiais. Tautodailės vadybos savitumus gvildensime remdamiesi Rokiškyje vykstančios Respublikinės medžio drožėjų parodos konkurso L. Šepkos premijai laimėti organizaciniu, meniniu, ideologiniu kontekstu, jos ištakomis ir sąsajomis.

Dabartiniame Lietuvos tautodailės gyvenime išskirtinę vietą užima medžio skulptūra ir drožyba (nuo kamantinės ir parodinės vaizduojamosios skulptūros ir liaudies dizaino iki lauko skulptūros, jų ansamblių, parkų ar mažosios architektūros kompleksų). Ji tęsia iš senų laikų paveldėtas dievdirbystės, medžio drožybos tradicijas ir kartu yra viena dinamiškiausių, daugiausia tyrinėjamų tautodailės šakų.⁶ Tradicijų išlikimo šiuolaikinėje tautodailėje, jos modernizacijos problemos itin išryškėja tekstilės tyrinėjimuose.⁷ Šiuolaikinės lietuvių tautodailės gyvenimo, jos renginių ir jų vadybos bei konteksto analize reikšmingi V. Rimkaus,⁸ G. Puodžiukaiytės,⁹ A. Počiulpaitės,¹⁰ V. Šatkauskienės,¹¹ R. Povilaičio,¹² F. Marcinko,¹³ A. Vaidilos,¹⁴ A. Stravinsko,¹⁵ T. Jurkuvienės¹⁶ darbai.

Ankstesni tautodailės gyvenimo tyrinėjimai buvo siauresnio pobūdžio, todėl nesiekė atskleisti problemų įvairovės platesnio itin įvairių reiškinų konteksto ir jų tarpusavio sąveikos.

Respublikinės parodos konkursai – vieni reikšmingiausių tautodailės gyvenimo įvykių

Respublikinė medžio drožėjų paroda konkursas Liongi- no Šepkos premijai laimėti tapo pačia ryškiausia kasmetine liaudies skulptorių švente Lietuvoje ne tik periferijos, bet ir



L. Šepkos parodos konkurso prizinininko L. Kaziukonio skulptūrinė kompozicija. 2001 m. Ramūno Virkučio nuotrauka

visos šalies mastu. Rengti Rokiškyje šiuos konkursus pradėta 1994 m. Šią idėją iškėlė Rokiškio krašto muziejus, jai pritarė rajono savivaldybė, nusprendusi taip pagerbti garsiausio XX a. dievdirbio L. Šepkos atminimą. Buvo parengti konkurso nuostatai ir paskirta 20-ies minimalaus gyvenimo lygių dydžio premija. Jau nuo pirmųjų metų visuomenė šiai parodai konkursui rodė daug dėmesio: gausu ir dalyvių, ir lankytojų iš visų Lietuvos regionų.¹⁷ Konkurso vertinimo komisija išrenka ne tik laureatus, bet ir prizinininkus. Jiems prizus skiria Rokiškio rajono verslininkai, dailininkai, tautodailininkai, L. Šepkos žemiečiai.¹⁸ Panašiai vyksta ir Adomo Varno respublikinis tapybos bei kiti konkursai. Tautodailininkams, laimėtojams ir jų gerbėjams, specialistams, suvažiuosiuos iš visos šalies, tai – reikšminga respublikinė šventė. Tačiau parodų finansavimas tik iš vietinio savivaldybių biudžeto ir vietinių rėmėjų byloja apie nepakankamą jų prestižą šalies mastu, jos dar netampa visos šalies, regiono ar bent apskrities pasididžiavimu. Šių parodų poveikis ir galimybės žymiai išaugtų geriausių kūrinių pakartotinai demonstruojant ir sostinės bei didžiųjų miestų dėmesio lauke, sudarant sąlygas juos nupirkti.

Pakitusi profesionalios dailės ir tautodailės takoskyra veikiant postmodernizmui

Europietiškos civilizacijos kontekste dažniausiai į liudies meną, tautodailę žiūrima kaip į žemesnio, pirminio lygio reiškinių. Toks požiūris pagrįstas ne tiek esminiu perpratimu, kiek istoriniu mąstymo įpročiu. Kadangi krikščioniškoje kultūroje kaimo žmogus ilgai buvo neraštingas, nekul-

tūringas ir neišprusęs, o miestietis – priešingai – išsilavinęs ir kultūringas. Tačiau, kaip pastebėjo lenkų etnologas A. Blachovskis, dabartyje šie požymiai taikytini priešingai: kaimiečio teisingumas, nuoširdumas, atvirumas, pasitikėjimas savimi ir stiprybė yra pozityvūs palyginti su miestiečio įžūlumu, melagingumu, išsigimimu ir susvetimėjimu.¹⁹ Šią opoziciją, palyginti su tautodailės žmogiškumu, nuoširdumu, harmonija, atitinka šiuolaikinei dailei būdinga antiestetika, destrukcija. Kita vertus, turint omenyje, kad postmodernioji dailė neretai tyčia iškelia tiek formos, tiek idėjų primityvumą, paprastumą, darosi sunku atskirti, M. Martinaičio žodžiais tariant, kieno tai kūrinys – genijaus ar durniaus, todėl semiotinės vertės prasme nyksta esmiškos ribos tarp tautodailės ir profesionaliosios dailės. Ar teisinga vadinti profesio-

nalų dailininką, kuris kuria tik laisvalaikiu (A. Šuliausko žodžiais: *ne vienam jaunam dailininkui baigus Dailės akademiją tenka užmūrėti teptukus bei dažus ir imtis skerdienos kapotojo darbo maisto bendrovėje*²⁰), o tautodailininką, kuris neretai yra profesionaliai pasirengęs ir gyvena vien iš savo kūrybos, – mėgėju, stovinčiu už šiuolaikinės dailės vyksmo ribų? Tuo labiau kad postmodernizmo epochoje meniškumo kriterijai nebėra aiškiai apibrėžti (todėl nebūtina turėti dailininko specialybę patvirtinančio diplomo). Pastebimai kinta tautodailės ir profesionalaus meno santykiai. Šios ir kitų panašių respublikinių tautodailės parodų konkursų, vietinės reikšmės tautodailės parodų gausa, jų organizatorių, dalyvių ir žiūrovų entuziazmas akivaizdžiai rodo didelę periferijos, regionų visuomenės susidomėjimą tautodaile.

2001 m. respublikinio L. Šepkos medžio drožybos parodos konkurso laureatas Adolfas Teresius įvertintas už tris kompozicijas: „Amžina kūrybos skaistykla“, „Pragaras yra – aš jame buvau“, „Dangus – poilsis su šeima“. Visos jos persmelktos ne tik asmeniškų, bet ir bendražmogiškų filosofinių minčių. Skulptorius savo darbuose lyg seka šepkiška kompozicijos samprata, kuri panaši į gausybę objektų knibždantį scenovaizdį. Savitumu išsiskiria kai kurių jo darbų visiška priklausomybė apvaliajai skulptūrai – jie nepaprastai išraiškingi iš visų pusių. Tačiau Teresius nuo Šepkos iš esmės skiriasi kompozicijos objektų stilistiniu margumu, kurį suprasti ir pateisinti darosi įmanoma tikrai postmodernistinės dailės kontekste. Štai „Amžinoje kūrybos skaistykloje“ kaip į Nojaus laivą Teresius sukrovė visų savo kurtų jautrios liaudiškos tradicinės plastikos paminklų maketus, o viduryje iškylanti rūsti autoriaus galva itin keistai stilizuota – iš dalies primena kom-

piuterinių komiksų ar šiuolaikinės reklamos žmogaus–roboto įvaizdžius. Kūrinyje „Pragaras yra – aš jame buvau“ galima įžvelgti sąsają su Boscho viduramžišku fantasmagoriniu pasaulio matymu. Teresiaus kūriniai išreiškia gilią asmenišką sielos patirtį, išgyventas kančias ir gundymus – juose gyvybingai reiškiasi ir archetipiniai liaudiški tradiciniai pradai, ir drauge tai gyvai jaučiančio dabarties gyvenimo pulsą menininko kūryba. Šiuolaikinės populiariosios kultūros kontekste, kai televizijoje, periodikoje vis dažniau sureikšminama kūniškoji, vartotojiška žmogaus sąmonės pusė, kai iškeliami menkaverčiai žmogiškojo ego malonumai arba nepasitenkinimai, A.Teresiaus pasaulėjauta, į pasaulį žvelgianti sielos, gyvenimo prasmės akimis, atrodo labai gaiviai.

Reikšmingas ir kiek netikėtas L. Šepkos konkurse atskleidęs tautodailės plėtros bruožas – labai aktyvus ir svarus jaunimo dalyvavimas. Jaunoji karta konkurse dalyvauja visiškai lygiomis teisėmis su vyresniąja. O skulptūra – daug laiko, sunkaus darbo, savitų minčių reikalaujantis menas. Ne-

paprastai įdomios kuklaus moksleivio Laimio Kaziukonio (pretendento į laureatus 2001 m. ir 2002 m.) skulptūros. Jo skulptūrinės kompozicijos scenografinio principo, frontali, sustatytos į vieną liniją tarsi lėlių teatre arba primena skulptūriškai atliktas vaikų knygelių iliustracijas. Pavyzdžiui, darbai „Žiemos belaukiant“, „Pabaigtuvės“, „Bernelių linksmybės“, „Kristaus gimimas“, „Duokim garo“, „Duonos kelias“ žavingi ne tik liaudiška formų deformacija – stilizacija, bet ir pasaulėžiūros gyvybingumu, vaikišku naivumu, kaimietišku šmaikštumu, itin originaliu temų netikėtumu. Jo darbuose darniai susipina etnografija, mitologija ir fantastika.

Šiuolaikinėje parodinėje liaudies skulptūroje labai išaugo veiksmo reikšmė. Meniškausi darbai kupini vidinės dinamikos. O skulptūrą supanti aplinka – meniškai sutvarkyta svarbių veikėjų reikimosi erdvė, primenanti scenovaizdį ar maketą. Teatro meno poveikis, stipriai pakeitęs profesionalios postmodernizmo dailės pobūdį, matyti ir tautodailėje, tik įgijęs kitą raiškos pavidalą. Statiškos skulptūros sugy-



A. Teresiaus „Nojaus laivas“. 2001 m. Ramūno Virkučio nuotrauka

vinimas yra archajiškos kilmės, jo ištakų galima ieškoti liaudiškame požiūryje į šventųjų atvaizdus – „dievukus“, gyvenime bendravime su jais ar vaikiškai sąmonei būdingame visų negyvų objektų sugyvinime.

Lietuvių liaudies skulptūrai ypač būdinga mitologinė tematika. Sovietiniu laikotarpiu sukurta daug kūrinių, vaizduojančių velnius ir raganas (pavyzdžiui, Juodkrantės „Raganų kalne“), o dabartinės skulptūros kūrėjai naudojami tiek krikščioniškąja, tiek pagoniškąja ikonografija. Ankstesnioji skulptūra turėjo daugiau sąsajų su „klasikine“ plastika, tradicine pasaulėjauta, o dabarties skulptūros formose daugėja postmodernizmo bruožų – jaučiama masinės kultūros įtaka, pasaulėjautos tragizmas, gyvuojantys greta savo priešingybės – stiprios tautiškos pasaulėžiūros, anksčiau skulptūroje nematyto itin gaivaus, archajiškai paprasto jaunatviško optimizmo.

Kita vertus, liaudies meno gyvybingumą, universalumą, „centro“ – profesionalų pastangas suteikti tautodailei galimybę peržengti senovinės, tautinės, periferinės dailės ribas itin gerai rodo Kauno technologijos universiteto ir Lietuvos istorijos instituto, LII ir UNESCO Informatikos humanitarams katedros taikomojo mokslo projektai: kuriama tekstilės ornamento projektavimo, kompiuterizuoto taikymo gamyboje programa, elektroninė Nacionalinio M. K. Čiurlionio dailės muziejaus tekstilės duomenų bazė;²¹ publikuota elektroninė knyga apie lietuvių diminę tekstilę.²² Aktualūs Vilniaus etninės veiklos centro, vadovaujamo E. Plioplienės, renginiai (margučių piramidė Vingio parke, ugnies skulptūrų šventės). Šis centras atkreipė dėmesį ir į latvių režisieriaus ir dailininko M. Tenisono kūrybą bei jo sudarytą edukacinę programą, paremtą tradicinio baltų ornamento apmąstymu. Jis atrado originalią latvių Lielvardės tipo šimtarasčių rinktinių juostų ornamento perkūrimo, interpretavimo sistemą, kuria remdamasis sudarė savitą edukacinę programą, skirtą aktorių, psichologų, dailininkų pasaulėjautai lavinti.²³ Tradicinės baltų tekstilės (rinktinių šimtarasčių juostų) ornamentikos paveldo virtimą kūrybiniu akstinu, jo interpretavimą, kūrybą elektroninėje virtualioje erdvėje matome ir M. Tenisono sukurtoje interneto svetainėje²⁴ (demonstruojate Latvijos paviljone Hanoverio mugėje).

Respublikinės parodos periferijoje – decentralizavimo, kultūros valdymo liberalizavimo ir periferijos patriotizmo kilimo požymis

Nors L. Šepkos paroda konkursas rengiamas Rokiškio rajono savivaldybės bei rėmėjų jėgomis (jų yra net iš Vilniaus), tačiau sutraukia visos Lietuvos medžio skulptorius. Taigi, viena vertus, Rokiškis perima ne tik regiono centro (Tautodailininkų sąjungos Aukštaitijos centras yra Panevėžys) vaidmenį, jis tam tikru mastu tampa visos Lietuvos periferijos kultūros centru. Šiuo požiūriu Rokiškis centro vaidmenį atima net iš Vilniaus.

Rokiškio krašto muziejaus darbuotojai, ypač jo Dailės

skyriaus vedėja M. Mieliauskienė ir direktorė N. Šniokienė, skiria daug laiko ir energijos šiai L. Šepkos parodai konkursui organizuoti, skoningai ir įtaigiai eksponatus pateikti, katalogui išleisti. Aukštas šio konkurso lygis daug priklauso ir nuo Rokiškio rajono savivaldybės Kultūros skyriaus vedėjo Petro Blaževičiaus asmenybės. Jis – ne tik vienas šio konkurso įkūrėjų; visi Rokiškio kultūriniai renginiai didele dalimi yra jo nuopelnas. P. Blaževičius įkūrė Aukštaitių akademią (visuomeninę organizaciją), kuri drauge su Rokiškio krašto muziejumi rengia ir muzikos festivalius, ir dailės parodas. Kasmet vis labiau garsėja respublikinis kalėdinių praeitėlių konkursas. Akivaizdu, kad didelę reikšmę Rokiškio dailės renginių lygiui turi ir puikios Rokiškio dvaro rūmų patalpos, kuriose įsikūręs Rokiškio krašto muziejus. Naujajame miesto centre pradėtas kurti skulptūrų parkas. Todėl suprantama, kodėl pagal vyriausybinių regionų kultūros plėtros programą Rokiškyje numatoma įkurti Aukštaitijos kultūros periferiją nei Panevėžys, dabar jį lenkia ir tampa Aukštaitijos kultūros sostine. Tuo tarpu Utenoje, neturinioje didesnių ekspozicinių salių, – dailės gyvenimas labai kuklus.

Naujų visuomeninių kultūros steiginių – Aukštaitių, Žemaičių akademijų – rengiamos parodos ir dailėyra atlieka labai svarbų vaidmenį ne tik plečiant regionų etnokultūrą, bet ir visos Lietuvos kultūros gyvenime, nes ugdo subetninę ir tautinę savimonę bei savigarbą. Jos padeda suvokti, koks šiais laikais etninės kultūros ir profesionaliojo meno santykis, kur specifinės mūsų tautodailės šaknys, kokios mūsų tautos vidinės kūrybinės galios.

Visos Lietuvos kultūros gyvenimui kaip sektinas šių laikų pavyzdys itin reikšminga yra Alytaus savivaldybės ir Alytaus dailiųjų amatų mokyklos veikla. Jos buvusio direktoriaus S. Švirmicko iniciatyva sukurtas tarptautinis kultūrinis Alytaus amatų kaimelio projektas „Nauja erdvė po senu stogu“, finansuojamas pagal Europos Sąjungos programą „Kultūra 2000“.²⁶ Šis projektas sprendžia ne tik praktinius edukacinius, kultūrinius, socialinius, bet ir teorinius klausimus – rengiamos aktualios tautodailės konferencijos.²⁷

Tautodailės plėtrą nuolat inspiravo parodos ir įvairios folkloro šventės. L. Šepkos konkurso pirmtakai buvo dideli respublikiniai renginiai, kuriuos organizuodavo Kultūros ministerija, Vietinės pramonės ministerija, Lietuvos liaudies kultūros centras drauge su Lietuvos tautodailininkų sąjunga: *Medžio drožėjų diena* Platieliuose, *Audėjų diena* Panevėžyje, *Puodžių diena* Šiauliuose, *Pynėjų diena* Mažeikiuose, *Kalvių diena* Druskininkuose, *Visų amatų diena* Vilniuje, *Respublikinė tautodailės paroda* Vilniuje Dainų švenčių proga.²⁸ Tai buvo aukšto meninio lygio tautodailės šventės. Į jas patekdavo geriausi tautodailininkai. Be to, LLKC Tautodailės poskyrio darbuotojams bei Lietuvos tautodailininkų sąjungos vadovams tekdavo atsakomybė rengti ir respublikinių tautodailės parodų aptarimus. Tačiau atkuriant nepriklausomybę buvo stipriai suabejota panašių didelių etnokultū-

ros renginių prasmingumu, jie buvo apibūdinti kaip pompastiški ir brangūs, todėl pasiūlyta jų atsisakyti.²⁹

Centro silpnėjimo privalumai ir nuostoliai

Pastaruoju dešimtmečiu, pasikeitus kultūros organizavimui, šie renginiai (išskyrus Respublikinę tautodailės parodą Vilniuje) išnyko, nes valstybė nebepajėgė išlaikyti buvusio užmojo remti tautodailę nei finansiškai, nei organizaciniu požiūriu. Susidariusią padėtį taikliai įvertino ir pati Kultūros ministerija: *Lietuvos kultūrai nustojus būti valstybės oficialios ideologijos įrankiu bei išvirtinus rinkos ekonomikai, sumažėjo valstybinis kultūros finansavimas, pablogėjo kultūros specialistų bei meno kūrėjų socialinis statusas (...) kultūros administravimo optimizavimas ir decentralizacija vyksta nepakankamai sparčiai, nes (...) nėra savivaldos tradicijų, apskritys neturi lėšų, neefektyvi regionų kultūros plėtra (...) vis didėja įtampa tarp lėšų poreikio ir mažėjančių valstybės galimybių (...).*³⁰ Tačiau esti ir subjektyvių veiksnių: didelė netektis buvo ir šių renginių organizatorių – scenaristo T. Tesecko ir LLKC Tautodailės poskyrio vadovės dailininkės G. Puodžiukaitytės (iš visos širdies tarnavusios visų sričių tautodailininkams, puikiai mokėjusios įvairių valdžių svertus palenkti bendram labui) pasitraukimas iš gyvenimo.

Tautodailės šventės neteko buvusios visokeriopos centro globos, jos tapo kuklesnės ir vyksta dažniausiai regionuose, tad mažiau galimybių panaudoti anksčiau šalyje sukauptą patirtį. G. Puodžiukaitytės žodžiais, *neliko retrospektyvinių parodų, kur greta buvo rodomas senasis ir dabartinis liaudies menas, mažiau jų rengiama užsienyje. Vyksta kraštų, rajonų, seniūnijų, grupinės, asmeninės ar kitokios parodos, apie kurias centre jau net nežinome.*³¹ Susiklosčius tokiais aplinkybėms sostinėje mažai bevyksta aukščiausio lygio tautodailės renginių, todėl sunku suvokti dabarties tautodailės visumą, koordinuoti problemų sprendimą, matyti, kokiais keliais kultūros globalizacijos, modernizavimo laikais ji suka.



A. Teresius „Pragaras yra – ir aš jame buvau“. 2001 m. Ramūno Virkučio nuotrauka

Susipažinti su šiuolaikinės lietuvių tautodailės būkle galima savivaldybių periodiškai organizuojamose įvairių meno sričių (skulptūros, tapybos) respublikinėse, regioninėse parodose konkursuose. Jau prieš penkerius metus G. Puodžiukaitytė išvalgiai pastebėjo, kad šie konkursai konkuruoja su savo pirmtake – nuo 1976 metų Vilniuje vykstančia konkursine kasmetine kultūros ministerijos paroda P. Galaunės premijai laimėti.³² Be L. Šepkos konkurso Rokiškyje, gyvuoja ir kiti panašūs respublikiniai konkursai, dažniausiai vadina-

mi žymaus to krašto dailės, kultūros veikėjo vardu: Jurbarke – L. Meškaitytės konkursas Mažosios Lietuvos tema (jau neberengiamas); Joniškėje – A. Varno respublikinis tapybos konkursas; Ignalinoje – respublikinė tapybos darbų paroda Č. Kudabos premijai laimėti; Plungėje – S. Riaubos jaunųjų talentų paroda konkursas; tik Raudondvaryje (Kauno r.) rengiamas akvarelių konkursas neturi vardo. Deja, vieni jų rengiami nepastoviai, kiti neberengiami, nes nesulaukė pakankamos centro paramos, neišsilaikė iš skurdoko savivaldybių biudžeto, nors ir buvo visai šaliai reikšmingi renginiai. L. Šepkos konkursas Rokiškio savivaldybės aktyvumo ir privačių rėmėjų dėka gyvuoja ir nuolat atsinaujina. Matyt, išskirtinę reikšmę turi ir labai gyvybingas skulptūros menas, ir tai, kad šio konkurso dalyviai turi puikią progą ne tik palyginti savo darbus su kitų skulptorių kūriniais, bet ir pasigėrėti klasika tapusia pastovia L. Šepkos kūrybos ekspozicija. Lietuvos tautodailininkų sąjungos pirmininko J. Rudzinsko žodžiais, *pamatyti liaudies skulptūrą šiandien ir drauge Šepkos kūrinius iš praeities – labai reikšmingas mokomasis metodinis šio renginio vaidmuo*. Paklaustas, ar tikslinga tokius renginius rengti kasmet, J. Rudzinskas teigė, kad *autorai ir žiūrovai nori kasmetinių renginių. Tačiau viskas priklauso nuo valdžios institucijų biudžeto, nuo bendros ekonomikos būklės. Deja, žmonių, dalyvaujančių tautodailės vyksme (ne tik Tautodailininkų sąjungos narių), mažėja. Naujojo šimtmečio pradžioje dėl prastų materialinių sąlygų iš 5000 Tautodailininkų sąjungos narių aktyvūs liko tik 3000. Pasidžiaugti galime tik tuo, kad daugėja jaunimo. Rokiškio krašto muziejaus ir savivaldybės tikslai sutampa. Šis konkursas susiejamas su L. Šepkos gimtadieniu. Pirmieji konkursai buvo sėkmingi, todėl tautodailininkai kvietimus į Rokiškio konkursą ir apdovanojimus laiko aukščiausio lygio įvertinimu. Čia kritikuojama, analizuojama, vyksta seminarai, išklausomos dailininkų nuomonės, meno tyrininkų recenzijos apie parodą ir jos autorius. Tautodailininkams tai vienas iš prasmingiausių kvalifikacijos kėlimo būdų*. Akivaizdu, kad dalyvavimas tokiuose respublikiniuose konkursuose kūrėjams padeda aiškiau pajauti savąjį regioninį tapatumą, savitumą, skatina kūrybą įprasinti krašto tradicijų terpėje. Ši paroda galėtų būti dar įdomesnė, jeigu kūriniai būtų pristatomi išryškinant skirtingų Lietuvos etninių regionų specifika; tai žiūrovams padėtų labiau įsisąmoninti ryšį su kultūros šaknimis.

Pastaruju dešimtmečiu Vilniuje (kaip ir kituose miestuose) vis dažniau rengiamos amatų mugės, kuriose dalyvauja ne tik vietiniai, bet ir iš kitų Lietuvos kraštų atvykę tautodailininkai (pavyzdžiui, Vilniuje festivalių „Baltica“, „Skamba skamba kankliai“ metu vykstančios mugės, taip pat Kaziuko, Pranciškaus mugės, be to, prestižinėje Pilies gatvėje veikia pastovus dailės dirbinių turgus). Tačiau dauguma mugių etnografinių kraštų savitumų neišryškina, o kadangi amatai jose pristatomi tik iš dalies, neįmanoma suvokti vieno amato būklės visos Lietuvos mastu. Kol kas, mugių dalyviams orientuojantis vien į komerciją, tokio porei-

gio ir nėra. Jose retkarčiais dar demonstruojami ir kuklūs vaizduojamosios tautodailės kūriniai, tačiau aukšto meninio lygio tautodailė iš mugių pamažėle išstumiamą, nes jai sunku konkuruoti su pigesniais, nūdienos vartotojo skonį ir perkamumo galimybes labiau atitinkančiais dirbiniais.

Ypač pasigendama šiuolaikinės taikomosios tautodailės (dailiųjų amatų, liaudies dizaino) respublikinių parodų ir konkursų. Nutrūko Ūkio ministerijos (Tarpžinybinės tradicinių dailiųjų amatų ekspertų komisijos) drauge su Kultūros ministerija Dainų švenčių, Popiežiaus vizito proga rengti suvenyrų konkursai, šios iniciatyvos pabaiga sietina su ministerijoje dirbusios lengvosios pramonės specialistės A. Šilianskienės atleidimu iš darbo ir etato panaikinimu. Viena iš ryškiausių respublikinių šiuolaikinės taikomosios tautodailės parodų su visaverčiu moksliniu pateikimu buvo 1986 m. surengta Respublikinė juostų paroda, kurią Nacionaliniame M. K. Čiurlionio dailės muziejuje surengė T. Jurkuvienė.³³ Deja, ir Kaunas netapo pastoviu taikomosios tautodailės respublikinių parodų rengimo entuziastu.

Provincijoje išaugo ir visiškai naujas reiškinys – kasmet Kernavėje Valstybės dienos proga vyksta „Gyvosios archeologijos dienos“, turinčios šviečiamųjų tikslų ir primenančios postmodernistinę parodą–akciją. Matome naują, archeologijos mokslo įkvėptą archeologinę, archajišką tautodailės pakraipą. Viduramžiška estetika, meno ženklų kalba virsta šiuolaikišku kultūriniu žaidimu. Nyksta ribos ne vien tarp senovės ir dabarties meno kalbos, bet ir tarp profesinio meno ir tautodailės (šiam renginyje dalyvauja ir dailininkai, ir tautodailininkai, ir nediplomuoti menininkai³⁴). Ryškėja postmoderniška viso šiuolaikinio lietuvių folklorinio judėjimo prigimtis. Folklorinė kultūra (plačiausiaja žodžio prasme) įsilieja į šiuolaikinio miesto kultūros reiškinį įvairovę, o per ją grįžta į kaimą. (Modernizmo laikais folkloras buvo stilizuojamas, postmodernizmo epochoje gretinami skirtingų civilizacijų ženklai, klasika ir archaika. Itin žavimasi autentišku folkloru, jo moksliniu rekonstravimu, priešingai ankstesniam skoniui, kurio laikantis žemesnio lygio liaudies meną, pritaikant nūdienos žmogui, reikėjo pagražinti, stiliizuoti, harmonizuoti pagal klasikinės muzikos ir scenografijos reikalavimus. Kitaip tariant, postmodernizmo mada, būdama pliuralistinės prigimties, pasaulėžiūros lygmeniu yra žymiai palankesnė folklorui ir tautodailei nei modernizmas).

Tautodailės gyvybingumui palaikyti reikšmingos ir edukacinės vasaros stovyklos periferijoje (Kelmėje, Rumšiškėse, per „Ramuvos“ stovyklas ir kt.), kuriose visi norintieji praktiškai supažindinami su tradicine tautodaile.

Atkūrus Lietuvos nepriklausomybę ir pradėjus formuoti atvirą visuomenę, drauge su postmodernizmo estetika plūstelėjo ir internacionalinė amerikietiško tipo vartotojiška kultūra. Staigus valstybės šuolis iš sovietinio socializmo į „vėlyvąjį vartotojišką kapitalizmą“ palietė ir tautodailės, ir visos etnokultūros administravimo principus: atsakius centralizuoto vadovavimo vis didesnė galia teikiama vietinei ar re-

gioninei savivaldai. Todėl dabar parama tautodailei labai priklauso nuo regioninės valdžios, vietinės savivaldos požiūrio į tautodailę ir apskritai etnokultūrą ir jos vadybą. Lemiamą reikšmę įgyja savivaldybių finansinės galimybės, jų darbuotojų kultūrinis išprusimas ir apskritai pasiruošimas vykdyti etnokultūros puoselėjimo programas. Įdomiausia, kad vienaip šią situaciją supranta „centras“, visiškai kitaip – „periferija“. Liberalėjant kultūros valdymui didesnė laisvė tarytum suteikiama periferijai, tačiau pereinamuoju laikotarpiu nepasitenkinimo įtampa tarp periferijos ir centro tik auga³⁵, apie tai vaizdžiai byloja provincijos periodikoje nuskambantys gailūs priekaištai centrui: *Lietuvos valdžiai (...) neskiriant dėmesio kultūrai belieka tik veidmainiška girtis gausiais kultūriniais renginiais, į kurių atidarymus pareigūnai net pamiršta ateiti. Sąmoningai nuslepama, jog didesnė dalis kultūrinių renginių, parodų surengiama vietinių entuziastų, kultūros donkichotų ir savo darbo fanatikų dėka. Tokia tad valstybinės kultūros politikos panorama.*³⁶ Šioje pakitusioje sistemoje turėjo keistis ir kultūros politikos modelis. Tačiau liko neaišku, kaip pakeisti buvusią sistemą, ką palikti, o ko atsisakyti, kaip finansuoti kultūros institucijas, kurios iki šiol buvo išlaikomos valstybės. Vietines problemas buvo palikta spręsti pačioms savivaldybėms. Todėl šiandien, palyginę kelių savivaldybių kultūros administravimo modelius, matytume, kad jie tarpusavyje labai skiriasi. Gal ir gerai tokia įvairovė – nežinau, bet manau, kad kiekvienas atskirai bandome išrasti dviratį, kuris seniai yra išrastas. Regioninės kultūros politikoje išskirsiu du momentus: jau yra parengta „Regionų kultūros plėtros programa“ ir priemonių planas jai įgyvendinti, tačiau dar nesukurta sistema, galinti padėti programai realiai gyvuoti.³⁷ Naujosiomis aplinkybėmis Kultūros ministerijai teikiamos mažesnės galios, nes jai pačiai tenka apgailestauti, kad lėšos apskričių viršininkų funkcijoms kultūros srityje įgyvendinti LR valstybės biudžete nenumatytos, kad savivaldybės skiria labai nedaug lėšų regioniniams kultūros renginiams, kad apskričių viršininkų administracijos, savivaldybių institucijos pateikia per mažai kultūros projektų tarptautiniams fondams, kad periferija vis labiau atsilieka nuo miestų kultūrinio gyvenimo kokybe, teikiamų kultūros paslaugų kiekiu ir gyventojų galimybe jomis naudotis, kad regionuose per mažai skatinamos vietos kultūros visuomeninės organizacijos, viešosios įstaigos, puoselėjančios regionų etninį savitumą, tradicijas ir kultūrą.³⁸ Kritinę valstybės kultūros politikos periferijoje būklę taikliai apibrėžė R. Povilaitis, nurodydamas, kad *kaimo kul-*

*tūros paveldo išsaugojimas, tradicijų puoselėjimas akcentuojamas Europos Sąjungos dokumentuose ir tampa reikšmingu Lietuvos integracijos į ES struktūras. Mažėjant kultūros įstaigų ir jų darbuotojų skaičiui, siaurėja kaimo gyventojų galimybė tenkinti savo poreikius jiems įprastais būdais. Dėl skurdo (41 %), kuris yra didžiausias žemdirbių socialinėje grupėje, kaimo žmonių išlaidos kultūriniais poreikiams minimalios. Kultūros atotrūkis tarp miesto ir kaimo grėsmingai auga.*³⁹ Tautodailės puoselėtojams vis labiau tenka pasikliauti savomis jėgomis arba ieškoti pagalbos kitose ministerijose: LR kultūros ministerijai neturint galimybės tiesiogiai dalyvauti administruojant Europos Sąjungos struktūrinių fondų lėšas tautodailės puoselėtojų žvilgsniai krypta į Žemės ūkio, Ūkio ir kitas ministerijas, kurios įgyvendina LR Seimo patvirtintą žemės ūkio ir kaimo plėtros strategijos svarbiausią tikslą – *sukurti palankią aplinką įvairiapusei ekonominei, socialinei kaimo plėtrai, jo gamtosaugai ir etnokultūrai, kad būtų sąlygos nuosekliai gerinti gyvenimo kokybę ir integruotis į Europos Sąjungą.*⁴⁰ Europos žemės ūkio garantijų ir orientavimo fondo Orientavimo dalies lėšos skiriamos alternatyviai ekonominei veiklai skatinti kaimo vietovėse (kaimo turizmas, verslai), o Europos regioninės plėtros fondas remia smulkų bei vidutinį verslą ir vietinę plėtrą (mugės, parodos, mikrokreditavimas, palūkanų dengimas ir t.t.).⁴¹

Nepriklausomybės atgavimo aušroje buvo puikiai suvokiama, kad norint išsaugoti tautodailę būtina ugdyti liaudies dailės kūrėjus, remti šios srities organizacijų veiklą.⁴² Didelę reikšmę tautodailininkų augimui turėjo LLKC Tau-



Tarpžinybinės tradicinių dailiųjų amatų dirbinių ekspertų komisijos darbo akimirkos keramikos įmonėje „Gandas“ (V. Rimkevičienė, M. Gurevičienė, J. Adomonis, K. Balčikonis). 2002 m. Vytauto Tumėno nuotrauka



N. Akstinienės tradicinės ir stilizuotos juostos parodoje tautodailės galerijoje Alytuje. 2002 m. Vytauto Tumėno nuotrauka

todailės skyriaus rengiami seminarai tautodailininkams, įvairūs taikomojo mokslo darbai,⁴³ kita žinių sklaida visuomenėje. Jų dėka, pavyzdžiui, pavyko atgaivinti tradicinių juostų meną (A. Didžgalvienė, I. Makauskienė, A. Sadauskienė, V. Montvilienė, A. Vandytė, B. Viršilaitė ir kt.). Jaunosios kartos juostų audėjos Neringos Akstinienės (g. 1965, 2002 m. surengusios personalines parodas Alytuje,⁴⁴ Druskininkuose, Vilniuje) kūrybinės asmenybės tapsmas akivaizdžiai rodo teigiamą specialistų pastangų poveikį. Baigusi Lietuvos žemės ūkio akademiją, apsilankiusi respublikinėje juostų parodoje Kaune, pabuvojusi LLKC rengtuose seminaruose (juose dėstė J. Balčikonis, G. Puodžiukaitytė, T. Jurkuvienė, V. Tumėnas), studentė „užsidegė“ juostų audimu, kurių paslaptys dar labiau sužavėjo gilinantis į T. Jurkuvienės, V. Tumėno publikacijas.⁴⁵ Ir monumentaliosios skulptūros ansamblių atsiradimas buvo susijęs su šviečiamąja LLKC veikla kviečiant konsultuoti profesionalius menotyrininkus, skulptorius, architektus (P. Gudyną, A. Kyną, K. Bogdaną, R. Midvikį, A. Nasvytį, R. Vasiliauskienę ir kt.). Deja, dabar LLKC nebetenka ankstesnio panašių seminarų rengimo užmojo, tautodailininkų ugdymu rūpinamasi minimaliai (išimtis – numatytos edukacinės kryždirbystės programos).⁴⁶ Taigi „centras“ „optimizuoja kultūros valdymą“, bet daugelis tautodailininkų tai suvokia kaip valstybės globos netekimą, nes periferijos savivaldybių ir Lietuvos tautodailininkų sąjungos skyrių galimybės dirbti naujomis sąlygomis menkos ir netolygios (tai puikiai rodo respublikinių tautodailės renginių geografija). Tai, kad tautodailininkams dėl lėšų stokos neberengiami seminarai,

V. Šatkauskienės nuomone, yra viena iš degradavimo tendencijų, *tai buvo ne tik svarbus kultūros reiškiny, bet ir gera mokykla pradedantiems meistrams, jų metu buvo atgaivinta juodosios keramikos, juostų audimo, tautinio kostiumo gamybos tradicija, sukurti beveik visi monumentaliosios skulptūros ansambliai.*⁴⁷

Pastaruoju dešimtmečiu valstybei labai sumažinus tautodailei remti skirtas lėšas Kultūros ministerija ir Lietuvos liaudies kultūros centras nei organizaciniu, nei finansiniu, nei metodiniu požiūriu nebegali aprėpti visų svarbiausių tautodailės reiškinų ir, deja, praranda ankstesnį koordinatoriaus vaidmenį. Lietuvos liaudies kultūros centras nebegali ankstesniu mastu ugdyti menininkų, organizuoti respublikinių tautodailės renginių, seminarų, simpoziumų. Tautodailininkai skundžiasi labai sumažėjusiomis galimybėmis dalyvauti respublikiniuose renginiuose, atvykti į Vilnių. Su nostalgija prisimenamos išvykos į labai aukšto lygio teorines konsultacijas–seminarus, kuriuos rengė Lietuvos liaudies kultūros centras. Dabar, deja, valstybė komandiruočių nebefinansuoja, o savivaldybės turi „svarbesnių problemų“.⁴⁸ Taigi tautodailininkų statusas periferijoje

je labai priklauso nuo požiūrio į juos centre. Pavyzdžiui, prijungus anksčiau savarankišką LTS Druskininkų skyrių prie Alytaus skyriaus druskininkiečiai ilgą laiką nebuvo kviečiami į tautodailės renginius Vilniuje, sumenko jų socialinis statusas ir savivaldybės akyse, sumažėjo jos dėmesys tautodailei, kūrėjai apgailėstauja, kad meras nebedalyvauja tautodailininkų šventėse.⁴⁹

Aktyvaus, gerai išmanančio dalykų esmę centro reikšmė atsiskleidė sprendžiant taikomosios tautodailės kaip verslo problemas. Tautinių tradicinių dailių amatų dirbiniams 2001 m. buvo rengiamasi panaikinti mokestinę lengvatą. Vienakrypčių Kultūros ministerijos, Lietuvos dailininkų sąjungos, Lietuvos tautodailininkų sąjungos, Etninės kultūros globos tarybos, ŪM TTDA ekspertų komisijos darbuotojų pastangų dėka (aiškinant problemą, teikiant pasiūlymus) ir LR Seimo supratingumo dėka šią lengvatą iki stojimo į Europos Sąjungą pavyko išsaugoti. Šis smulkiojo meninio verslo išlikimo klausimas glaudžiai susijęs su Lietuvos kultūrinės pramonės kūrimo, smulkaus verslo plėtros uždaviniais ir laukia naujų sprendimų.

Ši problema išryškėjo dar sovietmečio pabaigoje. Sovietmečiu taikomosios pakraipos liaudies meistrus, Liaudies meno draugijos narius, vienijo „Dailės“ kombinatai, „Dovanos“ susivienijimas, kitos lengvosios pramonės įmonės – „Tulpė“, „Minija“, „Žilvytis“, „Jiesia“ (Kuršėnų padalinys). Iš sovietinio socializmo pereinant į rinkos ekonomiką itin aštriai iškilo taikomosios tautodailės kūrėjų socialinio statuso klausimas: jie prilyginti eiliniams patentininkams, įgijo verslininkų statusą, todėl jų kūriniai tapo gaminiais–prekėmis.⁵⁰ Su-

sidariusią padėtį nepriklausomoje Lietuvoje mėginta taisyti prie Ūkio ministerijos įsteigiant Tarpžinybinę tautinių tradicinių dailių amatų dirbinių ekspertų komisiją, kuri kokybiškiems, meniškiems tiražuojamiesiems rankų darbo tradicinės taikomosios–dekoratyvinės dailės dirbiniams suteikia mokesťines lengvatas, kūrėjams teikia vertingas konsultacijas. Tačiau unikaliosios taikomosios–dekoratyvinės tautodailės kūrėjų statusas lieka problemiškas: skirtingai nuo vaizduojamųjų menų kūrėjų, šie tautodailininkai savivaldybėse privalo registruoti gamybos priemones ir išsipirkti licenziją. Toks tautodailininkų – LTS narių sulyginimas su eiliniaisiais amatininkais, verslininkais kenkia taikomosios tautodailės plėtrai, jos prestižui, menkina socialinę ir edukacinę LTS reikšmę. Bergždžiai LTS IX suvažiavimas rezoliucija (2001 05 26) mėgino atkreipti Lietuvos savivaldybių asociacijos dėmesį į tai, kad turėtų būti skirtingai apibrėžti tautodailininko kaip kūrėjo ir verslininko (patentininko) statusai.⁵¹ Todėl tenka konstatuoti, kad nepriklausomybės išvakarėse atsiradusi komercializuoto tautodailininko statuso problema vėliau buvo išspręsta tik iš dalies, o pastaruoju metu, stojant į Europos Sąjungą, ji vėl aštrėja.

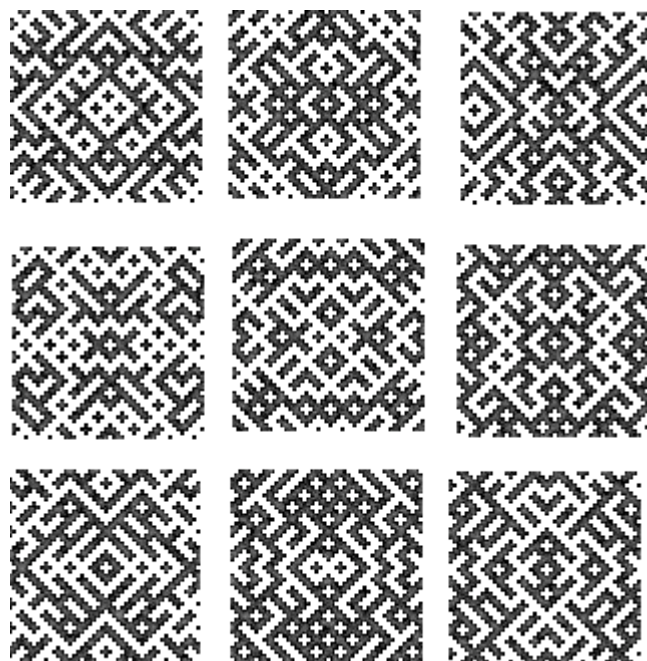
Vakarų Europos šalys vertina savąjį etninį savitumą bei atsižvelgia į periferijos gyventojų poreikius. Pavyzdžiui, Švedijoje valdžios ir visuomenės požiūris į tradicinę tautodailę yra itin atsakingas ir reiklus. Valstybė, suteikdama kasmetines personalias mokesčių lengvatas, remia tautodailę, be to, tautodailės puoselėjimu pavesta rūpintis savivaldybių dailės specialistams vadybininkams, kurie ne tik konsultuoja kūrėjus meno ir finansų klausimais, nustato ir reguliuoja tautodailės dirbinių rinkos kainas, bet ir organizuoja kūrinių tiekimą (ypač tai aktualu tolimes šiaurės gyventojams lapiams) galerijoms, savivaldybėms (dovanos svečiams), ieško pirkėjų.⁵² O Kanados šiaurės vakarų kranto vietiniais gyventojais valdžia pasirūpino sudarydama jiems palankias sąlygas tradicinį žvejybos verslą pakeisti į tautodailę (skulptūrėlės iš muilo akmens).

Ateityje Lietuvos įstatymus suderinus su Europos Sąjungos teisės aktais, jei bus norima išsaugoti tautinį identitetą ir kaimo verslumą, teks skirti daugiau dėmesio tautodailės lygio palaikymui, jos plėtotei. Tai neįmanoma be tikslingo programinio finansavimo, tautodailės (įskaitant ir amatus) vadybos specialistų rengimo, nes šiuo metu jų labai trūksta (net pačioje Lietuvos tautodailininkų sąjungoje). Galbūt ateityje šį poreikį galėtų patenkinti Vilniaus dailės akademija, įsteigusi dailės vadybos specialybę.

Palyginti su netolima praeitimi šiuo metu Lietuvoje labai sumenko tautodailės prestižas, jos plėtros koordinavimas, o menkos socialinės garantijos, neužtikrinta rytdiena daugelį tautodailininkų verčia persiorientuoti į pelningesnes veiklos sritis.⁵³ Tai, be abejo, susiję ir su pakitusiu visuomenės požiūriu į tautodailę: sovietmečiu tautodailė buvo viena iš meilės Tėvynei (užmaskuotos tautinės rezistencijos) apraiškų, o valdžia ją vertino dėl to, kad vadovavosi sovietinės

ideologijos principu „rūpintis liaudimi“. Dabar tautodailininko statusas menkas, į jį vis dažniau žiūrima ne kaip į kūrėją, o kaip į patentininką, gaminantį reikalingą prekę. V. Rimkaus nuomone, *grįžtama prie turgaus, kaip vieno iš pagrindinių liaudies meno funkcionavimo gyvenime reguliuotojų, paliekant siauresnę prestižinio reguliavimo erdvę parodų rengėjams*.⁵⁴ Vadinasi, stipri ir kita tendencija, vis labiau tautodailę tolinanti nuo kultūros „centro“.

Taigi įgyvendinant demokratiją siekiama mažinti valdžios įtaką kultūrai, tačiau, be teigiamybių, randasi ir naujos socialinės bei ekonominės įtampos. Tautodailės atžvilgiu tai reiškia, kad jos ugdymas ir plėtra paliekami saviegi, nesudaromos palankios sąlygos jai plėtotis greta profesinės dailės, o šalies mastu tolygiai vystytis visuose regionuose. Ryškėja nauji, ekonomikos išprovokuoti konfliktai, dėl kurių kenčia etninė kultūra ir edukacinės programos. Kadangi kultūros valdymas vis labiau decentralizuojamas, pereinama prie programinio finansavimo, aktyviau ima dirbti kitos institucijos – Lietuvos tautodailininkų sąjunga, savivaldybių etninės veiklos centrai, apskričių administracijos, Etninės kultūros globos taryba, o svarbiausia – tiesiogiai suinteresuoti kultūros programų kūrėjai. Tačiau trūksta patirties dirbti naujomis sąlygomis, sutarimo ir bendrų konstruktyvių sprendimų. Teoriškai tai numatyta LR kultūros ministerijos „Regionų kultūros plėtros programoje“,⁵⁵ Etninės kultūros globos tarybos veiklos nuostatose.⁵⁶ Siekiant darnios, tolygios tautodailės plėtros skirtinguose etnografiniuose regionuose reikalinga didesnė „centro“ globa ir veiklos koordinavimas.



Tradicinio kanono, bet originalūs ornamentai, sukurti kompiuterio, remiantis asmenų tapatybės duomenimis. M. Tenisono internetinė programa (www.zime.de).

Tautodailė ir Lietuvos etnoregionai

Natūralia atsvara globalizacijai tampa kylanti regioninio savitumo vertė, lokalinis, regioninis patriotizmas. Europos Sąjungai didelį dėmesį teikiant tolygiai teritorijos, regionų plėtrai (skatinant provincijos, vietinių savivaldybių aktyvumą, derinant valdymo liberalizaciją ir centralizuotą koordinavimą), auga visuomenės aktyvumas, valdymo efektyvumas, didėja regioninio veiklos programavimo galimybės. Lietuvoje lokalinio, regioninio tapatumo, patriotizmo raišką rodo lokalinių monografijų, apskričių ir regioninių parkų turistinių publikacijų, regioninių kultūrinių sąjūdžių leidinių gausa.

Šį klausimą dar labiau aktualizavo LR kultūros ministerija, numatydamą vykdyti regionų kultūros politiką apskrityse, drauge išskirdama šešis regionus (Aukštaitiją, Suvalkiją, Dzūkiją, Rytų Lietuvą, Mažąją Lietuvą, Žemaitiją),⁵⁷ kurie iš dalies susiję su etnografiniais regionais, tačiau skiriasi nuo etnologijoje nusistovėjusio tradicinio skirstymo (Dzūkijos ir Aukštaitijos žemėse naujopai išskirtas Rytų Lietuvos regionas). Akivaizdu, kad visuomenėje vartojama etnografinių regionų sąvoka kol kas yra tik simbolinė, kadangi tiksliai moksliskai iki šiol nėra nustatytos etnografinių žemių ribos, o dabartinis ekonominis pragmatinis Lietuvos administracinis padalijimas menkai atitinka šalies etnokultūrinės–istorinės tradicijas.

Kebli etnografinių regionų apibrėžimo problema – viena didžiausių nepriklausomybės laikotarpio mokslinių ir administracinių staigmenų. Išryškėjo, kad Lietuvos subetnosų – žemaičių, aukštaičių, dzūkų, suvalkiečių, lietuvininkų – žemės yra daugiau kultūrinės savimonės, o ne istorinės geografijos kategorija. Todėl dabar vieni etnografinius regionus mėgina sieti su istorinių žemių atkūrimu, kiti juos ketina nustatyti remdamiesi tarmių paplitimo žemėlapiu, dar kiti – kalbinių, etnologinių, etnomuzikologinių duomenų visuma, dar kiti – atlikus vietinių gyventojų subetninio tapatumo apklausą. Etnologai net tarpusavyje iki šiol nėra sutarę nei dėl etnografinių regionų apibrėžimo kriterijų, nei dėl tikslesnių jų ribų, kadangi anksčiau apytikslė samprata buvo pakankama. Tačiau itin aktuali ši problema buvo ir liko liaudies meno, tautodailės tyrinėtojams ir vadybininkams, kadangi tautodailė muziejų ekspozicijose ir leidiniuose klasifikuojama pagal etnografinius regionus (pavyzdžiui, Lietuvių liaudies buities muziejuje Rumšiškėse). Jos savitumai (ypač architektūros, tekstilės) labai dažnai nusakomi remiantis etnografinių regionų, subetnosų kategorijomis.⁵⁸ J. Kudirka, Lietuvos liaudies kultūros centre tyrinėjęs tautodailę, gerai suvokė tokio žemėlapiu praktinę būtinybę. Jo sudarytas Lietuvos etnografinių sričių žemėlapis – iki šiol pats optimaliausias visuomenės, mokslo ir administravimo poreikių tenkintojas⁵⁹ (beje, jis rodo, kad Lietuvos tautodailininkų sąjungos padaliniai – Vilniaus, Kauno, Panevėžio, Šiaulių, Klaipėdos skyriai – buvo sukurti remiantis ekonominėmis geografinėmis, o ne etnologinėmis nuostatomis).

Taigi net šioje srityje periferijos tautodailės gyvenimas priklauso nuo centro sprendimų. Be centrinio koordinavimo etnografinių regionų ribų klausimo išspręsti neįmanoma. Todėl Etninės kultūros globos tarybos atliekamas etnografinių regionų ribų tikslesnis nustatymas remiantis ne tik mokslo,⁶⁰ bet ir regionų kultūros veikėjų, vietinių gyventojų nuomone, sukėlęs karštus ginčus visuomenėje,⁶¹ – itin reikalingas ir savalaikis kultūros administravimo, vadybos bei mokslo požiūriu.

Etnoregioninio savitumo klausimas iškyla kalbant apie šiuolaikinius liaudies skulptūros ansamblius. Tai iškiliausia lietuvių tautodailės sritis, tačiau dėl „globalios bendralietuviškos“ jų kūrybos proceso vadybos, menininkų ugdymo sistemos ypatybių, mokslo požiūrio apie jų meninės kalbos regioninius savitumus kalbėti sunku. Ansambliai dažniausiai yra bendralietuviško pobūdžio dėl margos dalyvių kilmės geografijos, bendralietuviško meninio skonio ugdymo švietimo įstaigose, menotyrininkų nesidomėjimo šiuo aspektu. Tačiau regioniniai savitumai iškyla gvildenant jų statymo konkrečiose vietovėse ypatumus, idėjinį turinį ir patriotinius akstinus.

Medžio drožyba itin reikšminga Žemaitijoje ir Mažojoje Lietuvoje. Čia gausu senųjų koplytėlių su skulptūromis (deja, vis mažiau neišgrobstyti), čia iškilę daugiausia meniškų ansamblių ir parkų, kuriuos, beje, kūrė ne tik žemaičiai: „Raganų kalnas“ Juodkrantėje, Ablingos skulptūrų ansamblis, Orvydų sodybos skulptūros (Kretingos r.), Usėnų ansamblis (Šilutės r.), Jūros krantinė Tauragėje. Žemaičių skulptorių ugdymui didelę įtaką daro Telšių taikomosios dailės mokykla (pastaruoju metu – Vilniaus dailės akademijos padalinys). Ypač reikšmingą vaidmenį telkiant žemaičius atlieka Žemaičių akademija, vadovaujama A. Butrimo. Nors daugiausia orientuota į profesionalios kultūros paveldo, istorijos pažinimą, ji puoselėja ir etnokultūros tyrinėjimus.⁶² Beje, žemaitiškas patriotizmas mažiau remiasi tautodaile nei kituose Lietuvos kraštuose.

Gausu medinių lauko skulptūrų Dzūkijoje ir Suvalkijoje. Greta plačiai žinomo „Čiurlionio kelio“ (Varėnos r., 1975–1976, 1986 m.) galima paminėti kuklesnius ansamblius, sukurtus kūrybinių seminarų metu: „Žmogui taiką“ Šalčininkuose (Šalčininkų r., 1986 m.), „Pašalčio ansamblį“ (Šalčininkų r., 1988 m.), „Mažosios Riešės“ (Vilniaus r.), „Atminties taką“ Birštone (Prienų r., 1988 m.)⁶³, Ryliškių skulptūrų ansamblį (vad. A. Švirmickas), A. Česnulio skulptūrų parką prie Ratnyčios malūno (Druskininkų savivaldybė). Nors Dzūkijoje ir Suvalkijoje nėra tokio turtingo senojo liaudies skulptūros paveldo, kaip Žemaitijoje, tačiau reikšmingą indėlį į tautodailės plėtrą įneša edukacinė veikla. Alytaus dailiųjų amatų mokykloje savo kūryba ir mokiniais garsėja skulptorius S. Lampickas. Daug mokinių išugdo kūrybingas ir veiklus iš Vilkaviškio kilęs, Prienuose gyvenantis tautodailininkas medžio drožėjas A. Sakalauskas. Jis suorganizavo daug respublikinių ir tarptautinių medžio drožėjų simpoziumų, po kurių atsirado skulptūrų parkai: „Žalgirio par-

kas” prie Cinkiškio (Kauno r.), Matiešionyse (Birštono apyl., Prienų r.), Prienuose, Birštone, Igliaukoje (Marijampolės r.). A. Sakalauskas rengia jaunųjų medžio drožėjų stovyklas Prienuose, Igliaukoje ir kitur. Skulptoriaus surengti tarptautiniai simpoziumai tapo ryškiu postmodernios tautodailės reiškiniu ir kelia naują, iki šiol lietuvių tautodailei nežinotą, globalizacijos sukeltą problemą: ar tikslinga tautodailininkams rengti internacionalinio meno parkus, kuriuose svarbiausia ne etnokultūriniai meno požymiai, religinės ar tautinės idėjos, o bendražmogiška koncepcija. Kaip vietinės reikšmės, tačiau naujoviškas mėginimas aktualizuoti lietuvių mitologiją minėtinas Punios šile girininkijos iniciatyva vykęs medžio drožybos simpoziumas (vadovavo dailininkė Gintarė Markevičienė), kurio dėka iškilo skulptūrų, sukurtų mitologine tematika, parkas prie Nemuno. Iš stichiškos ansamblio prigimties, stilių ir meninių koncepcijų įvairovės ir skulptūrų ryšio su gamta matyti, jog kuriant šį parką mėginta remtis Juodkrantės „Raganų kalno” patirtimi.

Aukštaitijoje iškilesni yra „Vestuvių kalno” (Klovinių k., Utenos r., 1987 m.), Palūšės sveikatos ir poilsio parko (Ignalinos r., 1977–1978 m.), „Biliūno kelio” Anykščiuose (1989 m.), Bitininkystės muziejaus Stripeikiuose (Ignalinos r.) skulptūrų ansambliai. Jie labai skirtingi, vieni akademiškesni, kiti fantastiškesni, tretį šmaikštesni (pavyzdžiui, Palūšės parkas). Aukštaitijoje ir toliau kuriami tautodailės skulptūrų ansambliai, iš kurių vieni žymiausių – Č. Milošo kultūros fondo centro suorganizuoto tarptautinio skulptorių simpoziumo „Isos slėnis 2001” (Šatėnų k., Kėdainių r.) dalyvių sukurtas ansamblis, A. Teresiaus „Kryžiaus kelio stotys” prie Berčiūnų bažnyčios (Panevėžio r.). Kitokia ir Aukštaičių akademijos veikla. Labai vertindama tautodailę, projektus ji derina su profesionaliosios dailės patirtimi. Daug dėmesio skiriama gyvybingai tautodailės tradicijai. Kaip minėta, Rokiškis tapo aukštaičių šiuolaikinės tautodailės plėtros centru.

Mažiausiai liaudies skulptūros tradicijos gyvybingos Rytų Dzūkijoje. Šios tautodailės srities plėtrai čia, matyt, trūksta ne tiek ekonominių išteklių, kiek vietinio patriotizmo. Galima įtarti, kad vietinės iniciatyvas slopina ir Vilniaus „įdomybių” artumas, kitaip tariant, centras tarsi „susiurbia” apylinkių kūrybines galias. Vilniaus regiono savitumą rodo ir gausi statistika – Vilniaus regiono kaimų medžio drožėjų kiekis dviem trečdaliais mažesnis už pirmaujančio Telšių regiono kaimo medžio drožėjų kiekį.⁶⁴

Akivaizdu, kad tautodailės plėtrai regionuose didžiulę reikšmę turi ankstesnių tradicijų gyvybingumas periferijoje, specializuotos dailės mokymo įstaigos, regioniniai muziejai, LTS skyrių veiklumas vietose, regioninis visuomenės patriotizmas.

Profesionaliosios dailės ir tautodailės vertinimas centre

Apstu visai tautodailei bendrų problemų, kurių regionai nepajėgūs nei pastebėti, nei spręsti, nes tai įmanoma tik cen-

tre, į kurį turėtų suplaukti informacija iš visos Lietuvos, kur ją apibendrinus būtų galima padaryti tam tikras išvadas. Tačiau atrodo, kad centras tautodailę vis labiau palieka saviegi, visuomeninės organizacijos – Lietuvos tautodailininkų sąjungos ir jos narių kompetencijai. Nepakankamą tautodailės procesų koordinavimą iškalbingai liudija faktai. Nėra institucijos, kuri mokytų provincijos, ypač kaimo, kūrėjus prisitaikyti prie programinio finansavimo, o juk iš vyresnės kartos naiviųjų menininkų negalima tikėtis moderniško apskurumo. Deja, mažai jiems gali padėti ir jų ankstesnė globėja – Lietuvos tautodailininkų sąjunga, dėl labai sumažėjusios valstybės paramos pati išgyvenanti didelę krizę – ji dar tik ieško naujų tautodailės vadybos būdų. Šiuo požiūriu Lietuvos dailininkų sąjungos padėtis žymiai geresnė, nes jos projektus daugiau rėmė ne tik Kultūros ministerija, bet ir Atviros Lietuvos fondas, Lietuvos Respublikos kultūros ir sporto rėmimo fondas (2001 m. LKSRF visai etninei kultūrai teskyrė tik 3% (179,4 tūkst. Lt.) turėtų lėšų, o panašūs fondai Latvijoje 2000 m. Liaudies kultūros tarybai skyrė 10% (1210,8 tūkst. Lt.) ir Estijoje 2001 m. Liaudies meno fondui – 13,4% (2425 tūkst. Lt.).⁶⁵ Kūrėjų padėtis, kūrybos proceso fiksavimas sumenko ir dėl to, kad muziejų fondai nebeapildomi šiuolaikinės tautodailės kūriniais, mažai beliko vietos ir jų eksponavimui Lietuvos muziejuose, nors tautodailę ir suvaidino reikšmingą vaidmenį XX a. lietuvių dailėje (prisiminkime tokius unikalios kūrėjus kaip S. Riauba, L. Šepka, I. Užkurnys). Lietuvoje nėra mokslinių menotyros leidinių, kurie būtų pajėgūs skelbti straipsnius apie tautodailę su spalvotomis iliustracijomis. Lietuvos menotyra apskritai stokoja šiuolaikinės tautodailės tyrimų, nes jie neskatinami nei aukštosiose mokyklose, nei specialiuose lituanistinius tyrimus atliekančiuose mokslo instituteuose, – jie kukliai puoselėjami tik Lietuvos liaudies kultūros centre. Menkai šiuolaikinės tautodailės problemos (išskyrus tautinio kostiumo sritį) nagrinėjamos mokslinėse konferencijose. Mažai integruotų tautodailę tyrinėjančių programų. Šioje srityje dirbančių menotyrininkų – vienetai. Jaunieji menotyrininkai į šiuolaikinės tautodailės tyrinėjimus įsitraukia labai retai, nors šiuolaikinė tautodailė kultūrinėmis ir ekonominėmis reikšmėmis ir vertėmis gana įdomi ir aktuali, tačiau jai negali nedaryti įtakos bendrieji profesionaliosios postmodernizmo kultūros reiškiniai. Ryškūs postmodernaus mąstymo bruožas tautodailėje – taikus skirtingų pasaulėžiūrų sugyvenimas. Viena vertus, į ją skverbiasi atviresnis destruktijos matymas, technologijų, kūniškumo kulto, mados atgarsiai. Antra vertus, puoselėjamos įvairios harmonijos siekiančios alternatyvos: mitologinės–poetinės, religinės, etninės (tautinės); naudojami civilizacijos ženklai, bet tuo pačiu neigiamos klasikinės normos – pasitelkiant tiek ironiją, tiek vaikišką naivumą.

Panašiai kaip profesionaliojoje dailėje, tautodailėje stiprėja žaidybinis pradai, atsiranda drastiškesnių temų bei plastikos elementų, nevengiama primityvumo, archajiškumo, daugėja temų (mitologija, religija, istorija, etnografija, tau-

tosaka, kasdienis gyvenimas), atsiranda multikultūrinio pobūdžio kūrinių (pavyzdžiui, lauko skulptūrų parkas Prienuose – tarptautinių seminarų rezultatas). Taigi šiuolaikinė tautodailė nepelnytai atsidūrė ir menotyros periferijoje.

V. Rimkus, nagrinėdamas Klaipėdos M. Mažvydo ir kitus profesionaliosios skulptūros parkus, išvalgiai pastebėjo: *netikėtas reiškinys yra tas, kad kai kurie profesionaliojo monumentaliojo ir dekoratyviojo meno kūriniai sukurti tarytum be liaudies meistrų iniciatyvos, tačiau, atsidūrę kaimynystėje vietos ar laiko požiūriu, išplėtė kitų ansamblių kompleksiskumą ir net įėjo į juos kaip organiškas elementas.*⁶⁶

Nemažą dalį pasaulio šiuolaikinio meno ir architektūros įkvepia etnokultūra: dailės, muzikos ir apskritai etninės kultūros simbolika ir tradicijos (prisiminkime olimpiados atidarymo Japonijoje scenografiją). Lietuvoje pastaraisiais metais įsigalėjo bendra nuostata į tautodailę žiūrėti iš aukšto. Ypač pakito ne regionų, o centro valdininkų požiūris į tautodailę. Geriausias įrodymas, kad taip yra, – sumažėjęs visą šalį apimančių tautodailės renginių Vilniuje kiekis ir tai, kad respublikinėms tautodailės parodoms, vykstančioms Pasaulio lietuvių dainų šventės metu, nepaisant susiklosčiusių tradicijų, jau nebesuteikiamos Šiuolaikinio meno centro patalpos.⁶⁷ Tai rodo, kad Šiuolaikinio meno centro veikla tęsia kosmopolitinį modernizmą, kuris neatsiejamas nuo technologinės pažangos, o ne koegzistencišką, reliatyvistinę, pliuralistinę šiuolaikinę postmodernizmo kultūrą, tiesiančią laikinus tiltus tarp modernybės ir antimodernybės dalių.⁶⁸ Pagirtina aktyvi Šiuolaikinio meno centro veikla propaguojant naujausius tarptautinius meno reiškinius. Kita vertus, ji vienpusiška, kadangi provincialiai bodisi savųjų dailės tradicijų (panašūs reiškiniai vyko ir praeityje, kai, bijodamas provincialumo, lietuvių elitas sulenkėjo). Nenuostabu, kad kitokių stilių nei propaguoja Šiuolaikinis meno centras puoselėtojai nėra patenkinti susidariusia padėtimi, nes Vilniuje nėra kitų valstybės išlaikomų salių reprezentacinėms šiuolaikinės dailės (taip pat ir tautodailės) parodoms rengti, todėl privilegijuoti tik vienos pakraipos dailę – per didelę prabangą. Šio reiškinio priežasčių vertėtų ieškoti ne vien centro kultūros valdyje, pirmiausia reiktų susimąstyti, ar tai nėra būdinga mums kaip Europos provincijai, kurioje kultūros procesai vėluoja, ir prisiminti, kad vienareikšmis kosmopolitizmo ir pažangos, susietos tik su mokslinė–technine revoliucija, aukštinimas yra praeities liekana – tai darė modernizmas ir sovietinė ideologija. O gal Lietuvos kultūra dabar kenčia dėl lietuviškojo nevisavertiškumo komplekso?⁶⁹ Priešingai postmodernizmo pliuralizmui, Lietuvoje itin stiprios vienos pasaulėjautos (vakarietiško tipo civilizacijos miesto) pretenzijos vyrauti kitų atžvilgiu. O postmoderniai pasaulėžiūrai būdingas atvirumas ir ryšys su „pakraštinėmis“, „egzotiškomis“, neįvertintomis ir nepastebėtomis sritimis, racionalumo ir iracionalumo jungtis.

Taigi tautodailė gali turėti vilties, kad „dar bus atrasta“, nes postmodernizmo terpėje šiuolaikinę tautodailę nėra pagrindo klasifikuoti kaip „žemesnės rūšies“ meną.

Išvados

Tautodailės administravimo perleidimą iš centro į regionus galima vertinti dvejopai. Tai paskatino naujų, vietinėmis tradicijomis pagrįstų kultūrinių reiškinų augimą (Žemaičių ir Aukštaičių akademijų veikla, naujoviškos vieno žanro parodos–konkursai, nauji skulptūrų parkai, tautodailės mugės, kultūriniai–edukaciniai ES remiami projektai), tačiau sumažėjusi remiančio ir metodiškai vadovaujančio, tautodailininkus ugdančio centro, koordinavusio Lietuvos tautodailininkų sąjungos, valstybės ir savivaldybių interesus, reikšmė neigiamai atsiliepia tautodailės gyvybingumui, menkina tautodailės⁷⁰ reikšmę dabarties kultūros procese. Arba priešingai, – sumenkėjęs tautodailės prestižas centrinių valdymo institucijų akyse padarė įtaką ir LLKC požiūriui bei visai šalies tautodailės vadybai.

Tolesnei tautodailės plėtrai įtaką darantys svarbiausi veiksniai: visų dalyvaujančiųjų ir įtakos galią procesui turinčiųjų periferijoje ir centre veiklos kryptinga koordinacija, regioninis, vietinis patriotizmas ir entuziazmas, visuomeninių kultūros organizacijų veikla, specialiosios (dailės pakraipos) mokymo įstaigos ir jų mokytojų aktyvumas, tautodailės paveldo gausa vietose ir tautodailės ekspozicijos muziejuose bei jų sklaida, savivaldybių iniciatyvumas, privatūs rėmėjai, tarptautinių fondų ir projektų parama, valstybės organizacinė, metodinė, finansinė, socialinė ir ekonominė parama.

Deja, pereinamuoju laikotarpiu reali šių veiksmų įtaka jau nepatenkina visuomenės dvasinių poreikių ir nesudaro palankių sąlygų kūrėjams tarpt. Pastaruoju dešimtmečiu atsirado žymi disproporcija tarp tautodailės poreikio, visuomenės dėmesio jai regionuose ir jos aktualumo centrui, kuris vis labiau orientuojasi į miesto kultūrą. Nors nepriklausomybės buvo siekiama dėl to, kad norėta išsaugoti tautiškumą, tautinę savimonę ir savitą kultūrą, tačiau dabar dėl objektyvių ir subjektyvių priežasčių (atsivėrimas moderniam pasauliui, įtakingų asmenybių estetinis skonis) yra atėjęs rimtas šių vertybių išbandymo metas ir iškilo grėsmė ne tik etninės, bet ir visos lietuvių kultūros tapatumui – per šventes, žiniasklaidoje daugiau dėmesio skiriama vienadienės vartotojiškos kosmopolitinės popkultūros apraiškoms, kurios siejamos su „periferijos“, „centrėjimu“. O „tautine kultūra“ jau pradeda vadinti tik tautinių mažumų kultūrą.

Lietuvių tautodailė netgi naujoviškuose žaismingo pobūdžio kūriniuose išsaugo stiprų tradiciškumą. Jai pradeda daryti didesnę įtaką ir modernizacija. Didėja abipusė sąveika su profesiniu menu – tautodailė daro įtaką profesinei kūrybai, su ja siejamos net moderniosios technologijos. Visos kultūros plėtrą palietusio postmodernizmo terpėje nebėliko pagrindo šiuolaikinę tautodailę laikyti „žemesnės rūšies“ menu, menčiau ją tyrinėti ir finansuoti. Tačiau „centro“ pozicija skirtingose grandyse labai prieštaringa, todėl neretai siekiama tautodailę stumti į „pakraštį“ nepakankamai suvokiant, kad savita, į tradicijas besiremianti ir jas naujoviš-

kai tęsianti kultūra išlieka gyvybinga. Tradicijos užtikrina vertingumą Europos kultūros kontekste, nes tik tai periferija gali apsaugoti nuo kopijuojančios provincijos – pasaulio užkampio vaidmens.

NUORODOS:

- Rimkus V. Lietuvių liaudies skulptūra: ryšiai ir sąveikos. – Šiauliai, 1996. – P. 27.
- Ten pat. – P. 20.
- Žmonijos žodinio ir nematerialaus paveldo šedevrai (medžiaga parengė Lietuvos liaudies kultūros centras).
- Etninės kultūros renginiai Lietuvoje. – Vilnius: LLKC, 1997–2000.
- Lietuvių liaudies dailės paroda / Katalogas / Sud. A. Počiulpaitė. – Vilnius, 1990; Tautodailės metraštis. – Vilnius: LTS. – 1997–2000, nr. 1–4; Respublikinė L. Šepkos paroda – konkursas / Katalogas. – Rokiškis, 2001.
- Kostkevičiūtė I. V. Svirskio tradicijos liaudies monumentalistikoje // Liaudies meno savitumas. – Kaunas, 1984. – P. 84–94; Žemaitytė Z. Lionginas Šepka. – Vilnius, 1984; Počiulpaitė A. Dabartinės ir klasikinės liaudies mažosios architektūros sąveika // LKMA suvažiavimo darbai, XVI. – Vilnius, 1996; Rimkus V. Lietuvių liaudies monumentaliosios skulptūros raida ir problemos // Pabaltijo tautodailės raida ir problemos. – Vilnius, 1990 – P. 69–73; Rimkus V. Lietuvių liaudies skulptūra: ryšiai ir sąveikos. – Šiauliai, 1996; Martinaitienė G. Tradiciniai lietuvių liaudies memorialiniai paminklai ir „Ablingos stilius“ // Primityvumas mene. – Vilnius, 1999. – P. 218–230.
- Balčikonis J. Audinių raštai. – Vilnius, 1961; Respublikinė juostų paroda / Katalogas/ Sud. ir įvad. T. Jurkuvienės. – Vilnius, 1986; Tamošaitienė A., Tamošaitis A. Lithuanian Sashes. – Toronto, 1988; Tumėnas V. Gerbti kaip relikviją // Liaudies kultūra. – 1989, rugsėjis/spalis, p. 23–25; Tautinio kostiumo sekcija. V. Tumėnas // Liaudies kūrybos palikimas dabarties kultūroje. – Vilnius, 1989. – P. 214–215; Tumėnas V. Apie kapines ir tautinį kostiumą // Lietuvos kultūros kongresas. – Vilnius, 1991. – P. 191–194; Matulionienė E. Tautinis kostiumas šiandien // Etninė kultūra atkurtoje Lietuvos Respublikoje. – Vilnius, 1997. – P. 60–64; Tumėnas V. Lietuvių rinktinių juostų ornamonto kūrimo taisyklės: tradicija ir neišnaudotos galimybės // Kanonai lietuvių kultūroje. – Šiauliai, 2001. – P. 36–49; Jurkuvienė T. Lietuvių liaudies juostos. – Vilnius, 2001; Savoniakaitė V. Kūryba ir tradicijos: geometriniai lietuvių audinių raštai (elektroninė knyga). – Vilnius, LII ir UNESCO Informatikos humanitaroms katedra, 2002.
- Rimkus V. Lietuvių liaudies skulptūra: ryšiai ir sąveikos. – Šiauliai, 1996; Rimkus V. Liaudies menas muziejuose ir parodose // Tautodailės metraštis. – 1997, nr. 1, p. 4–7; Rimkus V. Lietuvių liaudies menas XX amžiuje. Bandydas periodizuoti // Liaudies kūryba. T. 5. – Vilnius, 2002. – P. 315–319.
- Puodžiukaitytė G. Apie tautodailę ir žemaičius // Tautodailės metraštis. – 1997, nr. 1, p. 2–3.
- Počiulpaitė A. Liaudies dailė // Lietuvos kultūros būklė. – Vilnius, 1990. – P. 49; Počiulpaitė A. Liaudies dailė // Lietuvos kultūros kongresas. – Vilnius, 1991. – P. 514–517.
- Šatkauskienė V. Etninės kultūros organizacinės formos šiandien // Etninė kultūra atkurtoje Lietuvos Respublikoje. – Vilnius, 1997. – P. 16–20.
- Povilaitis R. Lietuvos kaimo kultūra kaip valstybės politikos objektas // Kaimo dvasinė plėtra – ketinimai ir galimybės. – Kaunas, 2002. – P. 31–39.
- Marcinkas F. Latvijos ir Lietuvos tautodailės ryšiai // Pabaltijo tautodailės raida ir problemos. – Vilnius, 1990. – P. 16–23.
- Vaidila A. Pertvarka: pozityvūs ir negatyvūs reiškiniai liaudies dailėje // Pabaltijo tautodailės raida ir problemos. – Vilnius, 1990. – P. 34–41.
- Stravinskas A. Bendri tikslai // Pabaltijo tautodailės raida ir problemos. – Vilnius. – 1990. – P. 59–65.
- Jurkuvienė T. Lietuvių liaudies juostos. – Vilnius, 2001.
- Parodos konkurso laureatai tapo: 1994 m. – Vanda Brėdienė (iš Biržų) ir Robertas Matulionis, 1995 m. – Ipolitas Užkurnys (iš Vilniaus), 1996 m. – Antanas Jusevičius (iš Kauno), 1997 m. – Antanas Šergalis (iš Šakių r.), 1998 m. Arvydas Petrulis (iš Panevėžio), 1999 m. – Venecijus Jočys (iš Rokiškio r.) ir Zenonas Skinkys (iš Vilkaviškio), 2000 m. – Saulius Lampickas (iš Alytaus), 2001 m. – Adolfas Teresius (iš Kauno r.), 2002 m. – Pranas Dužinskas (iš Telšių r.).
- 2001 m. L. Šepkos parodos konkurso prizus laimėjo: Laimis Kazikonis (iš Alytaus) – už sėkmingą debiutą (Lietuvos žemės ūkio banko Rokiškio sk. prizas), Dainius Veršelis (iš Utenos) – už išradimą komponavimą (tautodailininko S. Lampicko prizas), Rūta Kavaliauskienė (iš Plungės) – už kolekcijos vientisumą (verslininkės iš Vilniaus Dalios Gruodienės prizas), Pranas Dužinskas (iš Telšių) – už meistriškumą (UAB „Valstiečių laikraštis“ prizas), Algirdas Leonas Balna (iš Kupiškio) – už L. Šepkos temą (Pandėlio seniūnijos prizas), Sigitas Jagminas (iš Telšių raj.) – už stiliaus išraiškumą (Valdo Čičinsko komercijos firmos prizas), Martynas Gaubas (iš Radviliškio) – už originalią stilišką (Rokiškio dailininkų klubo „Roda“ prizas), vyriausias dalyvis Vincas Žvingila (iš Vilkaviškio) – už tautodailės tradicijų tęsimą (Lietuvos tautodailininkų sąjungos Rokiškio sk. prizas), o Vidas Jatulevičius (iš Biržų r.) tapo labiausiai patikusiu autoriumi parodos lankytojams (Rokiškio „Sauliaus vaistinės“ savininko Sauliaus Jasiulevičiaus prizas).
- Блаховский А. Современное народное искусство и меценатство ему в Польше (избранные проблемы) // Развитие и проблемы народного искусства Прибалтики (составитель Ф. Марцинкас). – Вильнюс, 1990. – С. 49.
- Šuliauskas A. Kaip gyveni, provincijos dailininke? // Dainava. – Alytus, 2002, nr. 2, p. 33.
- V. Milašius, J. Katunskis, V. Tumėnas, D. Tailor, I. Kazlauskienė, A. Milašius (LVMSF remiamas 2001–2003 m. projektas „Lietuviškieji tekstilės raštai: simetrijos analizė, išsaugojimas, plėtotė“).
- Savoniakaitė V. Kūryba ir tradicijos: geometriniai lietuvių audinių raštai (elektroninė knyga). – Vilnius, LII ir UNESCO Informatikos humanitaroms katedra, 2002.
- Seminara „Žaidimai ornamentais ir 24 dieviškumo aspektai“ surengė Vilniaus etninės veiklos centras ir Lietuvos humanistinės psichologijos asociacija (2003 02 01-02).
- www.zime.de. Pagal įrašomus asmens duomenis kompiuteris suprojektuoja unikalų ornamentą, paremtą tradicinio rinktinių juostų ornamonto sudarymo taisyklėmis.
- LR Vyriausybės 2002 08 13 nutarimas Nr. 1282.
- Žurnalistė L. Tumasonienė šį projektą taikliai įvardijo kaip patrauklų, bet mažam kolektyvui titanišką (Dainavos žodis, nr. 27, 2003–03–06, p. 5). Laimėto projekto suma: 127000 EU, savivaldybės įnašas – 33 % viso projekto biudžeto.
- Konferencija „Tradicionių amatų aktualijos rinkos sąlygomis“ (2001 m. spalio) ir tarptautinė konferencija „Nacionalinis paveldas – svarbi Europos kultūros dalis“ (2003–03–06).
- Puodžiukaitytė G. Apie tautodailę ir žemaičius // Tautodailės metraštis. – 1997, nr. 1, p. 2–3; Lietuvių liaudies dailės paroda. Katalogas / Sud. A. Počiulpaitė. – Vilnius, 1990. – P. 185.
- V. dalis, Kultūros kongreso nuostatos, III Dėl etninės kultūros apsaugos ir perimamumo (parengė L. Purlienė, A. Gudelis, V. Musteikis, V. Umbrasas, J. Trinkūnas // Lietuvos kultūros kongresas. – Vilnius, 1991. – P. 750.

30. Nacionalinės Lietuvos kultūros plėtros programos 2003–2009 m. projektas. Lietuvos Respublikos kultūros ministerija, 2002–07–12. – P. 2–3.
31. Puodžiukaitytė G. Apie tautodailę ir žemaičius // Tautodailės metraštis. – 1997, nr. 1, p. 3.
32. Ten pat.
33. Respublikinė juostų paroda / Katalogas/ Sud. ir įvad. T. Jurkuvienės. – Vilnius, 1986.
34. Pavyzdžiui, archeologinio stiliaus vytinių juostų audėja ir archeologinių drabužių kūrėja D. Giedraitienė yra baigusi tekstilę Vilniaus dailės akademijoje. Salatkienė B. Senovinis lietuvių kostiumas – šių dienų aktualija // Tautodailės metraštis. – 2001, nr. 6, p. 39–48.
35. Panašiai, kaip laisvės idėja buvo sukompromituota XIX a. viduryje Rusijos carui dovanojus baudžiauninkams laisvę, bet nedavus žemės.
36. Šuliaskas A. Kaip gyveni, provincijos dailininkė? // *Dainava*. – Alytus, 2002, nr. 2, p. 34.
37. Molevičienė G. Keletas minčių apie vietinę ir regioninę kultūros politiką // *Dainava* – Alytus, 2002, nr. 2, p. 77.
38. LR Vyriausybės nutarimas dėl Regionų kultūros plėtros programos patvirtinimo, 2002 08 13, Nr. 1282, p. 2–4.
39. Povilaitis R. Lietuvos kaimo kultūra kaip valstybės politikos objektas // Kaimo dvasinė plėtra – ketinimai ir galimybės. – Kaunas, 2002. – P. 34–37.
40. Patvirtinta LRS 2000 06 13 nutarimu Nr. VIII-1728.
41. Jo paramos gavėjai: savivaldybės, valstybės ir savivaldybės įmonės, privačios įmonės, viešosios įstaigos.
42. Počiulpaitė A. Liaudies dailė // Lietuvos kultūros būklė. – Vilnius, 1990. – P. 49.
43. Pavyzdžiui, Jurkuvienė T. Tautinis kostiumas vaikams ir jaunimui. – Vilnius, 1993.
44. Akstinienė N. Tautinių juostų paroda, 2002–06–15. Tautodailės salonas „Dzyvai“, Dariaus ir Girėno g. 3, Alytus (Iankstinukas). – „Atmintis“, 2002, 6 p.
45. Iš pokalbio su N. Akstiniene 2002–06–15.
46. Nacionalinės Lietuvos kultūros plėtros programos 2003–2009 m. projektas. Lietuvos Respublikos kultūros ministerija, 2002–07–12.
47. Šatkauskienė V. Etninės kultūros organizacinės formos šiandien // Etninė kultūra atkurtoje Lietuvos Respublikoje. – Vilnius, 1997. – P. 16–20.
48. Tokią kolektyvinę nuomonę, pavyzdžiui, išsakė LTS Alytaus skyriaus pirmininkė A. Jankauskienė (iš pokalbio 2002–06–12) bei buvusi LTS Druskininkų skyriaus pirmininkė M. Lukaševičienė (iš pokalbio 2002 08 14).
49. Iš pokalbio su buvusią LTS Druskininkų skyriaus pirmininke M. Lukaševičiene, 2002–08–14.
50. Žr.: Vaidila A. Persitvarkymas: pozityvūs ir negatyvūs reiškiniai tautodailėje // Pabaltijo tautodailės raida ir problemos. – Vilnius, 1990. – P. 34–41.
51. Rudzinskas J. Tautodailės barų apžvalga // Tautodailės metraštis. – 2001, nr. 6, p. 4.
52. Todėl Švedijoje neįmanoma realizuoti, pavyzdžiui, kičinio, prastos kokybės, lengvabūdiškai pafantazuoto, tik primenančio autentišką tautinio kostiumo, nes specialistai jį laiku „demaskuoja“ ir į jų nuomonę būtinai atsižvelgiama // S. Gudmund (Švedijos regioninė tautodailės ekspertė, Vuxenskolan atstovė) pranešimas tarptautiniame teoriniame seminare „Tautodailė šiandien“ (rengėjai: Lietuvos tautodailininkų sąjunga ir Lietuvos mokslų akademijos Mokslininkų rūmai, dalyviai: LTS, Lenkijos liaudies menininkų sąjungos (ZTL), Švedijos suaugusiųjų švietimo sistemos (Vuxenskolan) atstovai). – Vilnius, Verkių rūmai, 2001–10–26.
53. Iš pokalbio su LTS pirmininku J. Rudzinsku 2001–12–14.
54. Rimkus V. Lietuvių liaudies menas XX amžiuje. Bandymas periodizuoti // Liaudies kūryba. T. 5. – Vilnius, 2002 – P. 315–319.
55. LR Vyriausybės 2002–08–13 nutarimas Nr. 1282.
56. LR Seimo 2000–07–13 nutarimas Nr. VIII-1848.
57. LR Vyriausybės nutarimas dėl Regionų kultūros plėtros programos patvirtinimo, 2002–08–13, Nr. 1282, p. 1, 2, 8.
58. Spalva lietuvių liaudies mene / Sud. J. Kudirka. – Vilnius, 1988.
59. Kudirka J. Lietuvių liaudies meno šaltiniai. – Kaunas, 1986.
60. Išvados ir pasiūlymai dėl Lietuvos regioninio dalijimo remiantis tekstilės (tradicinių juostų bei jų konteksto) duomenimis // Etninė kultūra. Etninės kultūros tarybos informacinis leidinys – 2001. – Vilnius, 2002. – P. 63–65.
61. Lietuvių etninė kultūra – akcentas daugialypėje Europos kultūroje. Gyvosios etninės kultūros plėtros problemos ir jų sprendimo būdai // Žemaičių žemė. – 2002, nr. 3(36), p. 4–11.
62. Žemaičių praeitis. – Vilnius, 1990–2001, T. 1–9.
63. Plačiau apie tautodailės seminarus žr.: Lietuvių liaudies dailės paroda, op. cit., p. 186–191.
64. LTS pirmininko J. Rudzinsko duomenimis, 2002–09–28.
65. Duomenys gauti iš Lietuvos Respublikos kultūros ir sporto rėmimo fondo eksperto, LTS pirmininko J. Rudzinsko 2002–09–28.
66. Rimkus V. Lietuvių liaudies skulptūra: ryšiai ir sąveikos. – Šiauliai, 1996. – P. 20.
67. Paskutiniąsias respublikines tautodailės parodas priglaudė Lietuvos nacionalinis muziejus ir galerija „Arka“.
68. Jencks C., Chaitkin W. Architecture today. – New York, 1982.
69. Kavolis V. Kultūros dirbtuvė. – Vilnius, 1996. – P. 24–245.
69. Inertiška lietuvių mąstysena nepriimtų tokio koncerto, kokio turėjau progą klausytis Budapešto filharmonijoje 2000 m. rugpjūčio mėn.: kaimiečių pora iš Transilvanijos (dabar Rumunija) griežė tradicinę vengrų liaudies muziką pakaitomis su profesionalais, kurie atliko ir modernius I. Stravinskio kūrinus, o drauge su atlikėjais scenoje visą laiką sėdėjo ir kūrinius komentavo muzikologas.
70. Turima omenų grynųjų, aukštoji, ne turgaus–mugių mėgėjiška tautodailė su didele kičo doze (Vakaruose šmaikščiai vadinama „oro uostų daile“, kadangi jos gausu oro uostų „tax free“ krautuvėlėse) ir ne mėgėjų kūryba, kurios skirtumus nusakė J. Kudirka (Lietuvių liaudies meno šaltiniai. – Kaunas, 1986. – P. 5–6).

Contemporary folk art in the centre and in the province: changes of values

Vytautas TUMĖNAS

From the viewpoint of the relations between the centre and the province artistic, scientific issues and those of management of contemporary Lithuanian folk art has been dealt with in the article. The connection of folk art with postmodernism has been revealed. Using the historical comparative method the growth of the significance of folk art in the province in comparison to the centre has been shown. The implication has been made that the altered approach of intellectual, political and commercial élite of the state, which is responsible for contemporary Lithuanian folk art, does not correspond to the demands of society.

Lietuvos istorijos institutas, Kražių 5, LT-2000 Vilnius

Gauta 2002 09 28, įteikta spaudai 2003 07 29